

Program Národní a kulturní identity (NAKI)
Projekt VaV MK ČR DG16P02M034 Identifikace a prezentace památkového potenciálu
historické kulturní krajiny České republiky

Specializovaná mapa s odborným obsahem
**Identifikace kulturně historických hodnot jednotky
historické kulturní krajiny**

Historická kulturní krajina Chroustovice

Textová část

Předkladatel výsledku:

Mendelova univerzita v Brně
Zahradnická fakulta
Valtická 337, 691 44 Lednice
Národní památkový ústav, s.p.o.
Valdštejnské náměstí 3/162, 118 01 Praha 1

Hlavní řešitel (autor - garant výsledku):

doc. Dr. Ing. Alena Salašová (MENDELU)

Spoluřešitelé (spoluautoři)

Ing. Hana Matějková, Ing. Jozef Sedláček, Ph.D., Ing. Ondřej Šesták, Ing. Daniel Matějka,
Ph.D., Ing. Markéta Flekalová, Ph.D. (všichni MENDELU)

Výstup byl zpracován v rámci řešení II. etapy projektu, jejímž cílem je identifikace a dokumentace památkově hodnotných segmentů, struktur a prvků vybraných částí jednotky historické kulturní krajiny typu „esteticky kultivovaná krajina“.

Lednice - září 2018

I) Popis dosažených původních výsledků

Předložená specializovaná mapa s odborným obsahem „Identifikace kulturně historických hodnot jednotky historické kulturní krajiny. Historická kulturní krajina Chroustovice“ je původním výsledkem výzkumu. Tvorba specializované mapy je založena na ověření metodiky identifikace typologických jednotek historické kulturní krajiny a identifikaci znaků historické kulturní krajiny, která je vyvíjena stejným výzkumným teamem. Jde tedy o inovativní, nově vyvíjenou metodu vymezení historických kulturních krajin České republiky, která je prostřednictvím specializované mapy ověřována a konkretizována, včetně její využitelnosti v památkové péči. Identifikace kulturně-historických znaků krajiny, vyhodnocení jejich vztahu k typologické jednotce a zakres relevantních znaků a hranice typologické jednotky ve specializované mapě jsou tedy původními výsledky výzkumu.

Zásadním inovativním vkladem řešitelského teamu je identifikace a interpretace znaků historické kulturní krajiny s ohledem na potenciální předmět ochrany, již má být komponovaná krajina ve vymezeném typu „esteticky kultivovaná“ krajina.

1. Cíl výsledku specializovaná mapa s odborným obsahem

Cílem předkládané specializované mapy s odborným obsahem, je identifikace kulturně historických hodnot souvisejících s komponovanou kulturní krajinou typu esteticky kultivovaná, podtypu geometricky uspořádaná krajina. Specializovaná mapa byla vypracována v návaznosti na tvorbu metodiky identifikace typologických jednotek historické kulturní krajiny ČR, která je dalším z pronovaných výstupů projektu DG16P02M034 Identifikace a prezentace památkového potenciálu historické kulturní krajiny České republiky. Úkolem specializované mapy s odborným obsahem je verifikovat možnosti vymezení jednotek historické kulturní krajiny a jejich typů a podtypů v rámci ČR na základě podrobného zpracování modelového území.

Specializovaná mapa s odborným obsahem je rozbohem komponované krajiny Chroustovic formované ve druhé polovině 18. století. Výsledkem rozboru je identifikace nejenom všech památkově a kompozičně významných jevů a hodnot krajiny, ale zejména vymezení základní struktury a typu použité kompoziční formy jako podklad pro identifikaci typu/podtypu historické kulturní krajiny (dále HiKK).

Cílem zpracované specializované mapy je a) vymezení jednotky historické kulturní krajiny dle navrhované metodiky; b) identifikace znaků jednotky historické kulturní krajiny

dle navržené metodiky; c) na základě analýzy znaků potvrzení zařazení jednotky do typu historické kulturní krajiny.

Metodologická východiska specializované mapy s odborným obsahem

Metodologická východiska vychází ze souběžně vyvíjené metodiky identifikace typologických jednotek historické kulturní krajiny ČR. Podrobná metodika zpracování mapy je vysvětlena v kapitole II. Popis metod zpracování. Na základě použité metodiky jsou ve specializované mapě vymezovány jednotka historické kulturní krajiny a její znaky.

Jednotka historické kulturní krajiny¹ - vymezená část krajiny, jejíž charakter je dán navzájem souvisejícími určujícími a doplňujícími znaky konkrétního typu (podtypu) historické kulturní krajiny, které do vymezeného prostoru v určité době nebo vývojové etapě vtiskla určitá lidská činnost nebo interaktivní působení krajiny a člověka. Jednotka historické kulturní krajiny je funkčně a významově ucelená, v daném prostředí dostatečně prostorově vymezená. Jednotka historické kulturní krajiny postihuje pouze určitou složku vývoje krajiny v rámci daného typu (podtypu). Na určitém území jsou proto často zastoupeny jednotky různých typů, což se charakteristicky projevuje jejich překrýváním a prolínáním.

Typ Esteticky kultivovaná krajina je definován jako území esteticky výrazných krajinářských úprav vznikajících na podkladě hospodářsky využívané krajiny, vytvořené dobově obvyklou formou, které organizují a sjednocují pozemkovou držbu majitele nebo její vybranou část, obvykle území navazující na rezidenční sídlo.

Charakteristické pro tento typ jsou instalace a zvýraznění významných bodů a vztahů, zdůraznění správních, kulturních a duchovních center; uplatnění symboliky v uspořádání prostoru; ohraničení nebo naznačení rozsahu majetkové držby; vyzdvižení tvořivosti a prosperity majitele; idealizace krajinné scény.

Určující znaky jednotky příslušného typu:

- Organizace prostorového uspořádání podle určitého organizačního schématu;
- Fyzická, vizuální nebo pomyslná vazba mezi celkem a jeho součástmi, případně mezi součástmi vzájemně;
- Pohledové cíle a akcenty;
- Specifický způsob přenosu a fyzického ukotvení pohledových vazeb.

¹ Dle typologie historické kulturní krajiny zpracované pro potřeby Metodiky identifikace typologických jednotek historické kulturní krajiny ČR v rámci projektu. Pracovní manuskript, srpen 2018, upraveno.

Podtyp Geometricky uspořádaná krajina je esteticky kultivovaná krajina, jejíž klíčové prvky a segmenty jsou organizované na podkladě geometrické osnovy (uspořádání příznačné zejména pro údobí baroka a klasicismu).

Určující znaky jednotky příslušného podtypu:

- Organizace prostorového uspořádání geometrickou osnovou, jejíž základ tvoří jedna nebo více os a/nebo linií, které se uplatňují samostatně nebo v sestavách tvořících kříž, hvězdice, trojprasek (patte d'oise), vějíř (polovina hvězdice), částečný vějíř (polovina hvězdice bez střední osy) apod.;
- Vazba mezi celkem a jeho součástmi, i mezi součástmi vzájemně: osové sestavy nebo spojnice uzlových bodů, tvořící geometrické obrazce;
- Pohledové cíle a akcenty: rezidenční nebo letní sídlo nebo symbolicky významný objekt (např. loreta, kaple, kostel) často na pozici hlavního uzlového bodu nebo jednoho z hlavních uzlových bodů a také v roli dominant. Jako pohledové cíle a akcenty a často též v roli dominant, se dále uplatňují další umělé i přírodní objekty (gloriet, obelisk, věž, rozhledna, kříž, socha, skála, vrchol kopce).
- Pohledové vazby předznamenány geometrickou osnovou.
- Přenos pohledových vazeb většinou vizuální, někdy i fyzicky zdůrazněný (aleje, stromořadí, porostní rámy průhledů).
- Volné prostory různého charakteru tvoří prostředí pohledových vazeb a prostorových vztahů v závislosti na organizaci prostoru geometrickou osnovou;
- Prostorové uspořádání hranic a předělů se řídí vzájemnými poměry a uspořádáním horizontál, vertikál a diagonál, a to podle pravidel příslušného slohového provedení. Podporují vyznění vzájemných vazeb tvarů, prostorů a hmot na podkladě geometrické osnovy.

Obecně navržené znaky jednotky historické kulturní krajiny typu esteticky kultivovaná, podtypu geometricky uspořádaná krajina byly konkretizovány pro modelové území Chroustovic (viz tab. 1 v části II. Popis metod zpracování).

2. Kulturně-historické hodnoty krajiny Chroustovic a jejich vymezení

Na základě podrobného studia historické podoby a vývoje krajiny Chroustovic a srovnávací kartografické studie, které jsou sami o sobě původním výsledkem výzkumu, byly identifikovány:

- *objekty*, které byly zapojené do klasicistního kompozičního schématu krajiny. Upřesněny byly nejenom základní půdorysné tvary objektů a jejich lokace v krajině, ale i jejich tvarosloví a vnitřní uspořádání. Neexistující stavební objekty byly domodelovány virtuálně v 3D prostoru (zámek Chroustovice, Neulust);
- *kompoziční prostorové vztahy*, které vznikly záměrnou lokací objektů na pohledové, osově nebo symbolické kompoziční linie nebo vznikly jejich záměrným vnitřním uspořádáním ve vazbě na další objekty kompozice.

Objekty a vztahy mezi nimi pak vytváří základní kompoziční schéma krajiny (popsáno níže). Identifikované kompoziční schéma, jeho hranice, popis a přesné georeferencování v prostředí GIS je původním výsledkem výzkumu a tvoří základní obsah specializované mapy. Všechny objekty a kompoziční vztahy vyznačené v mapě byly zapracovány do databáze objektů v rámci GIS formátu této mapy. Přehled identifikovaných typů objektů a kompozičních jevů, které tvoří obsah specializované mapy, včetně jejich definice je uvedený v tabulce č. 1. Databáze objektů včetně jejich georeferencování a grafického zpracování je původním výsledkem tohoto výzkumu.

Současná podoba kompozičního schématu a jeho stav byly ověřovány následným pozemním terénním průzkumem a leteckým průzkumem za použití dronu. Cílem terénního šetření bylo:

- a) prověřit existenci historických objektů tvořících krajinnou kompozici;
- b) prověřit existenci původních kompozičních vazeb;
- c) vyhodnotit stávající stav kompozice.

Výsledky terénního šetření jsou vyznačeny ve specializované mapě. Objekty (stavební, zahradní, krajinné) a kompoziční vazby jsou v mapě rozlišeny na stávající a zaniklé. Posouzení stavu kompozičního schématu je rovněž původním výsledkem tohoto výzkumu. Níže jsou uvedeny závěry rešerše stručně rekapitulující vývoj krajinné kompozice. Datace vzniku jednotlivých prvků komponované krajiny je významná pro zařazení území do typu/subtypu historické kulturní krajiny. Text dále obsahuje identifikované znaky historické kulturní krajiny, včetně zdůvodnění jejich vymezení a zakreslení do specializované mapy s odborným obsahem. Jednotlivé znaky jsou vždy zvýrazněny tučně.

Komponovaná krajina Chroustovice se nachází v Čechách v Pardubickém kraji. Rozkládá se ve dvou okresech – v Chrudimském a Pardubickém.

V okrese Chrudim leží na území obcí: Chroustovice, Ostrov, Městec, Opočno, Poděčely, Lhota u Chroustovic, Holešovice a Bor u Chroustovic.

V okrese Pardubice zasahuje do území obcí: Uhersko, Čeradice, Trusnov a Turov.

Chroustovice leží v mírně zvlněné rovině na okraji Chrudimské tabule. Jedná se o opukovou až slínovcovou **plošinu**, mírně ukloněnou k jihu s nejvyšší kótou 276 m n.m. přibližně uprostřed komponovaného prostoru. Nejnižší jsou položeny vodní toky (Loučná 237 m n.m.). Území je modelováno dvěma menšími toky: na jihu řekou Novohradkou (Olšinka), která se u Úhřetické Lhoty vlévá do Chrudimky. Oba **vodní toky** výrazně meandrují a vytvářejí tak zajímavý přírodní rámeček jinak intenzivně zemědělsky využívané krajiny. Vzhledem k úrodným půdám a příznivým klimatickým podmínkám dominuje intenzivně využívaná polní krajina pouze se zbytky dubohabřin v areálech **obor** a **bažantnic** a vegetačních doprovodů vodních toků a **rybníků**. Charakter krajiny sehrál významnou roli při tvorbě komponované krajiny v duchu klasicistních ideálů.

TERÉN

Geomorfologie:

Provincie : Česká vysočina
Subprovincie : Česká tabule
Oblas : Východočeská tabule
Celek : Svitavská pahorkatina
Podcelek : Chrudimská tabule
Okres : Hrochotýnecká tabule

Nadm. výška: 250 – 280 m.n.m.



Obr. 1 Schéma základního členění reliéfu komponované krajiny. (autor Sedláček 2017)

Chroustovice se v písemných pramenech objevují poměrně pozdě, teprve v roce 1349, kdy zde již existoval **farní kostel**. Obec byla již roku 1418 městečkem, jímž přes dočasné poklesy zůstala až do doby po polovině 19. století. Ve středověku zde existovala **tvrz**, doložená roku 1406, v roce 1547 uváděná jako pustá. **Zámek** vznikl na jejím místě po roce

1577. Drobné polovesnické městečko se od středověku nevyvíjelo. Jedinou změnou bylo po roce 1577 vybudování renesančního zámku, který zřejmě existující situaci nijak nezměnil.

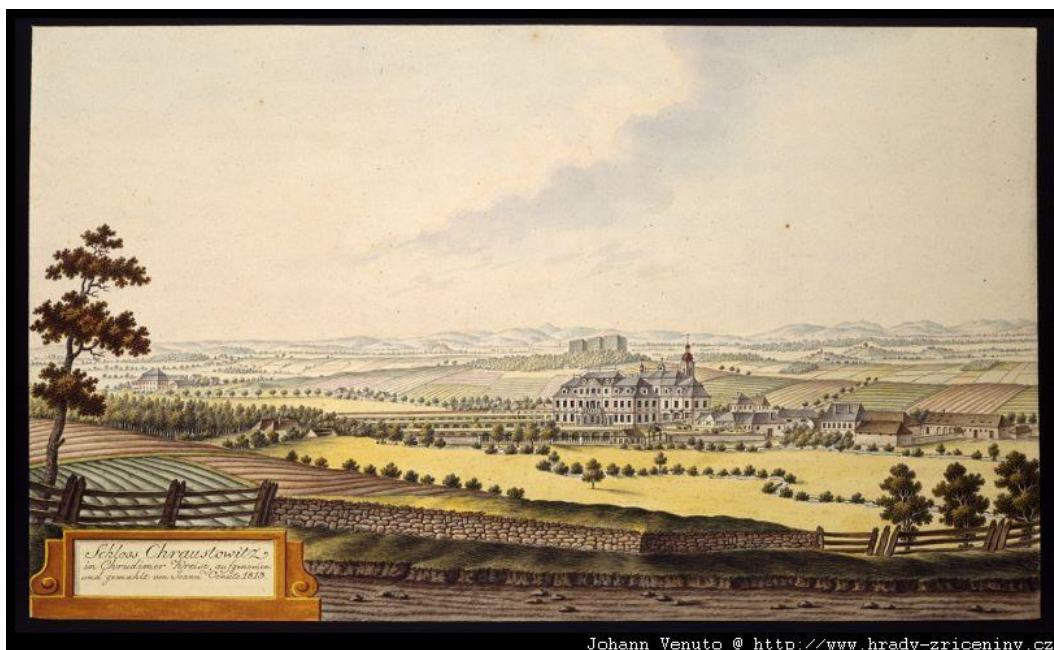
Dosud málo významné Chroustovice se po roce 1676 začaly proměňovat ve velkolepý barokní zámecký komplex. Nejprve došlo za Františka Karla Libštejnského k úplné barokní přestavbě zámku. Míra tehdejších zásahů do okolí zámku není známa. Zcela novou etapu představovala rokoková přestavba zámku Filipem Kinským v letech 1779 - 1780, s níž byla spojena i výstavba areálu **čestného dvora** severně od zámku a vytvoření rozsáhlé **francouzské zahrady** na opačné straně, přecházející v **ovocné sady a oboru**.

K zámku na jeho jižní straně přiléhá zámecká zahrada, jejíž základy byly položeny za Filipa Kinského v roce 1780. Zahrada má bohatě členěný **klasicistní parter**. **Alejí** přecházela do blízkého lesa o rozloze 5,4 ha využívaného jako **bažantnice**. Nádvořím barokního zámku protéká vodní průplav říčky Novohradky (Olšinky); četné **stříhané aleje** a **živé ploty** doplňují **mostky, balustrády, sala terrena a oranžerie**.

Velká pozornost byla věnována celkovému řešení areálu a využití řeky Olšinky. Z řeky byl vydělen **náhon**, jenž protékal hospodářským dvorem dále přes čestný dvůr na náves zpět do řeky. Na nádvoří ho přemostovaly tři segmentové **mostky** a náhon odděloval zámecké budovy od předzámčí. Další náhon odděloval zahradu od bažantnice. Tok řeky se tak jedinečně začlenil do celkového výrazu architektury.

Kanály, průplavy a mlýnské náhony (například Dvakačovský náhon – vybudovaný za Viléma z Pernštejna a převádějící vodu Novohradky přes Loučnou až do Labe u Pardubic) ovlivnily nejenom uspořádání zámecké zahrady, ale významně vstupují i do širší krajinné kompozice.

V blízkých lesích u Trusnova (Uhersko) byl v roce 1780 postaven zámeček **Theresienlust** (též **Neulust**). Navrhla ho ve tvaru hvězdy s osmi paprsky sama Teresa Poniatowská. Stavba byla osobitě architektonicky pojatá – ve tvaru **osmicípé hvězdy** s malými místnostmi při každé sudé hraně. Tato drobná stavba přečkala pouze sto let. Theresienlust byl rozebrán roku 1906. Z jeho úpravy se zachoval do dnešní doby pouze **dubový rondel**.

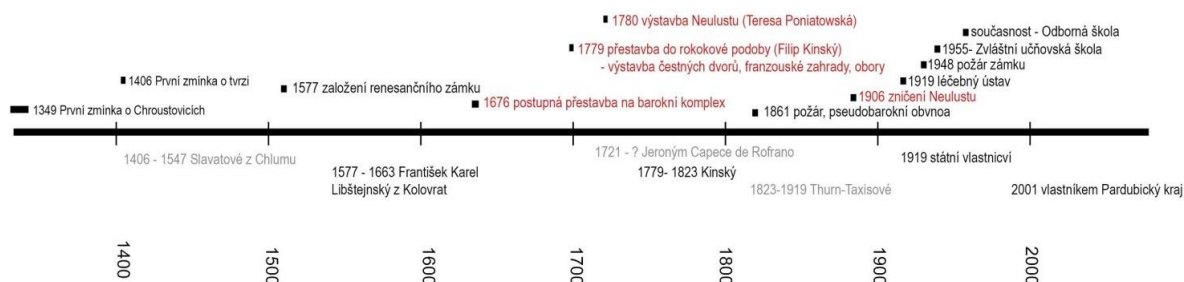


Obr.2 Zámek Chroustovice na vedutě Johanna Venuta z roku 1813. V levé části veduty Březnický zámek. (URL https://www.hrady-zriceniny.cz/img/stare4/Johann_Venuto/zamky/Chroustovice_Johann_Venuto_1813.jpg)

Filip Kinský se rozhodl počátkem osmdesátých let 18. století přestavět Chroustovice do velkého celku s jednotlivými logicky na sebe navazujícími částmi s důrazem na **propojení zahrad, parku a čestného dvora**. Proto nechal rozvrhnout jednotlivé objekty na **centrální osu**, procházející průjezdem zámku. Areál zámku je poměrně rozsáhlý a tvoří s přilehlými stavbami **architektonickou kompozici** vyváženou na střední osu ve směru sever – jih. Tato kompozice je důsledkem pozdně barokního (klasicistního) plánování, mající svůj zdroj v racionalistické geometrii rozvinuté v osmnáctém století. Nové uspořádání zvýraznilo novou reprezentativní dominanci v prostoru, směřující do **ohniska** tehdejšího dění, jímž byly právě panské stavby. Na této ose jsou za sebou **v řadě umístěny jednotlivé objekty** vrcholící zámeckou budovou. Ze severu cesta přicházela do předzámčí lemovaným z obou stran **eliptickými budovami koníren** inspirovaných se kasárenskou tereziánskou architekturou. Poté pokračovala přes segmentový mostek překračující náhon a směřovala na střed zámku. Z něho vycházela přes nově upravené zahradní křídlo do francouzské zahrady a dále do parku a přes řeku do bažantnice. Cesta z bažantnice pokračuje na sever přes náhon a řeku do vrcholu zahrady **trojúhelného půdorysu**. Směrem k jihu se profil pozemku zužoval do tvaru rovnoramenného trojúhelníka lemovaného jedním z náhonů svedeného do parku. Celý areál byl nově zkomponován do geometrického celku tak, aby se dosáhlo co největší působnosti. Kompozice vázaná na **dominantní osu** ve směru jih – sever končila u nedalekého letohrádku **Theresienlust** šest kilometrů na sever u vesnice Uhersko, jenž patřil do skupiny zámeckých

staveb, které nechal Filip Kinský v širším okolí vybudovat (Amorův chrám v zahradě dvora v Rychmburku, zámeček Karlštejn u Svratky). Alej protíná okolní krajinu a pohledově směřuje k Theresienlustu. Původně měla pokračovat až k této stavbě, ale fakticky končila za nynějším hřbitovem, kde se lomila v **pravém úhlu** k západu a vyústila na cestu ze západní části náměstí. **Kolmou osu kompozice** zámeckého areálu tvoří přilehlý hospodářský dvůr na východní straně a městečko na straně západní. Obě tyto polohy spojuje náhon, protékající přes čestný dvůr. Vodní prvek účinně zvyšuje estetický účinek rozmístění objektů².

Na klíčové jednoosové schéma kompozice byly navázány kompoziční schémata dalších menších areálů – **panských dvorů, bažantnic a obor**, z nichž nejvýznamnější je areál bažantnice **Městecký háj** s vlastním kompozicí na podkladě složité geometrické osnovy.



Obr. 3 Časová osa vývoje komponované krajiny Chroustovic.

Kompoziční schéma esteticky kultivované krajiny Chroustovic

Kompoziční kostru esteticky kultivované, geometricky uspořádané krajiny Chroustovic tedy tvoří (viz mapové zobrazení):

- 1) **kompoziční jádra** – Chroustovice mají atypicky 2 hlavní kompoziční jádra: areál zámku a neobvykle rozsáhlou bažantnici Městecký háj čtvercového půdorysu. Oba areály jsou mezi sebou provázané geometricky vedenými kompozičními liniemi a pohledovými vazbami. Později, po vybudování Neulustu, byla celá kompozice prodloužena ke třetímu uzlu – areálu letohrádku s přilehlou krajinářskou úpravou kolem bažantnice;

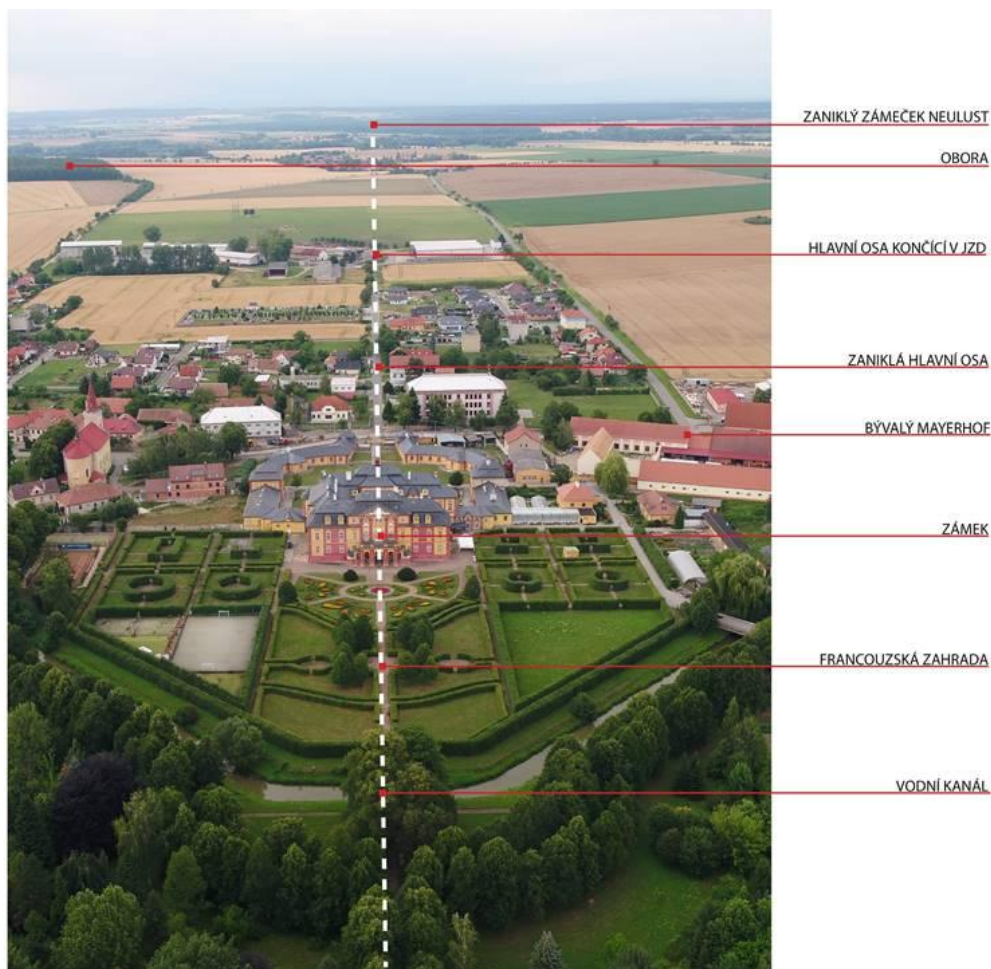
² Zkoumáním vývoje kompozice kolem zámku se podrobně zabýval ŠVEC (2007)

- 2) **další skladební části (objekty) krajinné kompozice** navázané geometrickou osnovou na jádro kompozice – obory, bažantnice, vrchnostenské dvory, letohrádky, vodní kanály, aleje;
- 3) **geometrická osnova prostorového uspořádání (kompoziční vztahy)** – geometricky vedené kompoziční osy (linie a vazby), které jsou: fyzicky přítomné (linie alejí, průseků, cest), vizuální (dané vizuální vazbou mezi objekty kompozice, případně průhledy na *point de vue*) nebo pomyslné spojnice uzlových bodů (Neulust umístěný na pomyslném prodloužení osy hlavní aleje); geometrická osnova má svou hierarchii – linie jsou rozdělené na hlavní a vedlejší, existující a zaniklé;
- 4) ***point de vue*** – pohledové cíle (kostely, zámky, drobné sakrální objekty, veduty sídel, vyvýšeniny), významné pro fixaci a umocnění pohledových vazeb;
- 5) **vybrané segmenty nebo objekty hospodářsky využívané krajiny**, které se významným způsobem projevují v scénických pohledech (např. specifická organizace zemědělských pozemků patrná na obr. 6 vpravo nahoře, hájenky, drobné sakrální objekty apod.)

Schéma kompoziční kostry je zobrazeno na mapové příloze a je původním výsledkem výzkumu. Bližší popis kompozičního uspořádání:

1) Jádrem kompozice, od kterého se odvíjí umístění a vztahy všech dalších kompozičních objektů a krajinných segmentů je zejména **areál chroustovického zámku**. V geometricky uspořádaných kompozicích je centrum (jádro) kompozice vnitřně více či méně osově symetricky uspořádané. Pro klasicistní úpravy je pak typické, že se klíčové linie tohoto uspořádání prodlužují i mimo zámecký objekt nebo hranici zámecké zahrady. V případě Chroustovic je klíčovou příčná osa zámecké budovy. Ta se stává hlavní kompoziční linií parteru s pokračováním do bažantnice (jih zámeckého areálu, obr. 4). Na opačné straně budovy v podobě hlavní příjezdové silnice s alejí pokračuje severním směrem dále do krajiny. V členění objektu zámku, jeho hospodářských budov a parteru se v souladu s duchem klasicismu objevují různé geometrické obrazce: polovina osmiúhelníku (parter, vodní kanály), čtverce a trojúhelníky (vnitřní členění parteru, půdorys zámku) nebo čtvrt a půlelipsa (budovy kolem čestného dvora).

Dalšími objekty v pozici kompozičního jádra jsou bažantnice **Městecký háj** a areál **Neulustu**.



Obr. 4 Hlavní osa kompozice prochází průsekem zámecké bažantnice, zámeckým parterem, středem zámku. Dále pokračuje barokní alejí až k současnému areálu zemědělského družstva. Za ním byla osa pouze symbolická s ukončením v budově Neulustu. Snímek z dronu. (foto Rygl, Sedláček, 2017)



Obr. 5 Průčelí a hlavní vstup do zámku Chroustovice. (foto Salašová, 2017)



Obr. 6 Zámecká bažantnice, areál zámku se zahradou a obec Chroustovice na mapě velkostatku Rychmburk z roku 1780 (Státní oblastní archiv v Zámrsku, Velkostatek Rychmburk (Předhradí) – Chroustovice – Košumberk, mapa č. 84.). Mapa relativně detailně zobrazuje členění zámeckého parteru navazujícího na jižní průčelí zámku. Alej z parteru pokračuje dále přes vodní kanál do ovocného sadu, opět vodním kanálem odděleného od nejižněji položené zámecké bažantnice. Ta je geometricky uspořádaná do osmi symetricky rozložených obdélníků oddělených vzájemně zatravněnými pásy. Šest jižních segmentů bylo pokrytých lesem, členěných hvězdicovitě vedenými průseky. Střední dva segmenty měly proměnlivý pokrov – v průběhu času byly využívány jako pole, trvalé travní porosty³ nebo luční sady. Nejseverněji položené segmenty čtvercového tvaru jsou zde zobrazeny jako les⁴. Ovocné sady se rozkládaly i na opačné, severní straně zámku kolem hlavní zámecké aleje. Osa hlavní aleje je ukončena stavbou, pravděpodobně altánem.

³ Na indikační skice stabilního katastru z roku 1839 jsou oba obdélníky zobrazené jako pastvina.

⁴ Na indikační skice stabilního katastru jsou zde evidovány luční ovocné sady.



Obr.7 Obec Chroustovice na indikační skice stabilního katastru z roku 1839. Východní část tvoří zámecký areál s hospodářským dvorem. V levé části výřezu je patrný v té době existující, nyní zaniklý rybník. (mapa č. CHR071018390, © ČÚZK)

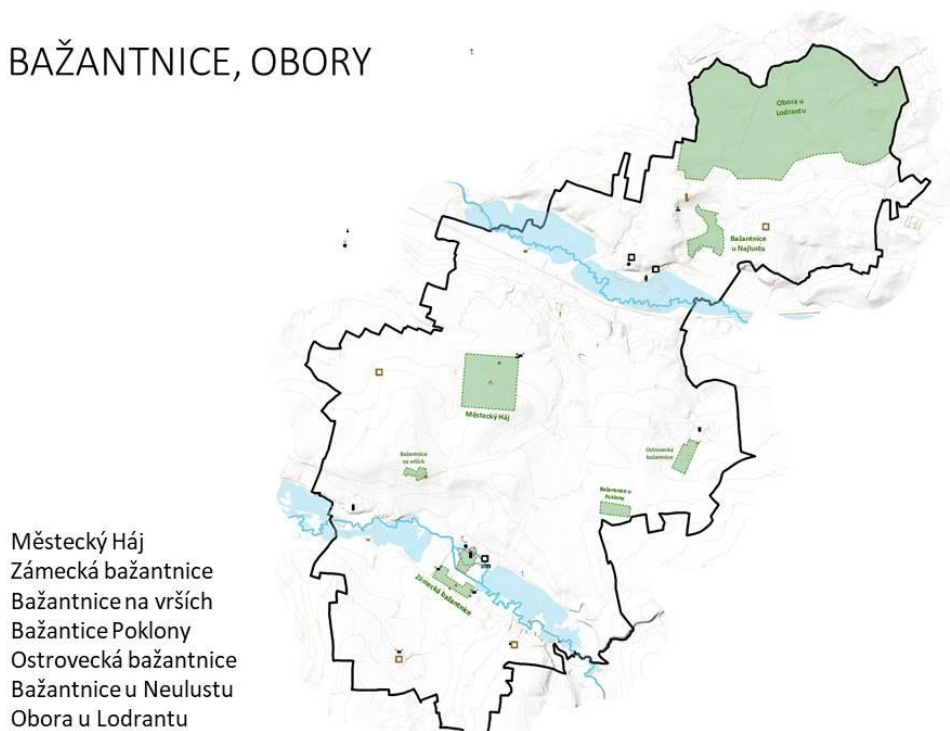
https://archivnimapy.cuzk.cz/uazk/skici/skici/CHR/CHR071018390/CHR071018390_index.html



Obr. 8 Vodní kanál s můstkem na vstupním nádvoří zámku. Pohled na zámecké konírny. (foto Salašová, 2017)

2) **Dalšími skladebními částmi** kompozice bývají u geometricky uspořádané krajiny klasicistního období geometricky vymezené prostory obor, bažantnic, panských zahrad apod. V případě Chroustovic k dalším významným skladebním částem kompozice patří zejména **polní bažantnice** čtvercového nebo obdélníkového půdorysu. Podle svého významu nebo způsobu lovu jsou bažantnice vnitřně členěné systémem průseků (zde šesti a osmiramenné, uspořádané do hvězdice nebo komplikované geometrické sítě). Méně významné bažantnice charakteru **polních remízů** toto vnitřní členění postrádají.

BAŽANTNICE, OBORY



Obr. 9 Schéma rozložení pro kompozici klíčových obor a bažantnic.

Obory a bažantnice těžiskové pro kompozici Chroustovic:

- **bažantnice Městský háj** – rozsáhlý lesní porost půdorysu čtverce o délce strany přibližně 770m, který byl v minulosti organizován komplikovaným geometrickým schématem ortogonálních a diagonálních průseků. Kompaktní lesní porost byl zvnějšku lemován travnatým pásem se stromořadím. V ústředním průsečíku os byl umístěn Lusthaus. Některé průsečíky byly zvýrazněné kruhovým rozšířením lesní cesty. V jednom z okrajových čtverců (druhý zprava v horní řadě na obr. č. 18) byla umístěna poustevna. Osy hlavních průseků směřovaly na významné body v krajině (*point de vue*). Ty měly roli orientační (při honu), ale i kompoziční. Hlavní průseky

Městeckého háje vedou na zámek v Chroustovicích, Březovický zámeček, Lipecký dvůr, bažantnice u Poklony a obec Uhersko;



Obr. 10 Městecký háj na mapě velkostatku z roku 1780. ((Státní oblastní archiv v Zámruku, Velkostatek Rychmburk (Předhradí) – Chroustovice – Košumberk, mapa č. 84.). Mapa zobrazuje podrobně vnitřní členění (kompozici) bažantnice, ze kterého se odvíjí základní kompoziční schéma celé jednotky HiKK.

- **Zámecká bažantnice** – navazuje přímo na hlavní osu parteru (resp. celé komponované krajiny), která jí dělí symetricky na dvě části, dále členěné do osmi obdélníků. Ty jsou buď lesní (6) nebo nelesní (2, většinou charakteru polí, pastvin nebo sadu). Čtveřice obdélníků na okraji bažantnice byla členěná (dle období) křížem nebo šestiramennou hvězdicí průseků s lesními cestami. Hlavní osa bažantnice byla zvýrazněná alejí a stavbou (pravděpodobně altán). Ten byl významným pohledovým bodem v ukončení osy zámek – bažantnice. K bažantnici patřila ještě stavba hájenky na jihovýchodní hranici bažantnice.



Obr. 11 Chroustovice na mapě pozemků vrchnostenského dvora Chroustovice v roce 1802 (<http://www.chartae-antiquae.cz/cs/maps/19258>). Původní polní pozemky kolem zámeckého parteru jsou proměněny na ovocné sady. Přestavěn a rozšířen o dvě boční křídla byl i „altán“ na konci aleje.

- **Obora u Londrantu** (Wóbora, k.ú. Trusnov) – rozsáhlejší lesní komplex využívaný vlastníky panství pro hony. V oboře se nacházely menší rybníky a vodní toky, porosty byly dělené křížově vedenými průseky. Obora ze dvou stran obklopovala větší rybník s mokřady (Lodrant) a rozsáhlejší komplex nivních luk. Na hlavní kompoziční schéma je navázána pouze funkčně (místo vyjížděk panstva na hony), částečně pak vizuálně, jako přirozená pohledová hranice komponované krajiny na severu;
- **Ostatní menší bažantnice** – mají tvar obdélníků a jsou rozmístěné v otevřené polní krajině. Výjimkou je **ostrovská bažantnice** navazující na místo bývalé tvrze, později vrchnostenský dvůr, a **bažantnice u Neulustu** nepravidelného půdorysu navazující na areál letohrádku. Do geometrického kompozičního schématu byly začleněné pouze některé z menších bažantnic (např. **Bažantnice u Poklony**). Vizuálně se v krajinné scéně ale významně uplatňovaly všechny⁵.

⁵ Na vedutě Johanna Venuta jsou patrné dvě z nich – Bažantnice u Poklony a již neexistující bažantnice podobného tvaru východně od ní. Obdélníkové tvary bažantnic pohledově korespondují s tvaroslovím krajinné matrice daným historickou plúžinou.

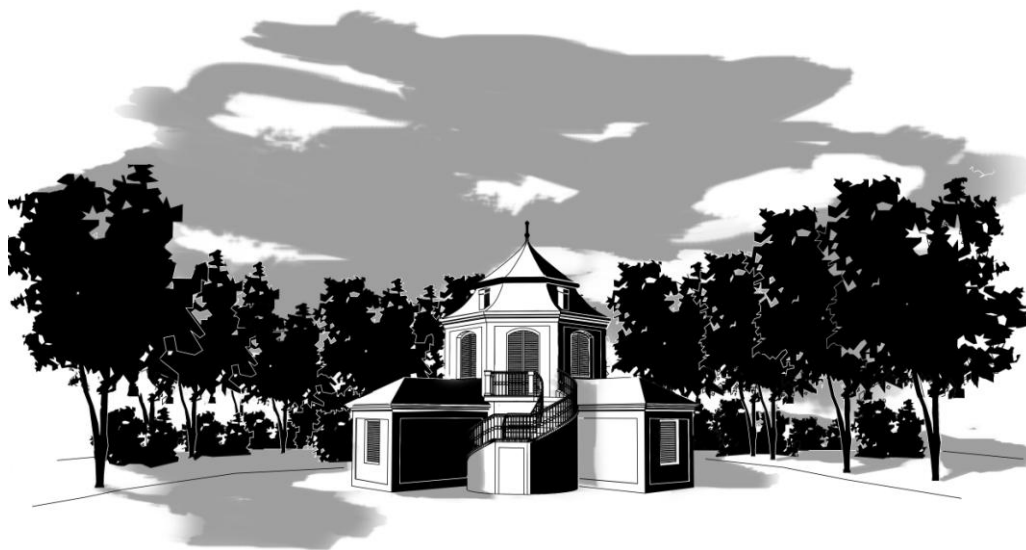
Letohrádek Neulust (také Theresienlust) tvořil kompoziční protipól zámku Chroustovice. Byl postaven jako ukončení hlavní kompoziční linie v jejím pomyslném prodloužení. Současně leží v linii diagonálního průseku bažantnice Městecký háj, kde hrál roli *point de vue*. Původně byl pravděpodobně vizuálně propojený se zámkem v Chroustovicích⁶. Krajinářské úpravy kolem Neulustu byly už ale volnější, předznamenávající nástup romantických vlivů. Z areálu Neulustu vycházela krátká alej, která jej propojovala s bažantnicí. Ta měla nepravidelný půdorys. Vnitřně byla rozdělená systémem ortogonálně až vějířovitě vedených průseků. Na areál bažantnice navazovaly **nivní louky, rybník a hájenka**.



Obr. 12 Krajinářské úpravy kolem letohrádku a bažantnice na indikační skice stabilního katastru z roku 1839. (mapa č. CHR501018390, ©ČÚZK, URL

https://archivnimapy.cuzk.cz/uazk/skici/skici/CHR/CHR501018390/CHR501018390_index.html)

⁶ Takto jej charakterizuje Božena Pacáková – Hošťálková (1999), v současnosti to ale doložit nelze. Vzdálenost mezi objekty je poměrně velká; viditelný byl z Neulustu chroustovický zámek, v opačném směru ale tento vztah nemusel fungovat. Od Neulustu se naopak pohledově uplatňovala veduta obce Uhersko s kostelem Nanebevzetí Panny Marie.



Obr. 13 Rekonstrukční model Neulustu. (autor Kořistka 2018)

Součástí krajinné kompozice byly v období baroka a klasicismu **vrchnostenské dvory**. Na území Chroustovicka se jich nacházelo několik. Do kompozice byly zapojené zejména **Žilovický dvůr**, **Lipecký dvůr** nebo **ovčín ve Lhotě u Chroustovic** (Lhotecký dvůr). Příjezdy do areálů byly zvýrazněné **geometrickou linií aleje**. V případě Lhoty u Chroustovic se uplatnilo vedení cest formou „kohoutí stopy“ (*patte d’oie*). Objekty dvorů byly mohutné stavby nebo soubory staveb pravidelného, většinou čtvercového půdorysu, které tvořily dominanty menších krajinných prostorů. Některé objekty jsou navázány na kompoziční schéma linií příjezdové aleje nebo tvoří *point de vue* významného průhledu (Lipecký dvůr ve vazbě na Městecký háj).

3) Geometrická osnova komponované krajiny Chroustovic vychází z kompozičních principů a zvyklostí uplatňovaných v klasicistním období druhé poloviny 18. století. Je poměrně komplikovaná, skládající se z různých geometrických kompozičních forem, které jsou z větší části propojené. Identifikovány⁷ byly:

- **jednoosá kompozice** – základ celého kompozičního schématu, kompoziční linie zámek Chroustovice – Neulust;

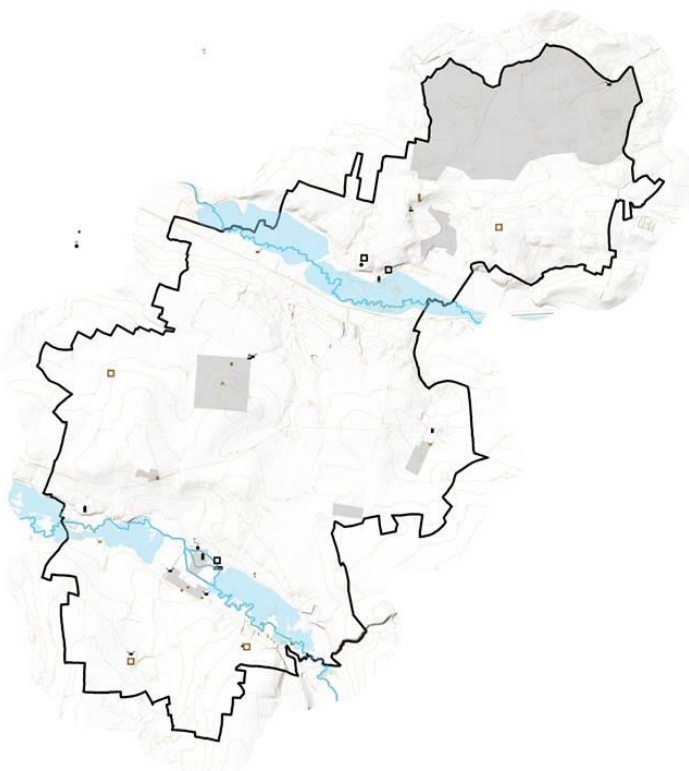
⁷ dle ověřované Metodiky identifikace typologických jednotek historické kulturní krajiny ČR.

- tříosá kompoziční osnova typu **patte d'oise** – úprava Pod ovčínem ve Lhotě u Chroustovic;
- **křížová** kompoziční osnova – průseky v trusnovické oboře u Lodrantu;
- **hvězdovitá** kompoziční osnova – průseky v zámecké bažantnici a bažantnici Městecký háj;
- **čtvercová síť** – průseky v bažantnici Městecký háj a bažantnice u Neulustu, členění zámeckého parteru;
- **kombinace čtvercové sítě a hvězdovité osnovy** se zvýrazněním středu – Městecký háj.

4) Pohledové cíle - *point de vue*. V krajinné kompozici se jako pohledové cíle z geometrických kompozičních linií uplatňovala celá řada dalších objektů, a to zejména Březnický **zámeček**⁸ nebo věže **kostelů**. Všechny doložené pohledové cíle jsou zaznamenány na mapě.

STAVBY

Zámek Chroustovice
 Letohrádek Neulust
 Myslivny
 Hájovny
 Dvory
 Tvrz
 Zámeček Březovice



Obr. 14 Přehled rozmístění objektů vstupujících do kompozice (podrobnosti viz mapová příloha).

⁸ Na vedutě Johanna Venuta (obr. č. 4) je Březnický zámek v pozici krajinné subdominanty vedle kostela a zámku v Chroustovicích.

Současný stav kompozice

Zámek je kulturní památkou. Dnes se v areálu zámku nachází internátní učňovská škola. Zámecká budova odpovídá svým exteriérem požadavkům památkové péče, dispozice zámecké zahrady je již ale značně adaptovaná na potřeby školského zařízení. Bažantnice, které dosud existují (viz mapa), mají zachovaný svůj původní tvar. Jejich vnitřní geometrické členění systémem cest a průseků z velké části zaniklo podobně, jako i jejich původní funkce. Porosty jsou v současnosti vedené jako hospodářský les.

Část kompozice zanikla nebo je významně poškozená změnami ve využití území. Jedná se zejména o Neulust, který neexistuje, a přerušení hlavní kompoziční osy vložením oploceného areálu zemědělského družstva ve druhé polovině 20. století. Poškozená nebo zaniklá je i většina barokních alejí.

Speciální mapa zobrazuje všechny zaniklé objekty, které byly dříve součástí klasicistní kompozice.



Obr. 15 Současná struktura obce Chroustovice na ortofotosnímku. Zástavba se rozrůstá v severní části obce proti čestnému dvoru zámku. Do linie hlavní kompoziční osy probíhající středem zámecké budovy je dnes vložen areál zemědělského družstva. Stavební změny ovlivnily i část zámeckého parteru. (30.9.2017, ©Seznam.cz, ©TopGIS)

URL

<https://mapy.cz/letecka?x=15.9906013&y=49.9553530&z=17&source=muni&id=2270&q=chroustovice>



Obr. 16 Zbytky dřevinných porostů kolem zaniklého letohrádku v současnosti. Snímek z dronu. (foto Rygl, Sedláček, 2017).

II. Popis metody/metod zpracování

Metodika práce

Metodika práce na specializované mapě vychází ze schváleného postupu řešení projektu a naplňuje metodiku II. etapy „Identifikace a dokumentace památkově hodnotných segmentů, struktur a prvků vybraných částí historických kulturních krajín.“ V první řadě došlo k výběru a pracovnímu vymezení modelového území, které by naplňovalo kategorii komponované krajiny dle kategorizace historických kulturních krajín UNESCO.

Následně byla provedena podrobná vědecká rešerše odborné literatury a vybraných, zejména mapových pramenů. Excerptovány byly rovněž veřejně dostupné databáze, zejména seznam nemovitých kulturních památek a národních kulturních památek. Informace získané z rešerše a pramenů byly excerptovány do pracovní databáze znaků historické kulturní krajiny modelového území. Rešerše byla zaměřena zejména na rekapitulaci vývoje komponované krajiny Chroustovic, určení skladebních prvků kompozice a jejich popis.

Dalším krokem byla tvorba pracovní mapy jakožto podkladu pro terénní průzkum. Pracovní mapa obsahovala zobrazené znaky historické kulturní krajiny identifikované v

předešlé rešerši (skladební části kompozice a prostorové vztahy mezi nimi). Zároveň byly stanoveny pracovní hranice zájmového území tak, aby zahrnuly identifikované znaky historické kulturní krajiny a aby území bylo logicky uzavřeno (průběh hranic korespondoval s hranicemi panství, komunikacemi nebo vodními toky).

Následoval terénní průzkum, při němž byla pořízena identifikace a podrobná dokumentace památkově hodnotných částí a struktur (znaků) historické kulturní krajiny modelového území. Rovněž byl ověřován, zpřesňován a doplňován obsah pracovní mapy, aby došlo k podchycení potenciálního předmětu ochrany v modelovém území. Některé zaniklé prvky kompozice byly pro potřeby identifikace a interpretace kompozičních vztahů modelovány v 3D zobrazení (Neulust).

Na podkladě důkladné vědecké rešerše a terénního průzkumu bylo přistoupeno k tvorbě výsledné specializované mapy s odborným obsahem. Mapa byla vytvořena v prostředí programu ArcGIS zanesením výsledků rešerši doplněných o informace z terénního průzkumu na podkladovou vrstvu ZABAGED® 1:10 000 a DMR5G od ČÚZK.

Výše uvedený postup se ukázal jako nosný pro identifikaci typologických jednotek a jejich znaků v rámci připravované metodiky identifikace typologických jednotek historické kulturní krajiny ČR. Rozbor kompozice krajiny Chroustovic prokázal její zařazení do podtypu geometricky uspořádané krajiny esteticky kultivované.

Vymezení jednotky historické kulturní krajiny

Určit hranice pozdně barokní esteticky kultivované krajiny je poměrně obtížné. V této době bylo obvyklé, že jednotlivé dílčí kompozice navazovaly na další alejemi nebo alespoň záměrně vedenými pohledy a průhledy. Geometrickou kompozicí propojující zámky a zámečky, panské dvory, obory a sakrální stavby tak byla protkána většina hospodářsky využívaného území bez ohledu na hranice panství.

Pro vymezení hranic krajinné kompozice Chroustovic bylo zvoleno několik kritérií. Území bylo vymezeno tak, aby obsahovalo:

- hlavní kompoziční osu vymezenou spojnici zámeckého areálu (zámek, zámecká zahrada a bažantnice) a Neulustu;
- všechny objekty, které na hlavní kompoziční osu, zámecký areál, Městecký háj nebo Neulust přímo navazovaly (skladební části kompozice);
- všechny objekty, které jsou v pozici *point de vue* z klíčových částí kompozice (zejména z bažantnice Městecký háj).

Výsledná hranice komponované krajiny byla upřesněna dle topografické relevance hranicí panství ve druhé polovině 18. století. Výjimečně je daná jiným způsobem – hranicí katastrálního území, cestou, okrajem porostu, vodním tokem apod.

Definice sledovaných jevů

Jednotku historické kulturní krajiny esteticky kultivované definují hmotné i nehmotné znaky, které se váží k původní klasicistní kompozici krajiny. Jejich definice jsou uvedeny v tabulce a konkretizují tak v rámci modelového území obecné znaky typu historické kulturní krajiny esteticky kultivované (viz Metodologická východiska specializované mapy s odborným obsahem v kapitole I. Popis dosažených původních výsledků).

Tab.č.1: Seznam a definice objektů mapové databáze vyskytujících se v legendě mapy:

Osídlení	Urbanistické hodnoty	Plocha sídla zahrnuje plochy zástavby, navazující zahrady a sady včetně ploch občanského vybavení a včetně ploch výrobních a skladových objektů a areálů a veřejná prostranství sídla v podobě zpevněných ploch a ploch zeleně obklopených zástavbou nebo ležících na okraji ploch zástavby. Jedná se o skutečně využívanou plochu obyvateli a uživateli sídla. Plocha sídla se vymezuje pro zobrazení plošného a prostorového rozsahu sídla vůči okolní krajině a nemusí být totožná s dřívějšími hranicemi intravilánu, ani s nově vymezenými hranicemi zastavěného území.
	Hranice zastavěného území	Území vymezené územním plánem nebo postupem podle zákona č.183/2006 Sb., o územním plánování a stavebním řádu (stavební zákon). Nemá-li obec takto vymezené zastavěné území, je zastavěným územím zastavěná část obce vymezená k 1. září 1966 a vyznačená v mapách evidence nemovitostí (intravilán).
Stavby nebo jejich soubory architektonicky cenné nebo historicky významné	Historicky významná stavba, soubor	Stavby s historickým významem pro popisované a hodnocené území; jsou významným dokladem vývoje půdorysného a podílejí se na hmotovém vyjádření jeho zástavby nebo krajinné kompozice. Charakter objektu je upřesněn v legendě mapy.
Plošné části historické kulturní krajiny – svěbytné krajinářské celky	Obora, bažantnice	Obora je ohrazené území určené k chovu lovné zvěře a obvykle i k jejímu lovu. Bažantnice je území vymezené a určené výlučně pro chov bažantů a jiného lovného ptactva.
	Historická zahrada, park	Architektonická a vegetační kompozice vytvořená za estetickým účelem, která obvykle kompozičně navazuje na reprezentační sídlo (někdejšího) majitele nebo jinou významnou stavbu a s níž vytváří jeden celek. Součástí parku je rovněž parkově upravená krajina, jako přechod mezi parkem a hospodářsky využívanou krajinou.
Plošné části historické kulturní krajiny zaniklé	Vodní plocha, rybník	Uměle vybudované vodní dílo, založené na principu zachycování vody z přirozeného zdroje. Vypustitelná nádrž, primárně určená k chovu ryb, případně chovu vodní drůbeže

plochy zemědělského, lesního, vodního a rybníčního hospodaření		nebo lovného ptactva.
	Orná půda	Původní zaniklá plocha orné půdy, která významně dotvářela specifický charakter jádrové oblasti historické kulturní krajiny.
	Louky a pastviny	Původní zaniklá plocha luk a pastvin vně vymezené plochy sídla, která významně dotvářela specifický charakter jádrové oblasti historické kulturní krajiny.
	Rodinná zahrada	Původní zaniklá plocha rodinné zahrady vybudované za produkčním a estetickým účelem navazující na obytnou zástavbu, která významně dotvářela specifický charakter jádrové oblasti historické kulturní krajiny.
	Vinice	Původní zaniklé vinice, které významně dotvářely specifický charakter jádrové oblasti historické kulturní krajiny.
	Les a rozptýlená zeleň	Původní zaniklá plocha lesa či rozptýlené krajinné zeleně, která významně dotvářela specifický charakter jádrové oblasti historické kulturní krajiny.
Vegetační liniové a bodové části historické kulturní krajiny	Alej neurčená	Cesta oboustranně lemovaná záměrně vysazenými stromořadími, v nichž jsou stromy obvykle rozmístěny v pravidelných rozstupech. Dvou- nebo víceřadá stromořadí vynášejí trasu pozemní komunikace do prostoru a tím ji zviditelňují. Alej je proto důležitým orientačním činitelem a významným prostředkem při organizování krajiny. Není určené druhové složení stromořadí.
	Stromořadí neurčené	Umělá výsadba jedné řady stromů, obvykle v pravidelných rozstupech. Zpravidla tvoří doprovod komunikace, vodoteče přírodní či umělého kanálu, zvýrazňuje hranice pozemku nebo zemědělské kultury. Doložené historickými záznamy (zejména mapy, plány), nedochované v původních dřevinách, u něž nelze s jistotou určit druhové složení v podstatném historickém období.
	Solitérní strom	V ploše samostatně stojící záměrně vysazený strom nebo keř s pohledovým a prostorotvorným významem, který obvykle tvoří dominantu určité části krajiny.
	Solitérní skupina stromů	V plošně samostatně stojící záměrně vysazená skupina stromů s jednolitou siluetou, která se významně uplatňuje v prostorové organizaci území a ve vizuálním zdůraznění důležitých míst.
Nevegetační/stavební liniové části historické kulturní krajiny	Historické liniové vodní dílo	Uměle vybudovaná existující nebo zaniklá vodní liniová stavba, určená k průtoku vody s cílem ovlivnit vodní režim v krajině. Takovým dílem je nejčastěji vodní náhon nebo plavební kanál.
	Historický vodní tok	Původní trasa existující nebo zaniklé přirozené vodoteče sehrávající významnou roli v uspořádání kulturní krajiny.
Znaky prostorových vztahů a identity	Kompoziční linie hlavní	Fyzicky vyznačená nebo vizuální čára, která se v komponovaném prostoru uplatňuje buď jako páteř propojující všechny součásti kompozice aniž je jejich osou souměrnosti nebo se jako linie zapojuje do sítě, která sama o sobě organizuje komponovaný prostor nebo doplňuje kompoziční osy.
	Kompoziční linie vedlejší	Fyzicky vyznačená nebo vizuální čára, která se v komponovaném prostoru uplatňuje buď jako páteř

		propojující všechny součásti kompozice aniž je jejich osou souměrnosti nebo se jako linie zapojuje do sítě, která sama o sobě organizuje komponovaný prostor nebo doplňuje kompoziční osy. Kompoziční linie vedlejší plní úlohu kompoziční větve nebo se zapojuje do vnitřního členění vymezeného geometrickou osnovou.
	Kompoziční vazba	Vizuální nebo symbolická spojnice mezi dílčími objekty nebo areály, která se podílí na dotvoření kompozice. Její směrové vedení často určuje kompoziční osa nebo linie. Může mít charakter pohledové nebo symbolické vazby. Pohledová vazba může mít v závislosti na situačním rámci charakter pohledu, průhledu nebo nadhledu. Symbolická vazba je nositelkou hlubšího, vizuálně skrytého vztahu. Vyjadřuje specifický vztah mezi vybranými objekty, např. vazbu mezi sídlem a pro kompozici klíčovým místem. Má charakter pomyslné spojnice mezi uzlovými body

Konstrukce mapy v ArcGIS

Mapa s odborným obsahem byla zpracována v programu ArcGIS, modulu ArcMAP verze 10.5.1 v licenci ArcInfo a to včetně digitalizace a kartografického zpracování. Digitalizované objekty a mapové výstupy jsou zpracovány v souřadnicovém systému S-JTSK Křovak Eastnorth. Pod objekty se myslí bodové, liniové nebo plošné prvky, které jsou kulturní hodnotou, nebo kulturní hodnoty krajinné památkové zóny ovlivňují. Průběh prací probíhal ve čtyřech etapách:

1. Zpracování archivních materiálů (od začátku řešení projektu)
2. Terénní průzkum a tvorba databáze objektů s jejich geografickou reprezentací (2016-2018, viz příložená databáze GIS)
3. Analýza současného a historického způsobu využití území (tzv. land use, 2017)
4. Zpracování mapy a tvorba kartografické reprezentace objektů (1. pol. 2018).

Zpracování archivních materiálů spočívalo v georeferencování císařských otisků v rozsahu vymezeného území včetně rektifikace a následné vektorizace landuse. Georeferencování bylo provedeno pomocí modulu Georeferencing programu ArcGIS. Vektorizace byla provedena ručně v třídě prvků a v geodatabázi ArcGIS FileGeodatabase (gdb), kde byla zkontrolována topologie objektů. Následně byl vektorizovaný landuse exportovaný do otevřeného formátu ShapeFile (shp).

Tvorba databáze objektů proběhla na základě terénních průzkumů v letech 2017 a 2018 a zakreslena byla nad mapovými službami WMS katastrální mapy a ortofoto poskytovanými Českým úřadem zeměměřičským katastrálním (ČÚZK). Objekty se statusem kulturní nebo národní kulturní památky, nebo objekty v památkovém zájmu byly srovnány s

databázi přírůstkových bodů paGIS pomocí mapové služby Identifikace objektů paGIS poskytovanou Národním památkovým ústavem.

Analýza současného a historického landuse byla provedena nad georeferencovanými císařskými otisky z let (1836-38) a současném stavu dle ZABAGED® upraveném podle terénního průzkumu. Pro potřeby zpracování mapy a tvorby kartografické reprezentace objektů byly soubory ShapeFile převedeny na třídy prvků do souborové geodatabáze a byla jim vytvořena kartografická reprezentace a popisky. Kartografická reprezentace uchovává přesnou polohu objektu, i když jsou značky na mapě z důvodu lepší čitelnosti posunuty. Výsledná mapa byla exportována do formátu pdf.

Data geografické databáze byla digitalizována v jednotlivých vrstvách do vektorového formátu shp (ShapeFile). Ke každé vrstvě je připojena databáze ve formátu dbf. Jednotlivé mapové přílohy jsou uloženy jako mapové soubory ve formátu mxd. Mapové přílohy jsou poskytnuty také ve formátu pdf. Použité mapové podklady a mapové služby jsou uvedeny v kap. I. 3 (Seznam použité literatury).

Podkladová mapa pod sledovanými jevy je kompozice vektorových dat ZABAGED v kartografické reprezentaci odpovídající Základní mapě 1:10000 a upraveného stínovaného reliéfu DMR5G poskytovaného mapovou službou ČÚZK IMAGE služba Esri ArcGIS Server - DMR 5G.

Literatura a použité podklady

Mapové služby

ČÚZK (2018). Katastrální mapy [webová mapová služba WMS]. [1:2000]. [vid. 15. 8. 2018]. Dostupné z: <http://services.cuzk.cz/wms/wms.asp>

ČÚZK (2018). Ortofoto [webová mapová služba WMS]. [1:2000]. [vid. 15. 8. 2018]. Dostupné z: http://geoportal.cuzk.cz/WMS_ORTOFOTO_PUB/WMSservice.aspx

NPU (2018). C1 Identifikace objektů paGIS. [webová mapová služba WMS]. [1:10000]. Dostupné z: <http://mapy.npu.cz/ArcGIS/rest/services/WMS/uzident/MapServer>.

ČÚZK. IMAGE služba Esri ArcGIS Server - DMR 5G [veřejná služba pro využití datové sady Digitální model reliéfu České republiky 5. generace (DMR 5G)]. Dostupné z <http://ags.cuzk.cz/arcgis2/rest/services/dmr5g/ImageServer>

Mapové podklady

Archiválie Ústředního archivu zeměměřictví a katastru. Indikační skici a císařské povinné otisky stabilního katastru 1:2 880 – Čechy © Český úřad zeměměřický a katastrální
Archiválie Státního oblastního archivu v Zámrsku.

Mapy 1. vojenského mapování - <http://oldmaps.geolab.cz> © 1st Military Survey, Section No. xy, Austrian State Archive/Military Archive, Vienna. © Laboratoř geoinformatiky Univerzita J.E. Purkyně - <http://www.geolab.cz>. © Ministerstvo životního prostředí ČR - <http://www.mzp.cz>

Mapy 2. vojenského mapování - <http://oldmaps.geolab.cz> © 2nd Military Survey, Section No. xy, Austrian State Archive/Military Archive, Vienna. © Laboratoř geoinformatiky Univerzita J.E. Purkyně - <http://www.geolab.cz>. © Ministerstvo životního prostředí ČR - <http://www.mzp.cz>

Mapy 3. vojenského mapování - <http://oldmaps.geolab.cz> © Mapová sbírka Univerzity Karlovy - <http://www.natur.cuni.cz/mapcol/>

Památkový katalog. Portál integrovaného informačního systému památkové péče. <http://pamatkovykatalog.cz/>

Virtuální mapová sbírka historických map <http://www.chartae-antiquae.cz/cs/maps/>

Literatura

Čížek, J. (1986): Hrady a zámky v Čechách. Ilustroval Petr CHOTĚBOR. Praha: Olympia.

Dobrkovský, F. (1976): Obnova zámecké zahrady v Chroustovicích. Záhradnictvo. Bratislava 1976/10, s. 470-472.

Hrubá, T. (2003): Památky zahradního umění a kulturní krajina severních Čech: Doksany a kněžna Teresie Poniatovská – Kinská. Praha: Agentura BONUS. ISBN 80-86802-01-9.

Jetmar, V. a kol. (1931): Vysokomýtsko. Vlastivědné čtení o okrese vysokomýtském a skutečském.

Kořistka, A. (2018): Možnosti využití nových technologií zobrazování krajiny v prostorovém plánování. Modelové území Chroustovice. Diplomová práce, vedoucí A. Salašová. Lednice: ZF MENDELU. 81 s.

Kuča, K. (2011): Města a městečka v Čechách, na Moravě a ve Slezsku. Praha: Libri. ISBN 978-80-85983-16-6.

Kučová, V., Dostálek, J., Ehrlich, M., Kuča, K., Pacáková, B. (2014): Metodika tvorby

standardizovaného záznamu krajinné památkové zóny. Certifikovaná metodika. Osvědčení č. 46 MK ČR, č.j. MK 38166/2015 OVV ze dne 24.6.2015. Praha: NPÚ, 136 s. ISBN 978-80-7480-022-1.

Kulišťáková, L. (ed.) et al. Metodika identifikace komponovaných krajin. Certifikovaná metodika. Osvědčení č. 7/2014, Sp.zn. MK-S 5138/2013 OVV, vydáno 22.4.2014. Brno: MENDELU, 32 s.

Pacáková-Hošťálková, B., Petrů, J., Riedl, D., Svoboda, A.M. (1999) Zahrady a parky v Čechách, na Moravě a ve Slezsku. 1. vyd. Praha: Libri. 521 s. ISBN 80-85983-55-9.

Svoboda, A. (1997) Krajinné dědictví – konference ICOMOS-IFLA: Kněžna Teresa Poniatowska-Kinská a její zásluhy o krajinářství. ICOMOS-IFLA. Praha.

Švec, Jiří (2007) Zámek Chroustovice v době barokní. Brno. Diplomová práce. Masarykova univerzita.

Internetové zdroje

Adámek, K. Království české VI.: Východní Čechy, část druhá [online]. Praha, 1914 [cit. 2017-10-10]. Dostupné z:

https://archive.org/stream/krlovstvesk06broduoft/krlovstvesk06broduoft_djvu.txt

Anton Johann Venuto – obrazy a veduty kolem roku 1830. [cit. 2018-08-08]. Dostupné z: <https://www.hrady-zriceniny.cz/s-venuto.htm>

III. Odkaz na příslušnou výzkumnou aktivitu

Výstup byl zpracován v rámci řešení Programu Národní a kulturní identity (NAKI) Projekt VaV MK ČR DG16P02M034 Identifikace a prezentace památkového potenciálu historické kulturní krajiny České republiky. Výstup byl zpracován v rámci řešení II. etapy projektu, jejímž cílem je identifikace a dokumentace památkově hodnotných segmentů, struktur a prvků vybraných částí historické kulturní krajiny.

Přílohy

1. Evidované kulturní památky na území historické kulturní krajiny Chroustovice

Č.	Katastrální území	Umístění	Památka	Typ	Pojmenování
1	Holešovice u Chroustovic	část Březovice	zámek	zámek	zámek Březovice
2	Holešovice u Chroustovic	Holešovice	socha sv. Jana Nepomuckého	socha	Sv. Jana Nepomuckého
3	Holešovice u Chroustovic	Holešovice	mohylník, archeologické stopy	mohylník	
4	Uhersko	náves	kostel Nanebevzetí P. Marie	kostel	Nanebevzetí P. Marie
5	Uhersko	Uhersko	zemědělský dvůr	zemědělský dvůr	
6	Uhersko	Uhersko	ohradní zeď s bránou	ohradní zeď	
7	Chroustovice	střed obce	zámek	zámek	zámek Chroustovice
8	Chroustovice	střed obce	kostel sv. Jakuba Většího	kostel	sv. Jakuba Většího
9	Chroustovice	náměstí Josefa Haška	fara	fara	
10	Chroustovice	Chroustovice	sloup se sochou P. Marie	sloup se sochou	socha P. Marie
11	Chroustovice	Chroustovice	rozcestník	rozcestník	
12	Vraclav	část obce Svätý Mikuláš	lázeňský dům	lázeňský dům	
13	Vraclav	čp. 49	venkovský dům	venkovský dům	
14	Vraclav	čp. 115	kostel sv. Václava, bývalý - fragmenty ve zdivu	fragment	sv. Václava
15	Vraclav	Sv. Mikuláš	kostel sv. Mikuláše	kostel	
16	Vraclav	Sv. Mikuláš	poustečna	poustečna	
17	Sedlec u Vraclavi	čp. 16	venkovská usedlost	venkovská usedlost	
18	Sedlec u Vraclavi	u domu čp. 45	Smírčí kříž	smírčí kříž	
19	Sedlec u Vraclavi	čp. 16	výměnek se špýcharem	výměnek; usedlost	
20	Ostrov		tvrz, archeologické stopy	tvrz	
21	Ostrov		Smírčí kříž	smírčí kříž	
22	Jenišovice u Chrudimi	střed obce	kostel Nejsvětější Trojice	kostel	Nejsvětější Trojice
23	Jenišovice u Chrudimi	na návsi	krucifix	krucifix	
24	Radhošť		kostel sv. Jiří	kostel	sv. Jiří
25	Rosice u Chrasti		kostel sv. Václava	kostel	sv. Václava
26	Rosice u Chrasti	č.p. 341	zvonice	zvonice	
27	Rosice u Chrasti	u kostela	márnice	márnice	
28	Rosice u Chrasti		zámek	zámek	
29	Dolní Roveň	Horní Roveň	kostel sv. Kateřiny	kostel	sv. Kateřiny
30	Dolní Roveň	Horní Roveň, čp. 74	fara	fara	
31	Dolní Roveň	Horní Roveň	kaple P. Marie	kaple	P. Marie
32	Dolní Roveň	Horní Roveň	kaplička	kaplička	
33	Dolní Roveň	Dolní Roveň	obecní úřad	obecní úřad	
34	Dolní Roveň	Dolní roveň čp. 121	tělocvična - sokolovna	tělocvična - sokolovna	

35	Dolní Roveň	Dolní Roveň	kaplička sv. Václava	kaplička	Sv. Václava
36	Dolní Roveň	Horní Roveň, čp. 86	venkovská usedlost, s omezením: bez špýcharu	venkovská usedlost	
37	Dolní Roveň	Horní Roveň, čp. 201	venkovská usedlost, s omezením: bez obytného domu čp. 11	venkovská usedlost	

2. Památky na modelovém území podle katastrálních území (zdroj Národní památkový ústav – památkový katalog, Portál integrovaného informačního systému památkové péče) :

Dolní Roveň

Kaple P. Marie - Hodnotná drobná sakrální stavba z 1. pol.19. století, při polní cestě, na místě jedné ze ze 4 starších dřevěných kaplí k Božímu Tělu z r. 1707. Příklad typu, umístovaného v krajině jako doklad lidové zbožnosti. Orientační bod v krajině.

Obecní úřad - Veřejná budova, příklad uplatnění předválečné moderní architektury na českém venkove . Dílo významného regionálního architekta Karla Řepy z 30. let 20. stol., příklad významné veřejné zakázky, poznamenané autorským rukopisem a originalitou.

Tělocvična – sokolovna - Veřejná budova komponovaná patrně jako celek spolu se školou, střídá architektura 30. let 20. stol., doklad významu spolkové činnosti za 1. republiky a podpory zdejšího rodáka, předsedy vlády F. Udržala.

Venkovská usedlost, s omezením: bez obytného domu čp. 11 - Architektonicky hodnotný uzavřený areál zemědělské usedlosti, s dominantní budovou bývalého patrového špýcharu z r. 1864 s branou. Obytná budova je novostavbou na místě původního objektu. Významná urbanistická hodnota v obci.

Kostel Sv. Kateřiny - Příklad venkovského církevního areálu, který spolu se sousedním areálem fary tvoří působivý barokní celek, kdysi dominanta obce.

Kaplička sv. Václava - Hodnotná drobná barokní stavba z r. 1746, příklad typu, umístovaného v obcích a krajině jako doklad lidové zbožnosti. Jedna z původně 4 podobných kapliček v obci.

Kaplička - Hodnotná drobná zděná barokní kaplička z r. 1746, vhodně doplňující areál kostela, jedna z původně 4 podobných kapliček v obci.

Fara - Hodnotný barokně klasicistní areál s unikátní kulisovou branou, kompozičně svázaný s areálem kostela.

Venkovská usedlost, s omezením: bez špýcharu - Z původní usedlosti se zděným patrovým špýcharem barokního typu se dochovalo jen roubené obytné stavení štítově orientované ke komunikaci. Cenný doklad tradiční zástavby obce z 1.pol.19. stol. se skládanou lomenicí.

Holešovice u Chroustovic

Zámek Březovice – Šlechtický statek hraběte Kinského založený na místě bývalé tvrze, památkově nejcennějšími součástmi jsou budova zámku a sýpky, ostatní budovy dotvářejí historické prostředí zámku, dokládají vývoj venkovského panského sídla v přímé návaznosti na hospodářský dvůr až po jeho ryze hospodářské využití úpravou na velkostatek, vyvíjející se v závislosti na prosperitě sídla a odrážející běžnou úroveň dobové architektury.

Socha Sv. Jana Nepomuckého - Barokní světecká statue z r. 1729, na okraji vsi při odbočce z hlavní silnice k zámku v Březovicích. Jedna ze soch vzniklých brzy po svatořečení (19.3.1729) Jana Nepomuckého. Doklad barokní urbanizace krajiny a religiozity donátora.

Mohylník - Soubor žárových mohyl pohřebiště pravděpodobně z doby hradištní (600-1200 n.l.), rozptýlených v lese. Archeologická lokalita. Datace: doba hradištní (600-1200 n.l.) - tato datace je pouze pravděpodobná, neboť mohylové útvary nebyly zkoumány a povrchovým sběrem se nepodařilo získat žádný datovací materiál. Nelze dokonce vyloučit, že jde o zaniklou středověkou vesnici a mohylovité útvary jsou pozůstatky zaniklých domů.

Chroustovice

Zámek Chroustovice - Barokní zámek z 2.pol.17. stol., postavený na místě starší tvrze, významně rokokově upravený v l. 1779-1780, spolu s čestným dvorem a areálem francouzského parku náleží k výtvarně nejpozoruhodnějším dispozicím české barokní architektury.

Fara - Jednopatrová budova z roku 1783, průčelí zdobené rokokovou plastikou Jana Nepomuckého. Umělecko-historicky hodnotná architektura, současná s úpravou zámku. Brána v ohrazení tvoří charakteristický doplněk památky. Areál tvoří šířkově orientovaná patrová budova fary s průčelím orientovaným do ulice, vpravo od průčelí je v ohradní zdi situována brána a dále vpravo štítově orientovaná hospodářská budova. Pozemek kromě této budovy ohraničuje i nevysoká převážně kamenná zeď s opadanými omítkami.

Rozcestník - Hodnotný doklad historického značení cest z konce 19. století, autenticky zachovaný a v Pardubickém kraji zřejmě jediný na svém původním místě. Ojedinělý doklad rozvoje sídelní krajiny v kontextu s výstavbou nové silniční sítě.

Sloup se sochou Panny Marie - Kamenný sloup s plastikou Panny Marie Immaculaty z r. 1752, je příkladem typu světeckého sloupu, využívajícího běžných dobových kompozičních schémat. Dílo dobré výtvarné úrovně dotvářející prostor návsi bylo postaveno jako doklad zbožnosti.

Kostel sv. Jakuba Většího - Barokní jednolodní stavba z roku 1774 se sálovým prostorem a průčelní hranolovou věží. Výrazná pozdně barokní architektura se slohově kvalitním rokokovým zařízením.

Jenišovice u Chrudimi

Kostel Nejsvětější trojce - Kompaktní venkovský sakrální areál původně raně gotického jednolodního kostela, se složitým stavebním vývojem zahrnujícím požár r.1585, zaklenutí lodi v 17. stol a úpravu r. 1893. Cennou součástí ohrazeného hřbitova je i barokní zvonice připojená k věži.

Krucifix - Hodnotné pozdněbarokní kamenosochařské dílo z r. 1808, dokládající vysokou úroveň kameníků dané oblasti na poč. 19. století. Skulptura vhodně ideově i urbanisticky dotváří blízký sakrální areál a specificky se uplatňuje v prostoru návsi.

Ostrov

Tvrz, archeologické stopy - Archeologická lokalita zahrnující poslední stopy po feudálním sídle – tvrzi z poč. 15. – 16. století, z níž je zachován tvrzní pahorek, vybíhající do přilehlého rybníka a nevýrazné stopy fortifikace přecházející do terénu pole.

Smírčí kříž - Jedná se o monolitický hrubě tesaný pískovcový kříž. Jeho ramena mají rozpětí 59 cm. Levé rameno je oproti pravému mohutnější a téměř pravoúhle zakončeno. Hlava kříže má ze zadní strany středem vedenou prohlubeň. Přes tělo kříže je na zadní straně vedena hluboká rýha, která může být pozůstatkem jakési dobové rytiny, může se však jednat i o vadu materiálu.

Radhošť

Kostel sv. Jiří - Venkovský sakrální areál středověkého původu, na okraji obce nad řekou, dochovaný v barokní podobě, s typickou siluetou v krajině. Příklad bezvěžového jednolodního kostela, doplněného samostatnou dřevěnou zvonici a márnici, vymezený ohrazením hřbitova.

Rosice

Kostel sv. Václava - Barokní jednolodní venkovský kostel z 18. století, doplněný v rámci hřbitovního areálu samostatně stojící polodřevěnou zvonící a architektonicky kvalitní márnici z doby kolem pol. 18.století.

Zvonice - Stavba čtvercového půdorysu, přízemí zděné, patro bedněné, sedlová střecha. Vstup obdélným kamenným portálem, krytina tašková. Ve zvonovém patře zachována trojúhelníková zvonová stolice.

Márnice - Barokní budova márnice z 18. století , ve slohovém provedení, s klenutým interiérem, je charakteristickým prvkem venkovského sakrálního areálu.

Zámek - Soubor původně pozdně renesančního venkovského zámku z let 1650-53 a barokního gloriety z r. 1728 v místě bývalé zahrady je jediným chráněným pozůstatkem původního zámeckého areálu s devastovaným hospodářským dvorem.

Sedlec u Vraclavi

Smírčí kříž - Smírčí kříž stojí na okraji vozovky, v úzkém pásu mezi vozovkou a skalním úbočím nad silnicí. Je umístěn v místech naproti domu čp. 45, na severním okraji obce.

Venkovská usedlost - Klasicistní venkovská zděná usedlost z doby po požáru vsi r.1852, s charakteristickou siluetou většího a menšího štítového objektu (obytného patrového domu a nižšího výměnku), propojených zdí s branou a brankou. Příklad tradiční venkovské stavby z opuky.

Výměnek se špýcharem - Drobný zděný klasicistní výměnek a špýchar venkovské usedlosti Vysokomýtska z doby po r. 1852, tvořící svým průčelím protiváhu k obytnému domu.

Uhersko

Zemědělský dvůr - Příklad rozsáhlého barokního panského dvora umístěného ve vsi, s reprezentativní úpravou obytné části, doplněný ojedinělou vodárnou ve dvoře. Doklad vývoje panského hospodaření od 18. po 20. století.

Kostel Nanebevzetí P. Marie - Příklad typu konzervativního barokního venkovského jednolodního kostela s věží v průčelí, z r. 1704, situovaného uprostřed vsi na hřbitově, vymezeném ohradní zdí, na místě středověkého předchůdce. Dominanta návsi i panoramatu obce.

Ohradní zeď s bránou - Převážně kamenná ohradní zeď na oválném půdorysu historického hřbitova u kostela Panny Marie, vymezuje historický sakrální areál. Urbanisticky důležitá součást dominantního architektonického souboru na návsi.

Vraclav

Kostel sv. Mikuláše - Velice hodnotný doklad vrcholné barokní architektury první třetiny 18. století v kraji, vystavěný regionálním chrudimským stavitelem Giovannim Quadronim podle plánů pražského architekta Carlo Antonia Canevaleho (náležel k rodině italských stavitelů a štukatérů, usazených v Praze). Po stránce architektonické i urbanistické představuje stavba kvalitní příklad zapojení architektury do krajiny.

Poustevna - Rekonstruovaný roubený domek poustevny Fráterky z r. 1692, doplněný dřevěnou věžičkou.

Lázeňský dům - Původně barokní lázeňský dům z let 1711-19, později hostinec, situovaný pod poutním kostelem sv. Mikuláše, v historizující úpravě asi z r.1891. Doklad barokních poutních tradic založených na zázračných účincích léčivého pramene.

Venkovský dům čp. 49 - Roubený dům venkovské usedlosti se světnicí typu jizby dendrochronologicky datovanou do r. 1651 a patrovým komorovým dílem. Jeden z nejstarších příkladů lidové architektura regionu, dokládající přeměnu jizby na světnici z období třicetileté války.