

Památky a hodnoty v asociativní krajině sv. Prokopa ve středních Čechách

Šantrůčková, M., Bendíková, L., Medková, L.: Monuments and Values of Associative Landscapes (Case Study of the St. Procopius Landscape, Central Bohemia). *Životné prostredie*, 2019, 53, 1, p. 51 – 58.

This paper identifies the values and monuments in associative cultural landscapes. We initially define their cultural and historical values, especially the religious landscapes connected with Christian legends, and finally we stress that cultural landscapes are very important for "branding" the landscape and creating local identity. Herein, we present the St. Procopius model area landscape and its cultural and historical values and monuments. This model area contains the famous St. Procopius monastery and is situated in Central Bohemia between Sázava town-ship and Chotouň village. The latter is the legendary birthplace of St. Procopius. In conclusion, the identified values in this model area are both, tangible; containing the monastery, churches, chapels, statues and natural springs, and the intangible values include the toponym.

Key words: historical cultural landscape, associative landscape, monuments, values, St. Procopius Landscape

Pojem asociativní kulturní krajina vychází z typologie kulturních krajin, kterou si stanovilo pro svá chráněná území UNESCO. Tato typologie rozlišuje tři, respektive čtyři základní krajinné typy (Rössler, 2006): 1. komponovanou kulturní krajinu navrženou a vytvořenou záměrně člověkem, která zahrnuje například zahrady a parkové upravené krajiny; 2. organicky vyvinutou krajinu, která je výsledkem působení sociálních, ekonomických, administrativních a náboženských potřeb a do současné formy se vyvinula ve vazbě na přírodní prostředí nebo je reakcí na toto prostředí (dělí se ještě na dvě podkategorie: a) reliktní/fosilní krajina, kde evoluční proces již v určitém období minulosti skončil, b) kontinuální, stále se vyvíjející krajina, která si v dnešní společnosti udržuje aktivní sociální roli, těsně spojenou s tradičním způsobem života); 3. asociativní kulturní krajinu, kde je podstatou kulturního dědictví existence silných náboženských, uměleckých nebo kulturních asociací.

Asociativní kulturní krajina

Jedná se o krajiny, které jsou spojovány s významnými událostmi, živými tradicemi, zásadními myšlenkovými směry, vírou či uměleckými a literárními díly. U asociativních krajin je klíčovou hodnotou kontinuální asociace mezi lidmi a místem, hmotné prvky krajiny mohou být nevýznamné či zcela chybět. Přitom je zřejmé, že málokterá konkrétní krajina spadá pouze do jediné z výše uvedených kategorií. K roku 2019 je na Seznam světového dědictví UNESCO zařazeno 35 asociativních kulturních krajin (Kuča, ed., 2015).

Asociativní krajiny je možné definovat na několika významových úrovních: lokální (osobní rozměr, vý-

znam pro jedince či úzkou skupinu), regionální a národní (kolektivní identita, místa paměti národa utvářející to, čemu říkáme „domovina“ či „vlast“). Místa, která jsou symbolem českých národních dějin, jsou nejčastěji spojována se zásadními událostmi (válečné konflikty, politické akty, období výrazného rozkvětu či úpadku) či s českými hrdiny a osobnostmi (vládci a politici, umělci, vědci či světci) (Šubrt a kol., 2013; Labischová, 2013). Poměrně často studované jsou krajiny memoriální, zejména válečné (Maio et al., 2013) nebo krajiny spojené s náboženstvím (Kučera a kol., 2012), na které bude zaměřen i tento příspěvek.

Krajina, a zejména asociativní kulturní krajina, je jedním z významných zdrojů identity svých obyvatel a může být současně „značkou“ pro cestovní ruch a další ekonomické i mimoekonomické aktivity. Důležitou součástí krajiny, která se na utváření identity podílí, jsou právě památky či jejich soubory. Památky mohou být hmotné i nehmotné. Nehmotnými památkami jsou myšlena zejména toponyma, neboť pojmenování krajiny vypovídá nejen o krajině samotné, ale také o jejím „přivlastňování si“ člověkem. Identifikace hmotných a nehmotných památek v krajině, které můžeme chápat též jako krajinné hodnoty, je základním předpokladem pro další studium krajiny a procesů v ní, stejně jako pro krajinné plánování. Udržitelný rozvoj venkovských, ale i městských oblastí, a šetrný cestovní ruch mohou být založeny na památkách v konkrétní krajině a jejich prezentaci (Enache, Craciun, 2013; Šifta, Chromý, 2017).

Identifikaci hodnot v kulturní krajině se věnovala řada autorů, zejména krajinám komponovaným (např. Šantrůčková, Weber, 2016) a organicky vyvinutým (např. Špulerová a kol., 2017; Capelo et al., 2011). Aso-

ciativní krajiny zůstávaly spíše stranou zájmu, případně bylo jejich studium zaměřeno na hmotné dědictví (Kuča, ed., 2015). Samostatně byla studována také toponyma (Penko Seidl et al., 2015). Příspěvek se snaží o integraci přístupů k hodnocení a identifikaci památek a o komplexní zhodnocení krajiny mezi Sázavou a Chotouní, která vykazuje zvýšené kvality asociativní krajiny.

Znaky asociativní křesťanské krajiny

Jedná se o krajinu spojenou s prožíváním náboženské víry, a to formou poutí a obřadů a/nebo jako dějiště křesťanských legend i historických událostí. V krajině se odráží projevy kolektivně prožívané náboženské víry i individuální zbožnosti. Důležitá je jak celková skladba poutního místa, tak jeho pohledové uplatnění v krajině. Je charakterizována následujícími obecnými znaky:

- křesťanskými stavbami nebo soubory staveb, včetně torzálních a zaniklých – významné, zejména poutní areály, kostely a kaple, kláštery;
- kostely nebo kaplemi zasvěcenými Panně Marii (včetně loretánských kaplí připomínajících Svatou chýši coby obydlí Panny Marie), Andělu strážci, patronům a dalším světcům;
- jeskyní, horou, skálou, stromem, pramenem, studánkou nebo dalším přírodním jevem, k němuž se váže příběh nebo pověst spojený se vznikem poutního místa (např. o záchraně, zázračném uzdravení);
- poutevními a jeskyněmi;
- terénní dispozicí a úpravami přispívajícími k vyjádření posvátnosti a symboliky poutního místa;
- křesťanskými uměleckými objekty v krajině – křížovými a pašijovými cestami, kapličkami, kříži, božími muky, svatými obrázky, sochami svatých;
- svatými schody připomínajícími Ježíše Krista na schodech v paláci Pontia Piláta v Jeruzalémě;
- plochami a objekty (klášter, fara, škola, sociální zařízení aj., včetně zahradního příslušenství), patřícími k poutnímu místu, rozvíjejícími jeho poslání a sloužícími jako obytné i provozní zázemí osazenstva;
- významnými sekulárními objekty/stavbami a místy spojenými s životem a smrtí světců, významných církevních osobností či sloužícími jako doplňkové stavby k stavbám náboženským;
- poutními a jinými významnými cestami a trasami – poutní cesty fixované v krajině či v paměti;
- vyhlídkovými místy – místa výhledů na sakrální stavby;
- charakteristickým urbanismem a krajinnou kompozicí sakrálních a souvisejících staveb;
- specifickými postupy v hospodaření, navázanými na klášter;
- pojmenováními po biblických postavách a místech, po svatých či událostech s nimi souvisejícími;
- prostorovými vztahy křesťanských objektů/staveb

a přírodních prvků odkazujícími na uspořádání krajin spojených s působením Ježíše Krista, Panny Marie, apoštolů, mučedníků a světců (např. Jeruzalém).

Způsob vymezení asociativní křesťanské krajiny sv. Prokopa

Cílem příspěvku je identifikace kulturně-historických hodnot krajiny, která je a) spojena s legendou o životě sv. Prokopa (970/997 – 1053), b) je výsledkem úcty a zbožnosti ke sv. Prokopovi, c) souvisí s činností Sázavského kláštera jakožto zásadního místa kultu sv. Prokopa, d) souvisí s průběhem Čertovy brázdy jakožto ústřední krajině linie, jež spojuje zásadní lokality svatoprokopské úcty. Historickou kulturní krajinu sv. Prokopa tak definují hmotné i nehmotné znaky (tab. 1).

Nejprve byla provedena podrobná rešerše odborné literatury a vybraných, zejména mapových pramenů. Excerptovány byly rovněž veřejně dostupné databáze, zejména seznam nemovitých kulturních památek a národních kulturních památek. Informace získané z rešerše a pramenů byly excerptovány do pracovní databáze znaků historické kulturní krajiny sv. Prokopa. Rešerše byla zaměřena zejména na určení průběhu Čertovy brázdy a identifikaci jevů v krajině spojených s legendou o životě sv. Prokopa a s činností Sázavského kláštera.

Dalším krokem byla tvorba pracovní mapy jakožto podkladu pro terénní průzkum, která obsahovala znaky historické kulturní krajiny identifikované rešerší. Zároveň byly stanoveny pracovní hranice zájmového území tak, aby zahrnuly identifikované znaky historické kulturní krajiny a aby území bylo logicky uzavřeno (průběh hranic korespondoval s hranicemi katastrů, komunikacemi nebo vodními toky).

Následoval terénní průzkum, při němž byla pořízena identifikace a podrobná dokumentace památkově hodnotných částí – struktur a znaků – historické kulturní krajiny modelového území. Rovněž byl ověřován, zpřesňován a doplňován obsah pracovní mapy, aby došlo k podchycení potenciálního předmětu ochrany v modelovém území. Data byla zpracována v prostředí programu ArcGIS Pro 2.2.

Konkrétní vymezení krajiny sv. Prokopa bylo provedeno nad mapou 1 : 10 000 poté, co byly na základě dostupné literatury a terénního průzkumu vyhledány v krajině kulturně historické jevy hmotné i nehmotné, které se váží k legendě o sv. Prokopovi a vzniku Čertovy brázdy a k činnosti Sázavského kláštera. Ve vymezeném území jsou zahrnuty všechny nalezené jevy a jejich prostorové souvislosti. Při vymezení hranic byly i s ohledem na možnou budoucí památkovou ochranu využívány stávající hranice katastrů a obcí, silniční síť a koryta vodních toků.

Tab. 1. Znak krajiny sv. Prokopa

Znak krajiny	Definice znaků a jejich charakteristika v modelovém území
Kláster	– komplex budov, který sloužil/slouží k ubytování mnichů či jeptišek, konání náboženských liturgií, včetně hospodářského zázemí; – v modelovém území se jedná o sv. Prokopem založený Sázavský klášter
Kostel	– budova sloužící ke konání náboženských obřadů, v daném kontextu katolických mší; – v modelovém území jsou zaznamenány kostely, které mají vazbu ke svatoprokopské účtě
Kaple	– menší stavba, ve které nebo u které mohou být konány bohoslužby; – v modelovém území jsou zaznamenány kaple, které mají vazbu ke svatoprokopské účtě
Zvonice	– samostatně stojící objekt, na němž jsou umístěny zvony
Zámek	– budova či komplex budov, které sloužily k reprezentaci a ubytování významných osob; – v modelovém území se jedná o zámek majetkově propojený se Sázavským klásterem
Hospodářský dvůr	– komplex budov, které sloužily hospodářským účelům, hospodářské dvory byly vlastněny vrchností; – v modelovém území se jedná o dvory spojené s legendou o životě sv. Prokopa nebo majetkově propojené se Sázavským klásterem
Hostinec	– budova či komplex budov sloužící k poskytování občerstvení a/nebo ubytování; – v modelovém území se jedná o bývalý hostinec spojený s legendou o životě sv. Prokopa
Jeskyňe	– přírodní či uměle vyhloubený podzemní prostor; – v modelovém území se jedná o jeskyni spojenou se životem sv. Prokopa
Studánka	– vývěr podzemní vody, který je jímán v upraveném objektu; – v modelovém území jsou zaznamenány studánky, které se vážou k legendě o sv. Prokopovi a ke svatoprokopské účtě
Lázně	– komplex budov, které slouží/sloužily k léčebným kúrám; – v modelovém území jsou zaznamenány lázně u prokopských studánek
Alej/stromořadí	– stromy vysázené v pravidelném sponu, zejména podél komunikace; – v modelovém území aleje lemují jak cestu k bývalým lázním, tak Prokopovo nábřeží
Kříž/boží muka	– drobný objekt v krajině nebo sídle, který je vyjádřením křesťanské zbožnosti; – v modelovém území jsou zaznamenány kříže a boží muka, která mají vazbu ke svatoprokopské účtě
Socha	– umělecky ztvárněná plastika; – v modelovém území jsou zaznamenány samostatně stojící sochy sv. Prokopa
Křížová cesta	– soubor drobných objektů v krajině nebo sídle, které připomínají pašijovou cestu Ježíše Krista; – v modelovém území se jedná o křížovou cestu vázanou na průběh Čertovy brázdy
Pomník	– drobný objekt v krajině nebo sídle, který je připomenutím významné události či osoby; – v modelovém území se jedná o pomník spojený s orbou Čertovy brázdy
Kámen	– výrazný, samostatně stojící přírodní útvar; – v modelovém území se jedná o kameny spojené s legendou o životě sv. Prokopa
Terénní útvar	– antropogenně pozměněný reliéf; – v modelovém území se jedná o liniový konkávní útvar Čertovy brázdy
Mohyla/hradiště	– archeologicky dochované pozůstatky osídlení nebo pohřbívání z doby pravěku až raného novověku; – v modelovém území se jedná o lokality spojené buď s průběhem Čertovy brázdy a/nebo s legendou o životě sv. Prokopa
Místní název	– místní pojmenování lokality; – v modelovém území se jedná o lokality spojené s legendou o životě sv. Prokopa

Kulturně-historické hodnoty a památky krajiny sv. Prokopa

Krajina sv. Prokopa byla vymezena jako území protáhlé severo-jihním směrem, cca 50 km východně od Prahy mezi Sázavou a Českým Brodem. Byly v ní identifikovány existující, torzální i již zaniklé fenomény v krajině, které vznikly v souvislosti s projevy zbožnosti ke sv. Prokopovi. Vzhledem ke kategorii asociativní krajiny bylo důležité i zmapování nehmotných jevů, zejména místních a pomístních názvů (obrázek na str. 3 obálky).

V rámci modelového území byly identifikovány dvě jádrové oblasti, které se vážou na život a legendu sv. Prokopa. První z jádrových oblastí, která leží na jihu vymeze-

ného modelového území, je Sázavský klášter a jeho okolí s nejvyšší koncentrací asociativních znaků. Na severu modelového území se pak nachází druhá jádrová oblast v Chotouni, která je dle legend Prokopovým rodištěm. Obě jádrové oblasti jsou propojeny Čertovou brázdou. Čertova brázda je výrazný liniový terénní útvar, dnes však již v některých místech zanikající, který dle legendy vděčí za svůj vznik sv. Prokopovi. Do vymezeného modelového území byly dále zahrnuty i vzdálenější, ale stále s jádrovými oblastmi a svatoprokopskou legendou svým vznikem související lokality, které nezanedbatelně přispívají k vymezení asociativní krajiny poutních míst a křesťanských legend (tab. 1, obrázek na str. 3 obálky) (Šantrůčková a kol., 2019).



Obr. 1. Pohled na Sázavský klášter a bývalý hospodářský dvůr od řeky Sázavy (srpen 2017). Foto: Markéta Šantrůčková

Sázavský klášter v Sázavě

Centrem svatoprokopské úcty je Sázavský klášter v Sázavě (obr. 1), který byl založen za podpory knížete Oldřicha v první třetině 11. stol. (Sommer, 2006) na křižovatce cest s řekou Sázavou na jihovýchodním okraji původní přemyslovské domény. Oldřichův nástupce, kníže Břetislav, obdaroval klášter pozemky (řeka Sázava od Milobuze až po jeskyni Zákolnici s okolními lesy a loukami na obou březích řeky) a opatem jmenoval Prokopa. Dřevěný klášter byl postaven dle dispozičních pravidel benediktinské řehole s prvky řehole basilánské jako tři bloky budov s rajským dvorem a studnou. Součástí kláštera byl trojlodní dřevěný kostelík zasvěcený Panně Marii a sv. Janu Křtiteli (vysvěcen roku 1035), kde byl Prokop po své smrti v roce 1053 pohřben. Ke klášteru přináležely hospodářské budovy a řemeslné dílny. Na severní straně klášterní zahrady byla zbudována laická osada s kostelem sv. Kříže (z roku 1070) půdorysu lístkového kříže, jehož součástí byl i hřbitov (Royt a kol., 2013). Kolem roku 1094 byl vysvěcen nový románský chrám, který nahradil původní dřevěný kostelík. Ostatky sv. Prokopa byly vyzdvíženy z hrobu a přeneseny do nového kostela do hrobu před hlavním oltářem, aby byly přístupné uctívání. Roku 1315 započala gotická přestavba kláštera, na které se podílela huť Matyáše z Arrasu. Záměrem bylo vybudovat trojlodní katedrálu, realizovaná však byla pouze jedna loď a dvoupatrová věž. Za husitských válek byl klášter vyrabován a mniši vyhnáni. Po návratu bratří však klášter dále chátral, až došlo v 16. století ke zřízení chóru a poškození svatopro-

kopské krypty. Další přestavby se klášter dočkal v době barokní, kdy byla východní část kostela gotického chrámu oddělena od nedostavěného zbytku zdi a proměněna na kostel sv. Prokopa. Klášter byl roku 1785 zrušen a přebudován na klasicistní zámek (Royt a kol., 2013). Ke klášteru přináleželo i hospodářské zázemí v podobě dvora s pivovarem ze 17. století s pozdějšími přestavbami, které jsou dnes v torzálním stavu.

V místě Sázavského kláštera byla v 50. letech 20. století při výkopu na severním boku klášterního kostela objevena zasypaná rokle, prudce se zahlubující do skalního podloží lemovaná cihlovými zdmi, která ústí do uměle vytesané jeskyně ve tvaru kříže 6 × 6 m, patrně z dob gotické přestavby. Odkaz jeskyně se uchoval v pomístním pojmenování lokality „příbytek sv. Prokopa“. Můžeme se domnívat, že tato jeskyně vznikla rozšířením původní jeskyně Zákolnice (též jeskyně sv. Prokopa), kde poustevničil sv. Prokop (Sommer, 2006). Jiní historikové však situují jeskyni Zákolnici, zmiňovanou ve svatoprokopských legendách, zcela mimo klášter, např. do údolní propasti nedaleko Vlkančického potoka v místě sídliště v Pyskočelích (Bubeník, Bernat, 2015).

Kaple a studánka Vosovka

V blízkosti železniční zastávky Sázava se nachází kaple se studánkou Vosovka a kamennou křtitelnicí. Název Vosovka je odvozen od osiky, která od nepaměti stávala nad pramenem a dle pověsti vyrostla z osikové hole, kterou Prokop požehnal studánce a poté ji zarazil do země (Dvořák, Holečková, 2008). Strom bývá velmi



Obr. 2. Mohyla Homole u Chotouně (září 2017). Foto: Markéta Šantrůčková

často spojován s posvátnými místy (Royt, 2001). Nedaleká kaple sv. Prokopa nese nápis upomínající na setkání knížete Oldřicha s Prokopem. Dle legendy se u studánky Vosovky setkal Prokop s knížetem Oldřichem, který sem zabloudil při lovu. Prokop dal v misce Oldřichovi napít ze studánky vody, která se zázrakem změnila ve víno. Oldřich po tomto setkání podpořil výstavbu Sázavského kláštera. Roku 1713 vznikly z iniciativy mnichů Sázavského kláštera v blízkosti pramene lázně, kde se nabízela koupel v kádích se studenou a horkou vodou. V druhé polovině 18. století byly lázně rozšířeny, počátkem 20. století však byly z důvodu stavby železnice zrušeny, lázeňský dům roku 1901 zbourán a pramen uzavřen do studny s pumpou (Dvořák, Holečková, 2008). V okolí Vosovky jsou dvě aleje, jedna alej lemující cestu k Vosovce od ulice Na Důlích, druhá, lipová alej vede podél nábřeží Sázavy od Vosovky k mostu přes řeku. Nejupravenější část s lavičkami byla nedávno pojmenována jako Prokopovo nábřeží. Prokopovo nábřeží pokračuje dále za mostem přes Sázavu, ale stále na levém břehu Oldřichovým nábřežím. Přímo proti mostu, na styku Prokopova a Oldřichova nábřeží je sbor Opata Prokopa, funkcionalisticko-konstruktivistická stavba postavená v letech 1938 až 1941 podle plánů architekta Emanuela Pechara pro Církev československou husitskou (Kuča, 2004).

Studánka Rakovka

Další ze studánek upomínající na působení sv. Prokopa v Sázavě je studánka Rakovka na východní straně vrchu Bílý kámen u Sázavy. Nedaleko Rakovky se

nachází kámen s prohlubní, zvaný Prokopovo lože. Dle legendy zde Prokop ulehl a ponořil se do modliteb, až kámen začal žářem jeho těla měknout a vytvořil prohlubeň (Dvořák, Holečková, 2008). Spojení kamenů s posvátnými místy není ojedinělé, otisky lidského těla v kameni jako důkaz svatosti se vyskytují často (Royt, 2001). Ze svahu nad pravým břehem Sázavy se otevírá vyhlídka na Sázavský klášter. Místo je osazeno novodobým altánem.

Chotouň (místní část obce Chrástany)

První zmínka o druhém centru, Chotouni, se nalézá v kronice mnicha Sázavského, kde je zmíněna jako místo narození sv. Prokopa. Chotouň měla původně podobu okrouhlé vsi, v jejímž středu stál kostel sv. Petra a Pavla (Dvořák, Holečková, 2008). Kostel existoval patrně již za života sv. Prokopa, během třicetileté války byl poničen požárem (roku 1644) a následující roky chátral. Během opravy kostela v roce 1664 byly pořízeny tři nové zvony: sv. Michala, sv. Petra a Pavla a sv. Prokopa. Kostel byl roku 1816 zbořen, zvonice kostela zbořena roku 1900. Na místě zbořeného kostela stojí na jeho paměť obelisk z 19. století.

Roku 1584 byla postavena kaple sv. Prokopa pod starou lípou v místě, kde dle legendy Prokopova matka porodila (Dvořák, Holečková, 2008). V 17. století majitel Prokopského dvorce Berka z Dubé nahradil kapli honosnějším kostelem (nad vchodem v průčelí s kameným znakem Berků z Dubé). Stavbu kostela však dokončil až další majitel dvorce, Jan Mladota ze Solopisk, který počátkem 18. století přizval ke stavbě Jana Blažeje

Santiniho Aichela. Kostel sv. Prokopa s půdorysem osmicípé hvězdy (věž kostela dostavěna až po roce 1900) se stal místem konání svatoprokopských poutí (Poche a kol., 1977).

Jihozápadně od centra Chotouně se nachází Prokopský dvůr, kde se údajně Prokop narodil. U vjezdu do dvora stával žulový patník s prohlubní na vrcholu, který dle legendy upomínal na první setkání Prokopa s čertem a jenž byl odstraněn v 60. letech 20. století kvůli lepšímu vjezdu do dvora (Dvořák, Holečková, 2008). Nedaleko Prokopova dvora se nachází studánka Prokopka. Původní studánka se nacházela v kapliče pod sochou sv. Prokopa orajícího s dvojicí čertů, které poháněl křížem. Před rokem 1764 byly u studánky vystaveny lázně na omývání nemocných údů. Dnešní poloha studánky je posunuta, má podobu trubky vyvěrající z tůňky. (Dvořák, Holečková, 2008). Na návsi stojí ještě kamenný Prokopský kříž z roku 1849, který zde byl vztyčen na den sv. Prokopa nákladem obce Chotouň.

Mohyla Homole

Jihovýchodně od Chotouně nedaleko ústí Čertovy brázdy se nachází pravěká mohyla Homole (obr. 2) datovaná archeology do období bylanské kultury (cca 700 př. Kr.). V současné době je vysoká 4 – 5 m, odhaduje se však, že původní rozměr byl mnohem vyšší. Na jejím vrcholu stojí kamenná boží muka z roku 1808 (Dvořák, Holečková, 2008) či 1841 (Krásal, 1895), kdy nahradila dřevěný kříž. Dle legendy zde Prokop dokončil orbu s čertem a Homole vznikla navršením hlíny, kterou oškrábal z rádlu. Pole jižně od Homole se jmenují U Brázdy a U Čertovy brázdy. Na křížení Čertovy brázdy se silnicí z Třebovle do Chotouně stojí železný kříž na kamenném podstavci, který byl vztyčen roku 1891.

Čertova brázda

Čertova brázda je liniový terénní útvar mezi Sázavou a Chotouní v délce kolem 30 km. Průměrná šířka je 14 m, hloubka 2 až 6 m pod úroveň terénu s rovným dnem a šikmo stoupajícími stěnami (obr. 3). Existuje několik teorií o vzniku a funkci Čertovy brázdy, místní pojmenování Čertova brázda však není v Čechách ojedinělé. Dle legendy Prokop zapřáhl čerta do pluhu a vyoral s ním Čertovu brázdu, poháněl jej berlou (Dvořák, Holečková, 2008) či křížem (Krásal, 1895).

Původní výrazný terénní útvar se dodnes dochoval pouze v několika úsecích: zarostlá proláklina severně od Mělníka v lokalitě Na Hrbech; 360 m dlouhý úsek severovýchodně od vsi Mělník v lese před Moštickou hájovnou; deset rovnoběžných příkopů mezi Moštickou hájovnou a hájovnou Kachní louže; soustava souběžných úvozů severně od Radlic nad levým břehem Bachovického potoka stoupající směrem ke Krymlovu (Bernat, Štědra, 2003; Faltýnová a kol., 2015).

Při ústí Čertovy brázdy u Sázavy se nachází pomníček železného pluhu a sloupová výklenková kaplička

z roku 1890 s obrazem sv. Prokopa držícího na vodítku čerta. U Sázavy je louka Votočnice, kde se měl čert otáčet, když zapřažen do pluhu oral Čertovu brázdu (Dvořák, Holečková, 2008). Odtud dále roklí směrem k Mělníku se nachází novodobá křížová cesta se čtrnácti dřevěnými zastaveními a pramen. Ve dvou řadách se nad nejhlubším zářezem Čertovy brázdy od Votočnice k Mělníku nachází skupina čtrnácti mohyl, tvořící tzv. mohylník, další vyvýšeniny se pak nacházejí v jeho blízkém okolí. Jedná se o slovanský způsob pohřbívání do sdružených mohylových pohřebišť z 2. poloviny 9. století až počátku 10. století. Názvy některých vesnic na trase Čertovy brázdy také upomínají na svatoprokopskou legendu. Dobré Pole je v „dobré půli“ trasy a Radlice v místech, kde měla být zlomena radlice Prokopova pluhu.

Čertova brázda prochází také obcí Lipany jihozápadně od Chotouně a stoupá k Lipské hoře. Zde se roku 1434 odehrála rozhodující bitva husitských válek, při které bylo radikální husitské vojsko drtivě poraženo. Dle pověsti po bitvě tekla Čertovou brázdou krev padlých bojovníků do Sázavy „žalovat“ sv. Prokopovi na jeho hrob (Čornej, 1992; Dvořák, Holečková, 2008). V Lipanech byly dokonce dvě Prokopovy studánky. První byla v centru obce a zanikla při přestavbě místní tvrze na zámek. Další Prokopova studánka se nacházela při silnici od Lipské hory do Lipan, dnes je zde pomník padlým ve druhé světové válce v podobě reliéfu ruského vojáka a dívky. Roku 1881 byla na Lipské hoře odhalena lipanská mohyla.

Otázkou zůstává, zda můžeme pokračování Čertovy brázdy hledat i na levém břehu Sázavy od brodu přes Bělokozly na Čeřenice. Dle pověsti Prokop nutil čerta orat i na této straně řeky, ale unavený čert trucoval, že dál nepůjde. Prokop mu nechal postavit formanskou hospodu Trucovnu v Bělokozlech (Dvořák, Holečková, 2008).

Obec Třebovle

Jižně od Chotouně se nachází obec Třebovle s raně gotickým kostelem sv. Bartoloměje z druhé třetiny 13. století. Dále se v Třebovli nachází zámek zvaný Sázavský dvůr. Po roce 1772 se majitelem dvora stal opat Sázavského kláštera Leandr Kramář, který nechal obytnou budovu upravit do podoby barokního zámečku. Po roce 1811 zámeček sloužil pro potřeby správy panství a po roce 1949 jako internát zemědělského učiliště (Poche a kol., 1982).

Hradisko sv. Jiří u Kouřimi

V 10. století bylo na levém břehu potoka Výrovka u Kouřimi vybudováno přemyslovské hradisko sv. Jiří. Původně zde stával kostel sv. Jiří z přelomu 10. a 11. století, který byl rozebrán v 19. století. Hradisko bylo pod správou Břevnovského kláštera. Je možné spekulovat, že právě zde získal Prokop kněžské vzdělání. Hradisko



Obr. 3. Nejlépe zachovaná část Čertovy brázdy u Sázavy (červenec 2017). Foto: Markéta Šantrůčková

zaniklo ve 13. století a lokalita poté již nebyla osídlena (Dvořák, Holečková, 2008). Roku 1250 bylo Přemyslem Otakarem II. nedaleko původního hradiska sv. Jiří založeno středověké opevněné město Kouřim.

Další památky

Dále se ve studované krajině nachází řada dalších, již méně koncentrovaných připomínek sv. Prokopa. Při cestě z hradiště Černé Budy k Sázavskému klášteřu stojí již na katastru Vlkančic kaple sv. Prokopa z první poloviny 18. století, která byla zřejmě postavena na místě starší stavby. Zřejmě někde v blízkosti kaple se nacházel Prokopův kuželník, na kterém hrál po orbě s čertem kuželky. Kuželky měly padat ze svahu až na louku k Vlkančickému/Nučickému potoku. Místo se dodnes nazývá Trampilka, neboť Prokop nutil čerta, aby pro kuželky běhal a přinášel je zpět. Další kaple sv. Prokopa z první poloviny 19. století stojí v osadě Nechyba na katastru Radvanic nad Sázavou. Na okraji Klášterní Skalice stojí socha sv. Prokopa a je zde místní název U sv. Prokopa. Na rozcestí polních cest od Hradových Skřimelic k Stříbrné Skalici a Sázavě stojí boží muka s vyobrazením sv. Prokopa v doprovodu památných lip. V katastru obce Ždánice je na potoce Střebovka rybník sv. Prokopa. V Čeřenicích se nachází studánka Habrovka, na jejímž průčelí je kresba sv. Prokopa čtoucího bibli. Dle pověsti zde Prokop odpočíval zříznutý po únavné cestě, udeřil opatskou habrovou holí do země, ze které vytryskl pramen. Jižně od studánky Habrovky u Křešického potoka se nachází Čertův kámen, kde dle legendy čert otiskl své

kopyto a Prokop svůj kříž (Dvořák, Holečková, 2008).

Z přelomu 8. a 9. stol. je doložena existence Dojetřického hradiště. Nacházelo se na ostrožně na levém břehu nad řekou Sázavou v lokalitě Na Šancích (též Na Dojetřicku, Nad Vosovkou). Jednalo se o dvojdielné opevněné hradiště o rozloze 12 ha, které střežilo brod přes řeku Sázavu (Bubeník, Bernat, 2015). Je možné, že toto hradiště bylo shodné s hradištěm Milobuzy, zmiňovaným v svatoprokopských legendách, dle kterých se milobuzští dostali do sporu se sv. Prokopem kvůli dědičným nárokům na pozemky darované knížetem Oldřichem Sázavskému klášteřu. Prokop Milobuzské vyhnal, kníže Břetislav pozemky vykoupil a potvrdil jejich darování klášteřu (Sommer, 2006). Jiní historikové však nespojují v legendě zmiňované hradiště Milobuzy s archeologicky doloženým Dojetřickým hradištěm, situují Milobuzy na Černé Budy či mezi Vraník a Sázavu. Hradiště Na Skále pod Vraníkem také může být shodné s místem, kam se dle svatoprokopských legend uchýlili milobuzští po vyhnání z Milobuzy sv. Prokopem, tj. pustinou Lobečskou (Bubeník, Bernat, 2015).

* * *

Památky, jež vymezují krajinu sv. Prokopa, pochází z různé doby a jsou hmotné i nehmotné. Spojuje je odkaz na skutečný anebo legendární život sv. Prokopa nebo jsou projevem svatoprokopské úcty, často i obojí dohromady. Pokud jde o stáří památek, jsou-li datovatelné, můžeme říci, že převážná většina z nich pochází

ze dvou období – středověku (11. až 14. století) a baroka (17. a 18. století), přičemž některé původně středověké památky byly zbarokisovány. Doba vzniku většiny památek odráží období vzvednuté svatoprokopské úcty. Dále můžeme konstatovat, že většina památek se dochovala do současnosti, byť některé, včetně krajině významné Čertovy brázdy, jen v torzálním stavu. Koncentrace identifikovaných památek nás opravňuje k označení krajiny mezi Sázavou a Chotouní za asociativní krajinu sv. Prokopa.

Příspěvek byl podpořen v rámci projektu MK ČR – NAKI II DG16P02M034 Identifikace a prezentace památkového potenciálu historické kulturní krajiny České republiky.

Literatura

- Bernat, J., Štědra, M.: Čertova brázda, stará severojižní stezka mezi Labem a Sázavou. *Archeologie ve středních Čechách*, 2003, 7, 1, s. 349 – 362.
- Bubeník, J., Bernat, J.: O raně středověké cestě k jihu a počátcích Sázavského kláštera. *Archeologie ve středních Čechách*, 2015, 19, 1, s. 351 – 355.
- Capelo, S., Barata, F. T., Mascarenhas, J. M.: Why Are Cultural Landscapes of Various Values? Thinking about Heritage Landscape Evaluation and Monitoring Tools. *Journal of Landscape Ecology*, 2011, 4, 1, p. 5 – 17.
- Čornej, P.: Lipanská křižovatka. Příčiny, průběh a historický význam jedné bitvy. Praha: Panorama, 1992, 277 s.
- Dvořák, O., Holečková, M.: Krajinou čertovy brázdy. Za sv. Prokopem od Šembery k Sázavě. Beroun: Nakladatelství MH Beroun, 2008, 176 s.
- Enache, C., Craciun, C.: The Role of the Landscape in the Identity Generation Process. *Procedia – Social and Behavioral Sciences*, 2013, 92, p. 309 – 313.
- Faltýnová, M., Pavelka, K., Šedina, J.: Čertova brázda – soubor map. Praha: České vysoké učení technické v Praze, Fakulta stavební, 2015, nestránkované.
- Krásel, F.: Sv. Prokop, jeho klášter a památka u lidu. Praha: Dědictví sv. Prokopa, 1895, 626 s.
- Kuča, K.: Města a městečka v Čechách, na Moravě a ve Slezsku. VI. díl. Praha: Libri, 2004, 880 s.
- Kuča, K. (ed.): Krajinné památkové zóny České republiky. Praha: Národní památkový ústav, 2015, 511 s.
- Kučera, Z., Bláha, J. D., Kučerová, S., Hupková, M., Reeves, D.: Katolická poutní místa v Česku na počátku 21. století podle konání poutě během kalendářního roku. Specializovaná mapa. Praha: Přírodovědecká fakulta Univerzity Karlovy v Praze a Nakladatelství P3K, 2012, nestránkované.
- Labischová, D.: Co si uchováme v paměti? Empirický výzkum historického vědomí. Ostrava: Ostravská univerzita v Ostravě, 2013, 282 s.
- Maio, C. V., Tenebaum, D. E., Brown, C. J., Mastone, V. T., Gontz, A. M.: Application of Geographic Information Technologies to Historical Landscape Reconstruction and Military Terrain Analysis of an American Revolution Battlefield: Preservation Potential of Historic Lands in Urbanized Settings, Boston, Massachusetts, USA. *Journal of Cultural Heritage*, 2013, 14, 4, p. 317 – 331.
- Penko Seidl, N., Kastelec, D., Kučan, A.: Between the Physical and Perceptual: Toponyms in Landscape Typology, Management and Planning. *Annals for Istrian and Mediterranean Studies. Series Historia et Sociologia*, 2015, 25, 3, p. 595 – 608.
- Poche, E., Hořejší, J., Kořán, I., Krčálová, J., Kotrba, V., Merhautová, A., Naňková, V., Vacková, J.: Umělecké památky Čech 1. Praha: Academia, 1977, 643 s.
- Poche, E., Hořejší, J., Kořán, I., Krčálová, J., Kotrba, V., Merhautová, A., Naňková, V., Vacková, J.: Umělecké památky Čech 4. Praha: Academia, 1982, 636 s.
- Rössler, M.: World Heritage Cultural Landscapes: A UNESCO Flagship Programme 1992 – 2006. *Landscape Research*, 2006, 31, 4, p. 333 – 353.
- Royt, J.: Posvátná krajina Čech. In: Dejmálová, K., Kotalík, J. T. (eds.): *Tvář naší země, krajina domova*. Praha, Průhonice: Studio JB, 2001, s. 41 – 45.
- Royt, J., Sommer, P., Stecker, M.: Sázavský klášter. Praha: Národní památkový ústav, 2013, 99 s.
- Sommer, P.: Svatý Prokop. Čechy a střední Evropa. Praha: Lidové noviny, 2006, 289 s.
- Šantrůčková, M., Weber, M.: Identification of Values of the Designed Landscapes: Two Case Studies from the Czech Republic. In: Agnoletti, M., Emanuelli, F. (eds.): *Biocultural Diversity in Europe*. Cham, Switzerland: Springer, 2016, p. 487 – 510.
- Šantrůčková, M., Bendíková, L., Medková, L.: Identifikace kulturně historických hodnot jednotky historické kulturní krajiny. Krajina sv. Prokopa. Specializovaná mapa s odborným obsahem. Průhonice: Výzkumný ústav Silva Taroucy pro krajinu a okrasné zahradnictví, v. v. i., 2019, nestránkované.
- Šifta, M., Chromý, P.: The Importance of Symbols in the Region Formation Process. *Norsk Geografisk Tidsskrift – Norwegian Journal of Geography*, 2017, 71, 2, p. 98 – 113.
- Špulerová, J., Štefunková, D., Dobrovodská, M., Izakovičová, Z., Kenderessy, P., Vlachovičová, M., Lieskovský, J., Piscová, V., Petrovič, F., Kanka, R., Bača, A., Barančoková, M., Bezák, P., Bezáková, M., Boltižiar, M., Mojses, M., Dubcová, M., Gajdoš, P., Gerhátová, K., Izsóff, M., Kalivoda, H., Miklósová, V., Degro, M., Šatalová, B., Krištín, A., Dankaninová, L., Kalivodová, E., Majzlan, O., Mihál, I., Stašiov, S., Šolomeková, T., Ambros, M., Baláž, I., Halabuk, A.: *Historické štruktúry poľnohospodárskej krajiny Slovenska*. Bratislava: Veda, vydavateľstvo SAV, 2017, 144 s.
- Šubrt, J., Vinopal, J., Vávra, M., Černý, K., Hampl, S., Tomášek, M., Hamplová, D., Vlachová, K.: *Historické vědomí obyvatel České republiky perspektivou sociologického výzkumu*. Praha: Karolinum, 2013, 256 s.

RNDr. PhDr. Markéta Šantrůčková, Ph.D.,

santruckova@vukoz.cz

Ing. Lucie Medková, Ph.D., *medkova@vukoz.cz*

Ing. Lucia Bendíková, *bendikova@vukoz.cz*

Výzkumný ústav Silva Taroucy pro krajinu a okrasné zahradnictví, v. v. i., Květnové nám. 391, 252 43 Průhonice, Česká republika

1 2019
ročník 53

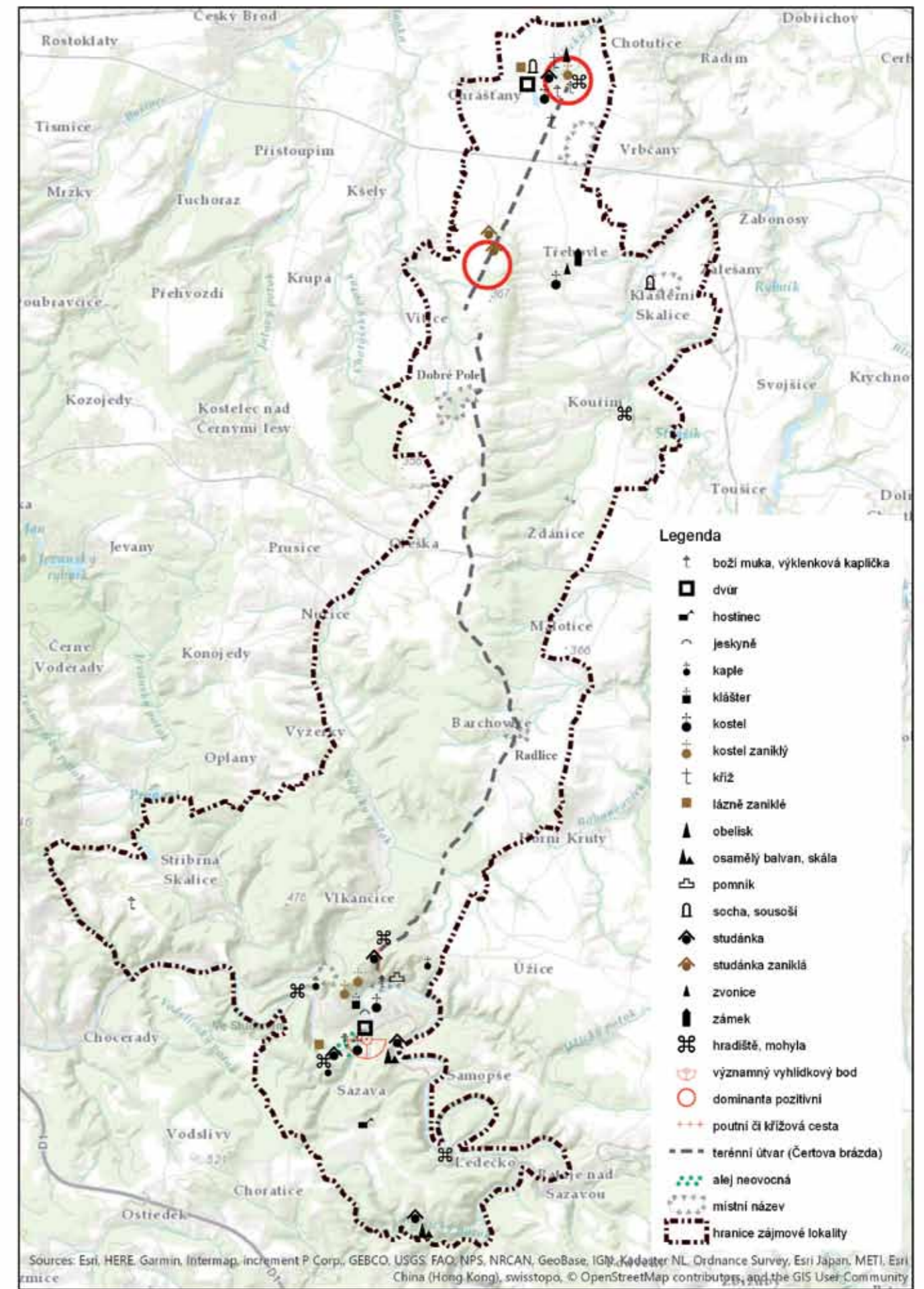
Životné prostredie

Revue pre teóriu a starostlivosť o životné prostredie



Životné prostredie
vydáva Ústav krajinnej ekológie SAV
ISSN 0044-4863
ISSN 2585-7800 (online)
EV 3187/09





Kulturní a historické hodnoty krajiny sv. Prokopa. Zdroj: mapový obsah Šantrůčková a kol. (2019); podkladová mapa Esri

HLAVNÁ REDAKTORKA • EDITOR-IN-CHIEF

prof. RNDr. Tatiana Hrnčiarová, CSc.

HLAVNÍ EXREDAKTORI • PAST EDITORS-IN-CHIEF

Dr. h. c. prof. RNDr. Milan Ružička, DrSc. (1967 – 1976)

doc. Ing. Ludovít Weismann, DrSc. (1977 – 1990)

Dr. h. c. prof. RNDr. Milan Ružička, DrSc. (1991 – 2007)

PRESEDA REDAKČNEJ RADY • CHAIRMAN OF EDITORIAL BOARD

doc. RNDr. Zita Izakovičová, PhD.

REDAKČNÁ RADA • EDITORIAL BOARD

Dr. habil. Olaf Bastian, olaf.bastian@web.de

Úrad ochrany prírody mesta Drážďany • Nature Conservation Authority of the City of Dresden, Drážďany

prof. Dr. Péter Csorba, geonextcsorba@gmail.com

Debrecínska univerzita • University of Debrecen, Debrecin

prof. RNDr. Pavol Eliáš, CSc., pavol.elias@uniag.sk

Slovenská poľnohospodárska univerzita • Slovak University of Agriculture, Nitra

prof. RNDr. Juraj Hreško, PhD., jhresko@ukf.sk

Univerzita Konštantína Filozofa • Constantine The Philosopher University, Nitra

prof. RNDr. Tatiana Hrnčiarová, CSc., tatiana.hrnciarova@savba.sk

Slovenská akadémia vied • Slovak Academy of Sciences, Bratislava

prof. RNDr. Vladimír Ira, CSc., geogira@savba.sk

Slovenská akadémia vied • Slovak Academy of Sciences, Bratislava

doc. RNDr. Zita Izakovičová, PhD., zita.izakovicova@savba.sk

Slovenská akadémia vied • Slovak Academy of Sciences, Bratislava

Mgr. Henrik Kalivoda, PhD., henrik.kalivoda@savba.sk

Slovenská akadémia vied • Slovak Academy of Sciences, Bratislava

RNDr. Jozef Klinda, jozef.klinda@gmail.com

Bratislava

doc. RNDr. Jaromír Kolečka, CSc., kolejka@ped.muni.cz

Masarykova univerzita • Masaryk University, Brno

prof. Mgr. Juraj Ladomerský, CSc., jladomersky@yahoo.co.uk

Univerzita Mateja Bela • Matej Bel University, Banská Bystrica

prof. RNDr. Milan Lapin, CSc., lapin@fmph.uniba.sk

Univerzita Komenského • Comenius University, Bratislava

doc. RNDr. Zdeněk Lipský, CSc., lipsky@natur.cuni.cz

Univerzita Karlova • Charles University, Praha

Dr. h. c. prof. RNDr. László Miklós, DrSc., miklos@tuzvo.sk

Technická univerzita • Technical University, Zvolen

Ing. Július Oszlányi, CSc., julius.oszlanyi@savba.sk

Slovenská akadémia vied • Slovak Academy of Sciences, Bratislava

Dr. h. c. prof. RNDr. Milan Ružička, DrSc., mruzicka@ukf.sk

Univerzita Konštantína Filozofa • Constantine The Philosopher University, Nitra

Dr. h. c. prof. Ing. Ján Supuka, DrSc., jan.supuka@uniag.sk

Slovenská poľnohospodárska univerzita • Slovak University of Agriculture, Nitra

doc. Ing. Jan Těšitel, CSc., jtesitel@zf.jcu.cz

Jihočeská univerzita • University of South Bohemia, České Budějovice

REDAKTORKA • EXECUTIVE EDITOR

Mgr. Eva Kenderessy, PhD., zivotne.prostredie@savba.sk

POKYNY PRE AUTOROV • INSTRUCTIONS FOR AUTHORS

<http://147.213.211.222>

Časopis Životné prostredie je evidovaný v
The Životné prostredie journal is indexed in



Životné prostredie je recenzovaný časopis, zameraný na aktuálne teoreticko-metodologické a praktické otázky krajinnokologického a environmentálneho výskumu. Vychádza 4-krát ročne a publikuje články v slovenskom, českom, prípadne anglickom jazyku s anglickým abstraktom. Uverejňuje pôvodné vedecké práce základného a aplikovaného výskumu, diskusné príspevky, aktuality, informácie o konferenciách a recenzie kníh. V súlade s požiadavkami otvoreného prístupu (Open Access) k výsledkom vedeckej a výskumnej činnosti je obsah časopisu Životné prostredie voľne prístupný na svojej webovej stránke <http://147.213.211.222/>.

Životné prostredie (*The Environment*) is a peer-reviewed journal focusing on the current theoretical, methodological and practical issues of landscape ecological and environmental research. The journal is published four times a year in Slovak, Czech or English language with an English abstract. The scope of the journal includes published original scientific works in basic and applied research, discussion papers, news, information on conferences and book reviews. To provide Open Access to online research outputs, the Životné prostredie journal is freely available on its website <http://147.213.211.222/>.

Redakcia a vydavateľ • Editorial Office and Published by

Ústav krajinnej ekológie Slovenskej akadémie vied
Institute of Landscape Ecology, Slovak Academy of Sciences

Štefánikova 3, P. O. Box 254, 814 99 Bratislava

Tel.: +421 2 2092 0318, e-mail: zivotne.prostredie@savba.sk

<http://147.213.211.222>

IČO: 00679119

Dátum vydania: marec 2019

Objednávky a distribúcia časopisu • Distributed by

Slovenská republika • Slovak Republic • L. K. Permanent, s. r. o.,

Poštový priečinok 4, 834 14 Bratislava 34, e-mail: skardova@lkpermanent.sk

• Slovenská pošta, a. s., každé stredisko, e-mail: predplatne@sposta.sk

Zahrančie • Abroad • Slovenská pošta, a. s., Stredisko predplatného

tlač, Uzbecká 4, P. O. Box 164, 820 14 Bratislava, e-mail: predplatne@sposta.sk

• SLOVART-G. T. G., Ltd., Krupinská 4, P. O. Box 152,

852 99 Bratislava, e-mail: info@slovart-gtg.sk

Česká republika • Czech Republic • A. L. L. Production, s. r. o., P. O.

Box 732, 111 21 Praha, Česká republika, e-mail: predplatne@predplatne.cz

Monotémy na rok 2019 • Monothemes for 2019

1. Pamiatky v krajine • Monuments in the Landscape

2. Dopad globálnych megatrendov na krajinu a jej ekosystémy •

The Impact of Global Megatrends on the Landscape and its Ecosystems

3. Rekreačia v prírodnom prostredí • Recreation in the Natural Environment

4. Popularizácia environmentálnej vedy • Popularization of Environmental Science

Obrázky na obálke • Pictures on the Cover

Strana • page 1 Národná kultúrna pamiatka Kostol sv. Margity Antiochijskej v Kopčanoch, celkový pohľad od juhovýchodu (2008). Foto: Norma Urbanová (obrázok k článku N. Urbanovej na str. 41)

Strana • page 2 Hrad Gýmeš (november 2018). Foto: František Petrovič (obrázok k článku Z. Izakovičovej a F. Petroviča na str. 21)

Strana • page 3 Obrázok k článku M. Šantrúčkovej a kol. na str. 51

Strana • page 4 Kultúrna vinohradnícka krajina Wachau (Rakúsko) zapísaná do Zoznamu svetového kultúrneho dedičstva UNESCO – strmé svahy nad Dunajom pokrývajú po stáročia budované a udržiavané kamenné terasy, tzv. stone-walled landscapes (apríl 2008). Foto: Dagmar Štefunková (obrázok k článku D. Štefunkovej na str. 3)

Monotematickú časť zostavili • Monothematic Part Compiled by

prof. RNDr. Tatiana Hrnčiarová, CSc., RNDr. Milena Moyzeová, PhD.,

doc. RNDr. Zdeněk Lipský, CSc.