

Program Národní a kulturní identity (NAKI II)

Projekt VaV MK ČR DG16P02M034

Identifikace a prezentace památkového potenciálu historické kulturní krajiny České republiky

Specializovaná mapa s odborným obsahem

## **Ovocnářská krajina Holovouska a Ostroměřska**

### **Identifikace kulturně historických hodnot a proměn historické kulturní krajiny**

#### **PŘÍLOHA**

Tab. 3: Databáze identifikovaných znaků historické kulturní krajiny, které definují podtyp ovocnářské krajiny

#### **Předkladatel výsledku:**

České vysoké učení technické v Praze, fakulta stavební

Thákurova 7, 166 29 Praha 6 - Dejvice

#### **Hlavní řešitel (autor - garant výsledku):**

Doc.Ing.arch. Ivan Vorel, CSc

#### **Spoluřešitel (spoluautor):**

Ing.arch. Simona Vondráčková, Ph.D.

Výstup byl zpracován v rámci řešení II. etapy projektu, jejímž cílem je ověření navržených metodických postupů při vymezení segmentů významných historických kulturních krajin, soustřeďujících významné znaky a kulturně historické hodnoty, charakterizujících určité subtypy historické kulturní krajiny. Tato práce je věnovaná kontinuálně se vyvíjející kulturní krajině - historické kulturní krajině ovocnářské.

**Praha 2019**

KÓD A NÁZEV	ZNAK	FORMA VRSTVY	DATAČE <sup>1</sup>	KATASTR. ÚZEMÍ	STAV	POPIS
<b>A1a Aleje a stromořadí a jejich fragmenty v původní poloze</b>	Vegetační prvky a struktura	Struktura linií	Poloha dle map Stablního katastru, mapy II. a III. voj. mapování	Ostroměř Holovousy v Podkrkonoší Domoslavice Chlum u Hořic Bílsko u Hořic	dochované	<p><b>(Popis jevu).</b> Jev zachycuje aleje a stromořadí, dochovaná v původních polohách. Jedná se často o liniovou zeleň mezernatou a fragmentární, někde i s náletovými dřevinami, přesto jsou to nečetné a to více o cenné stopy historické kulturní krajiny, dokumentující prvky a struktury prostorového členění krajiny a jejího obrazu. Na mapách Stablního katastru (Císařské povinné otisky map stabilního katastru Čech 1:2880, Originální mapy stabilního katastru Čech 1:2880, 1824 – 1843, Mapa kultur stabilního katastru 1:36 000, 1834-1844), a na mapách II. vojenského mapování a III. vojenského mapování se objevují aleje, v jejichž půdorysných stopách jsou přítomny aleje a stromořadí i v současné době.</p> <p><b>(Význam a hodnota jevu).</b> V prostorové struktuře současné krajiny Holovouska a Ostroměřska hraje významnou roli aleje a stromořadí, provázející cesty, pozemkové hranice a mezní pásy členění zemědělské plužiny. Na rozdíl od vegetačních doprovodů vodotečí a jiných strukturních prvků mimolesní zeleně se jedná převážně o ovocné stromy – nejčastěji jabloně a třešně, v některých případech se v alejích objevují i jiné dřeviny – např. výrazná topolová alej mezi Podhorním Újezdem a Ostroměří. Zdůraznění cest liniovou zelení v obrazu krajiny vynikalo a to proto, že aleje provázely pouze některé cesty a proto, že struktura členění plužiny nebyla u sídel v rovinaté zemědělské krajině tak patrná, jako u Chlumu, ležícího v osluněném svahu. Je to proto, že liniová zeleň nemohla provázet hustou cestní sítí s množstvím polních cest, zpřístupňujících maloplošnou pozemkovou strukturu krajiny s převahou rustikální půdy. Alejí a stromořadí v původních polohách se dochovalo v krajině Holovouska a Ostroměřska málo a jejich absence je nahrazena ovocnými výsadbami doprovodů cest a mezí, patrnými na ortofotomapě z 50. let 20. stol.</p> <p><b>(Poloha zobrazených jevů).</b> Jedná se především o alej, doprovázející císařskou silnici z Jičína na Hradec Králové (dnes silnice I/35), a také o další, i když poměrně nečetné aleje a stromořadí. Ve zkoumaném území</p>

<sup>1</sup> Období, dle kterého je odvozována dochovanou vegetačních prvků v polohách, vyznačených v archivních mapových zdrojích; datace staveb, období, kdy byly prvky a struktury zobrazeny v mapách a v ortofotomapách

					<p>nejsou časté aleje a stromořadí z okrasných dřevin, která – jak bylo v baroku časté – tvořily důležité kompoziční osy, lemovaly panské pozemky a tvořily geometrizaci prostorového uspořádání krajiny.</p> <p><i>Zdroje</i></p> <p><i>Císařské povinné otisky map stabilního katastru Čech 1:2880 z let 1824 – 1843 (<a href="https://geoportal.cuzk.cz/geoprohlizec/">https://geoportal.cuzk.cz/geoprohlizec/</a>)</i></p> <p><i>Originální mapy stabilního katastru Čech 1:2880 z let 1824 – 1843 (<a href="https://geoportal.cuzk.cz/geoprohlizec/">https://geoportal.cuzk.cz/geoprohlizec/</a>)</i></p> <p><i>Mapa kultur stabilního katastru 1:36 000 z let 1834-1844 (<a href="https://geoportal.cuzk.cz/geoprohlizec/">https://geoportal.cuzk.cz/geoprohlizec/</a>)</i></p> <p><i>Mapa II. vojenského (Františkova) mapování z let 1836 - 1852 (<a href="https://geoportal.gov.cz/web/guest/map">https://geoportal.gov.cz/web/guest/map</a>)</i></p> <p><i>Speciální mapa III. vojenského mapování (<a href="https://geoportal.gov.cz/web/guest/map">https://geoportal.gov.cz/web/guest/map</a>)</i></p> <p><i>Ortofotomapa 50. léta (<a href="https://geoportal.gov.cz/web/guest/map?openNode=Orthoimagery&amp;keywordList=inspire">https://geoportal.gov.cz/web/guest/map?openNode=Orthoimagery&amp;keywordList=inspire</a>)</i></p> <p><i>Aktuální ortofotomapa (<a href="https://geoportal.gov.cz/web/guest/map?openNode=Orthoimagery&amp;keywordList=inspire">https://geoportal.gov.cz/web/guest/map?openNode=Orthoimagery&amp;keywordList=inspire</a>)</i></p>
<p><b>A1b</b>  <b>Pastvinné sady</b>  <b>liniové a jejich</b>  <b>fragmety</b>  <b>(polní</b>  <b>stromořadí)</b>  <b>v původní</b>  <b>poloze</b></p>	<p>Vegetační prvky a struktura</p>	<p>Struktura linií</p>	<p>Poloha dle map Stabilního katastru, mapy II. a III. voj. mapování</p>	<p>Ostroměř  Holovousy  v Podkrkonoší  Domaslavice  Chlum u Hořic  Bílsko u Hořic</p>	<p>dochované</p> <p>(<b>Popis jevu</b>). Jev zachycuje pastvinné sady, které mají liniovou formu a v krajině se většinou projevují jako aleje a (častěji) stromořadí (polní stromořadí), dochovaná v původních polohách. Jedná se většinou o liniovou zeleň mezernatou a fragmentární, někde i s náletovými dřevinami, přesto jsou to nečetné a to více o cenné stopy historické kulturní krajiny, dokumentující prvky a struktury prostorového členění krajiny a jejího obrazu. Na mapách Stabilního katastru (Císařské povinné otisky map stabilního katastru Čech 1:2880, Originální mapy stabilního katastru Čech 1:2880, 1824 – 1843, Mapa kultur stabilního katastru 1:36 000, 1834-1844), a na mapách II. vojenského mapování a III. vojenského mapování se objevují tyto pastvinné sady, v jejichž půdorysných stopách jsou přítomna polní stromořadí i v současné době.</p> <p>(<b>Význam a hodnota jevu</b>). V prostorové struktuře současné krajiny Holovouska a Ostroměřska hrají významnou roli aleje a stromořadí, provázející cesty, pozemkové hranice a mezní pásy členění zemědělské plůžiny. Na rozdíl od vegetačních doprovodů vodotečí (břehové zeleně) a jiných strukturálních prvků mimo lesní zeleně se jedná převážně o ovocné</p>

					<p>stromy – nejčastěji jabloně a třešně. V popisovaném případě se nejedná o aleje podél cest, ale o úzké a dlouhé travnaté pásy s ovocnými výsadbami, které se využívaly jako luční nebo pastvinné sady (čerstvá tráva, seno nebo pastva drobného užitkového zvířectva). Takové vegetační linie se objevovaly i v pásech úzkých svahů, vymezujících nivní louky koridorů vodotečí.</p> <p><b>(Poloha zobrazených jevů).</b> Pastvinné sady v liniové formě se vyskytují po celém řešeném území a jsou i v současné době vymezeny v platných katastrálních mapách. Na Indikačních skicách map stabilního katastru jsou většinou úzké pásy na mezích, oddělujících jednotlivé pásy orné půdy plužiny, spojeny slučkou společně s cestou s pásy orné půdy, kterou ohraničují. To se většinou promítá i do majetkové držby v současné době, i když zde existují výjimky, že pás orné patří k původní usedlosti a dlouhý úzký pás travnaté meze k později vzniklé chalupě či usedlosti.</p> <p><i>Zdroje</i></p> <p><i>Císařské povinné otisky map stabilního katastru Čech 1:2880 z let 1824 – 1843 (<a href="https://geoportal.cuzk.cz/geoprohlizec/">https://geoportal.cuzk.cz/geoprohlizec/</a>)</i></p> <p><i>Originální mapy stabilního katastru Čech 1:2880 z let 1824 – 1843 (<a href="https://geoportal.cuzk.cz/geoprohlizec/">https://geoportal.cuzk.cz/geoprohlizec/</a>)</i></p> <p><i>Mapa kultur stabilního katastru 1:36 000 z let 1834-1844) (<a href="https://geoportal.cuzk.cz/geoprohlizec/">https://geoportal.cuzk.cz/geoprohlizec/</a>)</i></p> <p><i>Mapa II. vojenského (Františkova) mapování z let 1836 - 1852 (<a href="https://geoportal.gov.cz/web/guest/map">https://geoportal.gov.cz/web/guest/map</a>)</i></p> <p><i>Speciální mapa III. vojenského mapování (<a href="https://geoportal.gov.cz/web/guest/map">https://geoportal.gov.cz/web/guest/map</a>)</i></p> <p><i>Ortofotomapa 50. léta (<a href="https://geoportal.gov.cz/web/guest/map?openNode=Orthoimagery&amp;keywordList=inspire">https://geoportal.gov.cz/web/guest/map?openNode=Orthoimagery&amp;keywordList=inspire</a>)</i></p> <p><i>Aktuální ortofotomapa (<a href="https://geoportal.gov.cz/web/guest/map?openNode=Orthoimagery&amp;keywordList=inspire">https://geoportal.gov.cz/web/guest/map?openNode=Orthoimagery&amp;keywordList=inspire</a>)</i></p>	
<b>A2a</b> <b>Zaniklé aleje a stromořadí</b>	Vegetační prvky a struktura	Struktura linií	Poloha dle map Stabilního katastru, mapy II. a III. voj. mapování	Ostroměř Holovousy v Podkrkonoší Domoslavice Chlum u Hořic	zaniklé	<b>(Popis jevu).</b> Jev, zobrazený v mapě, zachycuje úseky zaniklých liniových vegetačních prvků, které byly vyznačeny v mapách, zachycujících historický stav krajiny a které nebyly obnoveny. Zobrazení zaniklých alejí a stromořadí dokumentuje prvky a struktury někdejšího prostorového členění krajiny a přispívá k poznání proměn krajiny a jejího

				Bílsko u Hořic	<p>obrazu.</p> <p><b>(Význam a hodnota jevu).</b> V krajině Holovouska a Ostroměřska, zobrazené na starých mapách jsou aleje a stromořadí velmi výrazným prvkem obrazu krajiny. Jedná se o aleje podél císařské silnice (I/35), které jsou na mapě stabilního katastru zakresleny jako souvislé a o další aleje a stromořadí na hranicích pozemků.</p> <p><b>(Poloha zobrazených jevů).</b> Jedná se především o alej, doprovázející císařskou silnici z Jičína na Hradec Králové (dnes silnice I/35), a také o další, i když poměrně nečetné aleje a stromořadí. Ve zkoumaném území nejsou časté aleje a stromořadí z okrasných dřevin, která – jak bylo v baroku časté – tvořily důležité kompoziční osy, lemovaly panské pozemky a tvořily geometrizaci prostorového uspořádání krajiny. Takové osy s alejemi jsou na mapě stabilního katastru patrné mezi Holovousy, resp. okrajem zámeckého parku a Chodovicemi a na příjezdové cestě k panskému dvoru v Holovousích. Tyto osy směřující na Chodovice zanikly v dnešní zástavbě areálu Výzkumného a šlechtitelského ústavu ovocnářského a nejsou v mapě ani zobrazeny jako zaniklé, protože dnes neleží ve volné krajině. Takové zdůraznění cest liniíovou zelení v obrazu krajiny vynikalo a to proto, že aleje provázely pouze některé cesty a proto, že struktura členění plužiny nebyla u sídel v rovinaté zemědělské krajině tak patrná, jako u Chlumu, ležícího v osluněném svahu. Je to proto, že liniíová zeleň nemohla provázet hustou cestní síť s množstvím polních cest, zpřístupňujících maloplošnou pozemkovou strukturu krajiny s převahou rustikální půdy. Větší bloky dominikální půdy jsou na mapě stabilního katastru patrné v rovinatých polohách v okolí Holovous v návaznosti na panský dvůr v Holovousích jižně i severně od císařské silnice v lokalitách Pod silnicí (zde je patrná alej v severojižním směru, členící pozemek na dvě části a směřující k velkému – dnes zaniklému - ovocnému sadu při katastrální hranici) a Za zahradou, dále svažité lokality od panského dvora směrem k severu na Chloumek, navazující na velkou štěpnicí zobrazenou v mapě stabilního katastru a rovněž v okolí panského dvora Domaslavice (součást Holovouského panství rodu Leveneur von Grünwall), zde však zřejmě absence panského sídla nevyžadovala krajinářskou úpravu s alejemi.</p> <p><i>Zdroje</i></p> <p><i>Císařské povinné otisky map stabilního katastru Čech 1:2880 z let 1824 – 1843 (<a href="https://geoportal.cuzk.cz/geoprohlizec/">https://geoportal.cuzk.cz/geoprohlizec/</a>)</i></p> <p><i>Originální mapy stabilního katastru Čech 1:2880 z let 1824 – 1843 (<a href="https://geoportal.cuzk.cz/geoprohlizec/">https://geoportal.cuzk.cz/geoprohlizec/</a>)</i></p> <p><i>Mapa kultur stabilního katastru 1:36 000 z let 1834-1844)</i></p>
--	--	--	--	----------------	--

						<p>(<a href="https://geoportal.cuzk.cz/geoprohlizec/">https://geoportal.cuzk.cz/geoprohlizec/</a>)</p> <p>Mapa II. vojenského (Františkova) mapování z let 1836 - 1852 (<a href="https://geoportal.gov.cz/web/guest/map">https://geoportal.gov.cz/web/guest/map</a>)</p> <p>Speciální mapa III. vojenského mapování (<a href="https://geoportal.gov.cz/web/guest/map">https://geoportal.gov.cz/web/guest/map</a>)</p> <p>Ortofotomapa 50. léta (<a href="https://geoportal.gov.cz/web/guest/map?openNode=Orthoimagery&amp;keywordList=inspire">https://geoportal.gov.cz/web/guest/map?openNode=Orthoimagery&amp;keywordList=inspire</a>)</p> <p>Aktuální ortofotomapa (<a href="https://geoportal.gov.cz/web/guest/map?openNode=Orthoimagery&amp;keywordList=inspire">https://geoportal.gov.cz/web/guest/map?openNode=Orthoimagery&amp;keywordList=inspire</a>)</p>
<b>A2b</b> Zaniklé pastvinné sady liniového charakteru	Vegetační prvky a struktura	Struktura linií	Poloha dle map Stabilního katastru, mapy II. a III. voj. mapování	Ostroměř Holovousy v Podkrkonoší Domoslavice Chlum u Hořic Bílsko u Hořic	zaniklé	<p>Podobu stromořadí měly i pozemky mezí s travním porostem a s ovocnými stromy, evidované v mapě stabilního katastru jako luční sady. Tak byly některé cesty zdůrazněny a zejména se tak výrazně projevilo členění historické zemědělské plužiny venkovského sídla Chlum. <i>Zdroje</i></p> <p><i>Císařské povinné otisky map stabilního katastru Čech 1:2880 z let 1824 – 1843</i> (<a href="https://geoportal.cuzk.cz/geoprohlizec/">https://geoportal.cuzk.cz/geoprohlizec/</a>)</p> <p><i>Originální mapy stabilního katastru Čech 1:2880 z let 1824 – 1843</i> (<a href="https://geoportal.cuzk.cz/geoprohlizec/">https://geoportal.cuzk.cz/geoprohlizec/</a>)</p> <p><i>Mapa kultur stabilního katastru 1:36 000 z let 1834-1844</i> (<a href="https://geoportal.cuzk.cz/geoprohlizec/">https://geoportal.cuzk.cz/geoprohlizec/</a>)</p> <p>Mapa II. vojenského (Františkova) mapování z let 1836 - 1852 (<a href="https://geoportal.gov.cz/web/guest/map">https://geoportal.gov.cz/web/guest/map</a>)</p> <p>Speciální mapa III. vojenského mapování (<a href="https://geoportal.gov.cz/web/guest/map">https://geoportal.gov.cz/web/guest/map</a>)</p> <p>Ortofotomapa 50. léta (<a href="https://geoportal.gov.cz/web/guest/map?openNode=Orthoimagery&amp;keywordList=inspire">https://geoportal.gov.cz/web/guest/map?openNode=Orthoimagery&amp;keywordList=inspire</a>)</p> <p>Aktuální ortofotomapa (<a href="https://geoportal.gov.cz/web/guest/map?openNode=Orthoimagery&amp;keywordList=inspire">https://geoportal.gov.cz/web/guest/map?openNode=Orthoimagery&amp;keywordList=inspire</a>)</p>
<b>A3</b> Novodobé aleje a stromořadí	Vegetační prvky a struktura	Struktura linií	50. – 60. léta 20. stol.	Ostroměř Holovousy v Podkrkonoší Domoslavice	dochované	<p>(<b>Popis jevu</b>). Jev, zobrazený v mapě, zachycuje aleje a stromořadí, provázející silnice a cesty a některé ovocné výsadby na travnatých mezích, které nejsou vyznačeny na starých mapách a nebyly tudíž součástí historické prostorové struktury krajiny. Jsou viditelné na</p>

včetně polních stromořadí				Chlum u Hořic Bílsko u Hořic	<p>ortofotomapě z 50. let jako mladé výsadby a v současné době jsou v krajině výrazně viditelné a dotvářejí aktuální prostorovou strukturu a obraz krajiny Podchlumí.</p> <p><b>(Význam a hodnota jevu).</b> Novodobé aleje a stromořadí dotvářejí významně prostorovou strukturu historické kulturní krajiny a dotvářejí její typický obraz ovocnářské krajiny Podchlumí. Navazují na zástavbu a zahrady jednotlivých usedlostí a dalších obytných objektů a na zahrady vesnice Chlum.</p> <p><b>(Poloha zobrazených jevů).</b> V katastru Holovous se jedná o zdaleka viditelný větrolam z topolů vlašských při západním okraji pozemku rozsáhlého intenzivního sadu Výzkumného a šlechtitelského ústavu ovocnářského. Další – méně výrazné aleje a stromořadí vznikly v druhé polovině 20. stol. v katastru vesnice Chlum, kde doplnily bohatou strukturu liniové zeleně na zbytcích mezních pásů s ovocnými stromy (luční sady) členících zemědělské pozemky historické pluziny vesnice Chlum.</p> <p><i>Zdroje</i></p> <p><i>Císařské povinné otisky map stabilního katastru Čech 1:2880 z let 1824 – 1843 (<a href="https://geoportal.cuzk.cz/geoprohlizec/">https://geoportal.cuzk.cz/geoprohlizec/</a>)</i></p> <p><i>Originální mapy stabilního katastru Čech 1:2880 z let 1824 – 1843 (<a href="https://geoportal.cuzk.cz/geoprohlizec/">https://geoportal.cuzk.cz/geoprohlizec/</a>)</i></p> <p><i>Mapa kultur stabilního katastru 1:36 000 z let 1834-1844 (<a href="https://geoportal.cuzk.cz/geoprohlizec/">https://geoportal.cuzk.cz/geoprohlizec/</a>)</i></p> <p><i>Mapa II. vojenského (Františkova) mapování z let 1836 - 1852 (<a href="https://geoportal.gov.cz/web/guest/map">https://geoportal.gov.cz/web/guest/map</a>)</i></p> <p><i>Speciální mapa III. vojenského mapování (<a href="https://geoportal.gov.cz/web/guest/map">https://geoportal.gov.cz/web/guest/map</a>)</i></p> <p><i>Ortofotomapa 50. léta (<a href="https://geoportal.gov.cz/web/guest/map?openNode=Orthoimagery&amp;keywordList=inspire">https://geoportal.gov.cz/web/guest/map?openNode=Orthoimagery&amp;keywordList=inspire</a>)</i></p> <p><i>Aktuální ortofotomapa (<a href="https://geoportal.gov.cz/web/guest/map?openNode=Orthoimagery&amp;keywordList=inspire">https://geoportal.gov.cz/web/guest/map?openNode=Orthoimagery&amp;keywordList=inspire</a>)</i></p>	
<b>B1</b> Zaniklé extenzivní sady polní,	Vegetační prvky a struktura	Struktura ploch	Poloha dle map Stabilního katastru, mapy II. a III. voj. mapování	Ostroměř Holovousy v Podkrkonoší Domoslaviče	zaniklé	<b>(Popis jevu).</b> Jev zachycuje zaniklé plochy zásadní složky krajině struktury historické ovocnářské krajiny – extenzivní ovocné sady v krajině. Mapová vrstva vznikla porovnáním současné ortofotomapy a základní mapy se stavem, zobrazeným v mapě stabilního katastru

luční a pastvinné				Chlum u Hořic Bílsko u Hořic	<p>(Císařské povinné otisky map stabilního katastru Čech 1:2880, Originální mapy stabilního katastru Čech 1:2880, 1824 – 1843, Mapa kultur stabilního katastru 1:36 000, 1834-1844). Vrstva dokládá původní strukturu historické kulturní krajiny a její proměny.</p> <p><b>(Význam a hodnota jevu).</b> Jednou ze základních stop historické kultivace ovocnářské krajiny jsou extenzivní sady, navazující na okraje venkovských sídel a na zahrady s ovocnými stromy. Tyto sady mají různé velikosti a jsou umístěny v různých vzdálenostech od sídel. Jednalo se zpravidla o sady s různými druhy ovocných stromů a s vysokokmennými formami, které umožňovaly obhospodařovat i plochy pod stromy. Tak můžeme v krajině Holovouska nalézt na mapě stabilního katastru tzv. polní sady, ve kterých se střídalo pěstování různých druhů plodin (např. zeleniny, okopanin i pícnin) a které byly rozloženy v plochách polí. V blízkosti sídel byly rozloženy pastvinné sady s možností pastvy hospodářských zvířat pod korunami vysokokmenných ovocných stromů a zároveň nedaleko od usedlostí. Ve vzdálenějších polohách se někdy objevují luční sady. Někdy jsou jako luční pastvinné sady označeny úzké dlouhé pozemky mezi, resp. travnatých mezních pásů s ovocnými stromy. Ovocné výsadby na takových pásech mezi většími plochami orné půdy mají podobu tzv. polních stromořadí.</p> <p><b>(Poloha zobrazených jevů).</b> Severně od Ostroměře se objevují poměrně velké bloky polních sadů. Jedná se o skladbu drobných ploch selských sadů na rustikální půdě. V katastru Ostroměře se objevují sporadicky větší plochy pastvin a luk na dominikální půdě Trautmannsdorfského panství, nejedná se však o sady. V jihovýchodní části katastru Ostroměře, mezi nádražím a katastrální hranicí Domoslavic se prostíral rozsáhlý polní sad – dnes zaniklý – patřící rovněž k rustikální půdě (dle Indikační skicy stabilního katastru Tippelt Josef). Rozsáhlý luční sad na dominikální půdě Holovouského panství rodu Leveneur von Grünwall ležel na mírném jihozápadním svahu výšiny 290 m n.m. při katastrální hranici Domoslavic.</p> <p><i>Zdroje</i></p> <p><i>Císařské povinné otisky map stabilního katastru Čech 1:2880 z let 1824 – 1843 (<a href="https://geoportal.cuzk.cz/geoprohlizec/">https://geoportal.cuzk.cz/geoprohlizec/</a>)</i></p> <p><i>Originální mapy stabilního katastru Čech 1:2880 z let 1824 – 1843 (<a href="https://geoportal.cuzk.cz/geoprohlizec/">https://geoportal.cuzk.cz/geoprohlizec/</a>)</i></p> <p><i>Mapa kultur stabilního katastru 1:36 000 z let 1834-1844 (<a href="https://geoportal.cuzk.cz/geoprohlizec/">https://geoportal.cuzk.cz/geoprohlizec/</a>)</i></p> <p><i>Mapa II. vojenského (Františkova) mapování z let 1836 - 1852</i></p>
-------------------	--	--	--	---------------------------------	---



					<p>(<a href="https://geoportal.gov.cz/web/guest/map">https://geoportal.gov.cz/web/guest/map</a>)</p> <p>Speciální mapa III. vojenského mapování (<a href="https://geoportal.gov.cz/web/guest/map">https://geoportal.gov.cz/web/guest/map</a>)</p> <p>Ortofotomapa 50. léta (<a href="https://geoportal.gov.cz/web/guest/map?openNode=Orthoimagery&amp;keywordList=inspire">https://geoportal.gov.cz/web/guest/map?openNode=Orthoimagery&amp;keywordList=inspire</a>)</p> <p>Aktuální ortofotomapa (<a href="https://geoportal.gov.cz/web/guest/map?openNode=Orthoimagery&amp;keywordList=inspire">https://geoportal.gov.cz/web/guest/map?openNode=Orthoimagery&amp;keywordList=inspire</a>)</p>
<p><b>B2</b> Zaniklé extenzivní sady polní, luční a pastvinné zahrnuté v plochách novodobých intenzivních sadů</p>	Vegetační prvky a struktura	Struktura ploch	Poloha dle map Stablního katastru, mapy II. a III. voj. mapování	Ostroměř Holovousy v Podkrkonoší Domoslavice Chlum u Hořic Bílsko u Hořic	<p>zaniklé</p> <p>(<b>Popis jevu</b>). Jev zachycuje zaniklé plochy zásadní složky krajinné struktury historické ovocnářské krajiny – extenzivní ovocné sady v krajině. Tyto sady však nezanikly zcela, např. přeměnou na trvalý travní porost nebo na ornou půdu, ale jejich plochy byly zahrnuty do ploch novodobých převážně nízkokmenných intenzivních produkčních sadů nebo do pokusných ploch sadů Výzkumného a šlechtitelského ústavu ovocnářského v Holovousích. Mapová vrstva vznikla porovnáním současné ortofotomapy a základní mapy se stavem, zobrazeným v mapě stabilního katastru (Císařské povinné otisky map stabilního katastru Čech 1:2880, Originální mapy stabilního katastru Čech 1:2880, 1824 – 1843, Mapa kultur stabilního katastru 1:36 000, 1834-1844). Vrstva dokládá původní strukturu historické kulturní krajiny a její proměny.</p> <p>(<b>Význam a hodnota jevu</b>). Jednou ze základních stop historické kultivace ovocnářské krajiny jsou extenzivní sady, navazující na okraje venkovských sídel a na zahrady s ovocnými stromy. Tyto sady mají různé velikosti a jsou umístěny v různých vzdálenostech od sídel. Jednalo se zpravidla o sady s různými druhy ovocných stromů a s vysokokmennými formami, které umožňovaly obhospodařovat i plochy pod stromy. Tak můžeme v krajině Holovouska nalézt na mapě stabilního katastru tzv. polní sady, ve kterých se střídalo pěstování různých druhů plodin (např. zeleniny, okopanin i pícnin) a které byly rozloženy v plochách polí. V blízkosti sídel byly rozloženy pastvinné sady s možností pastvy hospodářských zvířat pod korunami vysokokmenných ovocných stromů a zároveň nedaleko od usedlostí. Ve vzdálenějších polohách se někdy objevují luční sady. Někdy jsou jako luční pastvinné sady označeny úzké dlouhé pozemky mezi, resp. travnatých mezních pásů s ovocnými stromy. Ovocné výsadby na takových pásech mezi většími plochami orné půdy mají podobu tzv. polních stromořadí.</p> <p>(<b>Poloha zobrazených jevů</b>). Nejvíce zaniklých extenzivních sadů, pohlcených v plochách intenzivních produkčních sadů se nachází severozápadně od Ostroměře v plochách tradičně využívaných pro</p>

					<p>ovocné výsadby – v osluněných jihozápadních svazích na pískovcovém podloží Mlázovického Chlumu (lokality Starohorské vrchy, Vrchy, Hradištský, a okolí statku Hradištko), kde místy nahradily i lesní porosty (např. Hradištský les). Zde vznikly do současnosti prakticky spojitě plochy intenzivních produkčních sadů, často spojujících do velké plochy pozemky různých vlastníků. Další takovou lokalitou je plocha bývalé štěpnice u panského dvora severně od zámku v Holovousích a část polních a pastvinných sadů, provázejících dnes již částečně zaniklé polní cesty.</p> <p><i>Zdroje</i></p> <p><i>Císařské povinné otisky map stabilního katastru Čech 1:2880 z let 1824 – 1843 (<a href="https://geoportal.cuzk.cz/geoprohlizec/">https://geoportal.cuzk.cz/geoprohlizec/</a>)</i></p> <p><i>Originální mapy stabilního katastru Čech 1:2880 z let 1824 – 1843 (<a href="https://geoportal.cuzk.cz/geoprohlizec/">https://geoportal.cuzk.cz/geoprohlizec/</a>)</i></p> <p><i>Mapa kultur stabilního katastru 1:36 000 z let 1834-1844 (<a href="https://geoportal.cuzk.cz/geoprohlizec/">https://geoportal.cuzk.cz/geoprohlizec/</a>)</i></p> <p><i>Mapa II. vojenského (Františkova) mapování z let 1836 - 1852 (<a href="https://geoportal.gov.cz/web/guest/map">https://geoportal.gov.cz/web/guest/map</a>)</i></p> <p><i>Speciální mapa III. vojenského mapování (<a href="https://geoportal.gov.cz/web/guest/map">https://geoportal.gov.cz/web/guest/map</a>)</i></p> <p><i>Ortofotomapa 50. léta (<a href="https://geoportal.gov.cz/web/guest/map?openNode=Orthoimagery&amp;keywordList=inspire">https://geoportal.gov.cz/web/guest/map?openNode=Orthoimagery&amp;keywordList=inspire</a>)</i></p> <p><i>Aktuální ortofotomapa (<a href="https://geoportal.gov.cz/web/guest/map?openNode=Orthoimagery&amp;keywordList=inspire">https://geoportal.gov.cz/web/guest/map?openNode=Orthoimagery&amp;keywordList=inspire</a>)</i></p>
<b>B3</b> Existující extenzivní sady polní, luční a pastvinné v původních polohách	Vegetační prvky a struktura	Struktura ploch	Poloha dle map Stabilního katastru, mapy II. a III. voj. mapování	Ostroměř Holovousy v Podkrkonoší Domoslavice Chlum u Hořic Bílsko u Hořic	<p>dochované</p> <p><b>(Popis jevu).</b> Jev zachycuje existující plochy zásadní složky krajinné struktury historické ovocnářské krajiny – extenzivní ovocné sady v původních polohách, zakreslených v mapě stabilního katastru. Mapová vrstva vznikla porovnáním současné ortofotomapy a základní mapy se stavem, zobrazeným v mapě stabilního katastru (Císařské povinné otisky map stabilního katastru Čech 1:2880, Originální mapy stabilního katastru Čech 1:2880, 1824 – 1843, Mapa kultur stabilního katastru 1:36 000, 1834-1844). Vrstva dokládá původní strukturu historické kulturní krajiny.</p> <p><b>(Význam a hodnota jevu).</b> Jednou ze základních stop historické kultivace ovocnářské krajiny jsou extenzivní sady, navazující na okraje venkovských sídel a na zahrady s ovocnými stromy. Tyto sady mají</p>

					<p>různé velikosti a jsou umístěny v různých vzdálenostech od sídel. Jednalo se zpravidla o sady s různými druhy ovocných stromů a s vysokokmennými formami, které umožňovaly obhospodařovat i plochy pod stromy. Tak můžeme v krajině Holovouska nalézt na mapě stabilního katastru tzv. polní sady, ve kterých se mohlo střídát pěstování různých druhů plodin (např. zeleniny, okopanin i píce) a které byly rozloženy v plochách polí. V blízkosti sídel byly rozloženy pastvinné sady s možností pastvy hospodářských zvířat pod korunami vysokokmenných ovocných stromů a zároveň nedaleko od usedlostí. Ve vzdálenějších polohách se někdy objevují luční sady. Někdy jsou jako luční pastvinné sady označeny úzké dlouhé pozemky mezi, resp. travnatých mezních pásů s ovocnými stromy. Ovocné výsadby na takových pásech mezi většími plochami orné půdy mají podobu tzv. polních stromořadí.</p> <p><b>(Poloha zobrazených jevů).</b> V krajině Holovouska a Ostroměřska se takových sadů zachovalo minimum. Jedná se o polní sady na severním okraji Ostroměře, navazující na zahrady usedlostí a sad v prudkém svahu pod Hradiškem – nad nivou Javorky. V Holovousích je to sad v lokalitě Za Zahradou, přiléhající k usedlosti č.p. 5.</p> <p><i>Zdroje</i></p> <p><i>Císařské povinné otisky map stabilního katastru Čech 1:2880 z let 1824 – 1843 (<a href="https://geoportal.cuzk.cz/geoprohlizec/">https://geoportal.cuzk.cz/geoprohlizec/</a>)</i></p> <p><i>Originální mapy stabilního katastru Čech 1:2880 z let 1824 – 1843 (<a href="https://geoportal.cuzk.cz/geoprohlizec/">https://geoportal.cuzk.cz/geoprohlizec/</a>)</i></p> <p><i>Mapa kultur stabilního katastru 1:36 000 z let 1834-1844 (<a href="https://geoportal.cuzk.cz/geoprohlizec/">https://geoportal.cuzk.cz/geoprohlizec/</a>)</i></p> <p><i>Mapa II. vojenského (Františkova) mapování z let 1836 - 1852 (<a href="https://geoportal.gov.cz/web/guest/map">https://geoportal.gov.cz/web/guest/map</a>)</i></p> <p><i>Speciální mapa III. vojenského mapování (<a href="https://geoportal.gov.cz/web/guest/map">https://geoportal.gov.cz/web/guest/map</a>)</i></p> <p><i>Ortofotomapa 50. léta (<a href="https://geoportal.gov.cz/web/guest/map?openNode=Orthoimagery&amp;keywordList=inspire">https://geoportal.gov.cz/web/guest/map?openNode=Orthoimagery&amp;keywordList=inspire</a>)</i></p> <p><i>Aktuální ortofotomapa (<a href="https://geoportal.gov.cz/web/guest/map?openNode=Orthoimagery&amp;keywordList=inspire">https://geoportal.gov.cz/web/guest/map?openNode=Orthoimagery&amp;keywordList=inspire</a>)</i></p>	
<b>B4 Existující</b>	Vegetační prvky a	Struktura ploch	Poloha zřetelná od 50. let 20. stol. do	Ostroměř Holovously	dochované	<b>(Popis jevu).</b> Jev zachycuje existující plochy zásadní složky krajinné struktury historické ovocnářské krajiny – extenzivní ovocné sady

<b>extenzivní sady v nových polohách</b>	struktura		současnosti	v Podkrkonoší Domaslavice Chlum u Hořic Bílsko u Hořic	<p>v nových polohách, které nebyly zakresleny v mapě stabilního katastru. Mapová vrstva vznikla porovnáním současné ortofotomapy a základní mapy se stavem, zobrazeným v mapě stabilního katastru (Císařské povinné otisky map stabilního katastru Čech 1:2880, Originální mapy stabilního katastru Čech 1:2880, 1824 – 1843, Mapa kultur stabilního katastru 1:36 000, 1834-1844) a s ortofotomapou z 50. let. Vrstva dokládá doplnění původní struktury historické kulturní krajiny novodobými ovocnými výsadbami a proměny prostorové struktury a obrazu krajiny.</p> <p><b>(Význam a hodnota jevu).</b> Extenzivní sady, byť založené v polovině 20. stol., doplňují kontinuálně se vyvíjející strukturu ovocnářské krajiny a svou podobu (vysokokmenné různodruhové ovocné výsadby s malým počtem stromů) dotvářejí prostorovou strukturu a obraz historické kulturní krajiny, ve které vznikly. Některé novodobé výsadby na travnatých mezích jsou uvedeny v tomto materiálu jako polní stromořadí.</p> <p><b>(Poloha zobrazených jevů).</b> V hodnoceném území Holovouska a Ostroměřska jsou uvedeny pouze dva případy extenzivních sadů v nových polohách. Jedná se o západní okraj velkého ovocného sadu, patrného jako mladý sad na ortofotomapě z 50. let a na Toposekci S – 1952, 1:10 000 mapované v roce 1959, i na Toposekci S-1952, 1:25 000 mapované v roce 1954, který však později zanikl a na jeho západním okraji se zachoval pozemek s extenzivním sadem. Druhým případem je sad přiléhající k severnímu okraji zástavby Chlumu – k zahradám objektů č.p. 53 a č.p. 16. Ten na Toposekci z roku 1954 není zobrazen, ale je vidět na ortofotomapě z 50. let.</p> <p><i>Zdroje</i></p> <p><i>Císařské povinné otisky map stabilního katastru Čech 1:2880 z let 1824 – 1843 (<a href="https://geoportal.cuzk.cz/geoprohlizec/">https://geoportal.cuzk.cz/geoprohlizec/</a>)</i></p> <p><i>Originální mapy stabilního katastru Čech 1:2880 z let 1824 – 1843 (<a href="https://geoportal.cuzk.cz/geoprohlizec/">https://geoportal.cuzk.cz/geoprohlizec/</a>)</i></p> <p><i>Mapa kultur stabilního katastru 1:36 000 z let 1834-1844 (<a href="https://geoportal.cuzk.cz/geoprohlizec/">https://geoportal.cuzk.cz/geoprohlizec/</a>)</i></p> <p><i>Mapa II. vojenského (Františkova) mapování z let 1836 - 1852 (<a href="https://geoportal.gov.cz/web/guest/map">https://geoportal.gov.cz/web/guest/map</a>)</i></p> <p><i>Speciální mapa III. vojenského mapování (<a href="https://geoportal.gov.cz/web/guest/map">https://geoportal.gov.cz/web/guest/map</a>)</i></p> <p><i>Ortofotomapa 50. léta (<a href="https://geoportal.gov.cz/web/guest/map?openNode=Orthoimagery&amp;keyw">https://geoportal.gov.cz/web/guest/map?openNode=Orthoimagery&amp;keyw</a>)</i></p>
--	-----------	--	-------------	---	--

					<p><i>ordList=inspire)</i></p> <p><i>Aktuální ortofotomapa</i>  (<a href="https://geoportal.gov.cz/web/guest/map?openNode=Orthoimagery&amp;keyw=ordList=inspire">https://geoportal.gov.cz/web/guest/map?openNode=Orthoimagery&amp;keyw=ordList=inspire</a>)</p> <p><i>Toposekce S-1952 1:10 000, mapováno 1959</i>  (<a href="https://geoportal.gov.cz/web/guest/map">https://geoportal.gov.cz/web/guest/map</a>)</p> <p><i>Toposekce S-1952 1:25 000, mapováno 1954</i>  (<a href="https://geoportal.gov.cz/web/guest/map">https://geoportal.gov.cz/web/guest/map</a>)</p>
<b>B5</b> <b>Intenzivní velkoplošné produkční a šlechtitelské sady</b>	Vegetační prvky a struktura	Struktura ploch	Postupný vývoj od 50. let 20. stol. do současnosti	Ostroměř Holovousy v Podkrkonoší Domoslavice Chlum u Hořic Bílsko u Hořic	<p>dochované</p> <p><b>(Popis jevu).</b> Jev zachycuje velké plochy intenzivních produkčních sadů a ploch Výzkumného a šlechtitelského ústavu ovocnářského, které překryly strukturu historické kulturní krajiny a vytvořily novou strukturu, promítající se do obrazu nové ovocnářské krajiny.</p> <p><b>(Význam a hodnota jevu).</b></p> <p>Velkoplošné produkční sady jsou v tradiční ovocnářské krajině zcela zásadní plochou, patrnou v krajině. Změnily dimenze krajinné mozaiky, změnilo měřítko krajiny a vytvořily v obrazu krajiny nové rysy. Oproti prostorové členitosti drobných polních, lučních a pastvinných sadů, navazujících společně s alejemi, stromořadími a polními stromořadími na zahrady a sady u usedlostí venkovských sídel vzniká hrubozrnější mozaika s výrazností textur, tvořených jak pravidelnými výsadbami ovocných stromů, tak i instalováním sítí proti kroupám, které výrazně mění obraz krajiny. Tento typ sady nepředstavuje znak kulturně historických hodnot, ale je dokladem kontinuálního vývoje kulturní krajiny a hlavním znakem současné ovocnářské krajiny.</p> <p><b>(Poloha zobrazených jevů).</b> Intenzivní sady jsou rozmístěna na katastru obce Ostroměř v poloze jihozápadních svahů Mlázovického Chlumu od okraje lesních porostů v lokalitách Starohorské vrchy, Hradištský a Hradištko. Další sady jsou rozloženy jižně od silnice I/35 v lokalitách mezi čerpací stanicí, hřbitovem a ulicí Starohorskou a dále v polohách při pravém břehu Javoroky. Na katastru Holovousy je největší plochou intenzivních sadů a výzkumných pěstebních ploch prostor mezi Chlumky a okraje lesního masivu Velké páže a plocha sadu mez západním okrajem obce a okraje lesa. Rozsáhlé plochy intenzivních sadů se rozkládají jižně od silnice I/35 a táhnou se k jihozápadu až téměř ke katastrální hranici Domoslavic. Na katastru Chlumu vznikly intenzivní sady v ucelené ploše v lokalitě Na Kopci a plocha, skládající se z menších sadů, jižně od zemědělského areálu.</p>

<p><b>C1a</b> <b>Ostroměř, hradiště Hradišťko</b></p>	<p>Archeol. lokalita</p>	<p>plocha</p>	<p>2. pol. 9. stol, osídlení až do 12. stol.</p>	<p>Ostroměř</p>	<p>zaniklé</p>	<p><b>(Popis jevu).</b> Jedná se o raně středověké hradiště slovanského kmene Charvátů s patrnými zbytky valů. Hradiště se nedochovalo v celé své velikosti – již na konci 10. stol. byla vybudována hradba kolem akropole a rozsáhlé hradiště se zmenšilo právě na rozlohu akropole.</p> <p><b>(Význam a hodnota jevu).</b> Ostroměřské hradiště vzniklo v druhé polovině 9. století. Hradiště je slovanské, patrně patří mezi jedno ze sídel kmene Charvátů. Hradiště bylo osídleno až do 12. století. Na hradišti bylo objeveno množství sídlištních objektů, v podobě zahlobených a srubových obydlí. V prostoru hradiště byly objeveny i nálezy kultury slezskoplatěnické z pozdní doby bronzové. Je možné, že hradiště zde vzniklo ještě před příchodem Slovanů.</p> <p><b>(Poloha zobrazeného jevu).</b> Hradiště se nachází na terénním ostrohu nad údolím Javorky severovýchodně od obce Ostroměř. Lesnatá plošina hradiště, ve tvaru trojúhelníka, má rozlohu kolem 30 ha. Delší osa hradiště měří 800 m, na západě je široké 600 m a na východě 250 m. Opevněná plocha je z dlouhé severovýchodní strany vymezena hřbetem Chlumu, hradiště se rozkládalo na pozvolném svahu, klesajícím k jihu, kde jsou dne velkoplošné intenzivní sady. Uvnitř hradišt, při jeho severovýchodním okraji se rozkládala akropole o rozloze cca 1,5 – 2 ha, která byla nejdéle osídlenou částí hradiště.</p> <p><i>Zdroje:</i>  <a href="http://www.archeolog.cz/lokalita/hradistko-ostromer/17">http://www.archeolog.cz/lokalita/hradistko-ostromer/17</a>  <a href="http://www.stredovek.com/list_photo.php?category=hradiste&amp;object=Ostromer">http://www.stredovek.com/list_photo.php?category=hradiste&amp;object=Ostromer</a>  Čtverák, V., Lutovský, M., Slabina, M., Smejtek, L.: <i>Encyklopedie hradišť v Čechách, Libri 2003</i>  Sklenář, K.: <i>Archeologické památky, Optys, Opava 1993</i></p>
<p><b>C1b</b> <b>Holovousy – opevnění – slovanské hradiště</b></p>	<p>Archeol. lokalita</p>	<p>plocha</p>	<p>Přelom 8. a 9. stol.</p>	<p>Holovousy v Podkrkonoší</p>	<p>zaniklé</p>	<p><b>(Popis jevu).</b> Dobře zachované zbytky raně středověkého opevnění - slovanského hradiště přibližně oválného tvaru z přelomu 8. a 9. století o rozloze cca 3,3 ha. Nálezy pocházejí z doby halštatské, opevnění je však až slovanské z doby na přelomu 8. a 9. století.</p> <p><b>(Význam a hodnota jevu).</b> Velmi složité opevnění probíhalo několikánásobně po celém obvodu. Původně zřejmě čtyřnásobné opevnění je dnes patrné jenom částečně. Při severní straně jsou patrné tři pásy valů a dva příkopy, na jižní straně je také patrné ztrojené opevnění. Areál je dokladem osídlení Jičínska té doby.</p> <p><b>(Poloha zobrazeného jevu).</b> Na jižním okraji Hořického Chlumu vybíhá</p>

					<p>skalnatý výběžek, obtékaný na východě horním tokem Bašnického potoka a ze západu jeho pravostranným přítokem. Vzniká tak ostrožna, chráněná s obou těchto stran prudkými svahy a vodotečemi. Ostrožna, na severu velmi úzká, se směrem k jihu svažuje povlněji. Vznikl tak v krajině velmi neobvyklý terénní tvar. V současné době leží opevnění v nepřístupné poloze obory.</p> <p><i>Zdroje:</i></p> <p><a href="https://www.pamatkovykatalog.cz/vysinne-opevnene-sidliste-hradiste-slovanske-12832454">https://www.pamatkovykatalog.cz/vysinne-opevnene-sidliste-hradiste-slovanske-12832454</a></p> <p><a href="http://www.stredovek.com/list_photo.php?category=hradiste&amp;object=Holovousy">http://www.stredovek.com/list_photo.php?category=hradiste&amp;object=Holovousy</a></p>
<b>C1c Ostroměř – tvrz Hradištko</b>	objekt	bod	Před rokem 1553	Ostroměř	<p><b>(Popis jevu).</b> Tvrz, která byla postavena jako součást hospodářského dvora před rokem 1553. Kolem tvrze nebylo vybudováno opevnění a v roce 1680 je již popisovaná jako opuštěná (Sedláček 1887).</p> <p><b>(Význam a hodnota jevu).</b> Tvrz vznikla na ploše zaniklého raně středověkého hradiště. Předtím uvnitř někdejšího opevnění hradiště byla vesnice s dvorcem, které zde existovaly od 11. do poloviny 13. stol., podle jiných zdrojů do 15. stol. Jedná se dvoupatrovou budovu s klenutým přízemím a plochostropým patrem. Architektonický výraz barokní po přestavbě v 18. stol. Jev dokládá rozložení sídel ve středověku v oblasti Holovous a Ostroměře s dochovanou tvrzí Hradištko v Ostroměři, zaniklou (beze stopy) dřevěnou tvrzí Stará Hůra v Ostroměři, znázorněnou na Müllerově mapě Čech z roku 1720, zaniklou tvrzí v Holovousech v areálu zámku, se zaniklou (beze stopy) tvrzí v Chodovicích a se zaniklou tvrzí v lokalitě Chloumky.</p> <p><b>(Poloha zobrazeného jevu).</b> Tvrz je umístěna na hraně krátkého prudkého svahu, který ukončuje dlouhý svah, mírně se svažující k jihu od lesnatého hřbetu Mlázovického Chlumu. V krajině představuje drobnou dominantu nad pravým břehem toku Javorky na okraji rozsáhlých ploch ovocných sadů. V Ostroměři překračovala Javorku stará obchodní cesta, která směřovala podél Hořického Chlumu z Jičína do Hradce Králové a přes Českou Třebovou až na Hanou - tzv. Orlicko-Romžská stezka (Květ, 2011). I v tom je možno hledat význam pro polohu raně středověkých sídel v Ostroměři a Holovousích.</p> <p><i>Kolektiv autorů: Hradky, zámky a tvrze v Čechách, na Moravě a ve Slezsku, IV – Východní Čechy, Svoboda 1989</i></p> <p><i>Encyklopedie českých tvrzí. Díl I, A - J. Praha 1998.</i></p> <p><a href="https://ulrychova-archeolog.webnode.cz/news/panska-sidla-na-jicinsku-i-">https://ulrychova-archeolog.webnode.cz/news/panska-sidla-na-jicinsku-i-</a></p>

						<p>tvrze-/</p> <p>Poche, E. a kol.: <i>Umělecké památky Čech K/O, Academia 1978</i></p> <p>Kol.: <i>Encyklopedie českých tvrzí, I. díl, Argo, Praha 1997</i></p> <p><a href="http://oldmaps.geolab.cz/map_viewer.pl?lang=cs&amp;map_root=mul&amp;map_region=ce&amp;map_list=c009">http://oldmaps.geolab.cz/map_viewer.pl?lang=cs&amp;map_root=mul&amp;map_region=ce&amp;map_list=c009</a></p>
<b>C1c Tvrziště Chloumky</b>	objekt	bod	14. stol.	Holovousy v Podkrkonoší	zaniklá	<p>(<b>Popis jevu</b>). Stopy tvrziště a příkopu středověké tvrze, připomínané mezi 14. a 18. stol.</p> <p>(<b>Význam a hodnota jevu</b>). Jev dokládá rozložení sídel ve středověku v oblasti Holovous a Ostroměře s dochovanou tvrzí Hradištko v Ostroměři, zaniklou (beze stopy) dřevěnou tvrzí Stará Hůra v Ostroměři, znázorněnou na Müllerově mapě Čech z roku 1720, zaniklou tvrzí v Holovousech v areálu zámku, se zaniklou (beze stopy) tvrzí v Chodovicích a se zaniklou tvrzí v lokalitě Chloumky. Ves Chloumky se připomíná 1542 jako pustá a v druhé pol. 17. stol. zde vznikl dvůr, na jehož místě později vznikla vesnice, připomínaná 1790.</p> <p>(<b>Poloha zobrazeného jevu</b>). V zástavbě venkovského sídla Chloumky v zahradě domu č.p. 6 je v terénu patrný kruhový pahorek tvrziště a stopy příkopu.</p> <p><i>Zdroje:</i></p> <p><i>Kolektiv autorů: Hradky, zámky a tvrze v Čechách, na Moravě a ve Slezsku, IV – Východní Čechy, Svoboda 1989</i></p> <p><a href="http://oldmaps.geolab.cz/map_viewer.pl?lang=cs&amp;map_root=mul&amp;map_region=ce&amp;map_list=c009">http://oldmaps.geolab.cz/map_viewer.pl?lang=cs&amp;map_root=mul&amp;map_region=ce&amp;map_list=c009</a></p> <p><i>Archeologické zajímavosti Podzvíčinska a možnosti jejich využití pro cestovní ruch, (http://www.podzvicsko.cz/filemanager/files/file.php?file=6605)</i></p>
<b>C2 Zámek Holovousy</b>	objekt	bod	Zámek z druhé pol. 18. stol. zcela přestavěn 1906 - 1907	Holovousy v Podkrkonoší	dochovaný	<p>(<b>Popis jevu</b>). Zámek s hospodářským dvorem a s parkem představuje významné panské sídlo regionu a centrum Holovouského panství. Na mapě stabilního katastru je vyznačen stav za panství rodu Leveneure z Grünwallu, který vlastnil panství od roku 1729 do zániku patrimoniální správy v roce 1850.</p> <p>(<b>Význam a hodnota jevu</b>). Na místě středověké tvrze z 13. stol. vzniklo zřejmě před rokem 1593 renesanční sídlo, které bylo v druhé pol. 18. stol. přestavěno na barokní zámek s mandsardovou střechou. Ten byl v letech 1906 – 1907 přestavěn J. Vejrychem v secesním slohu s romantickými prvky novogotickými. V dendrologicky bohatém</p>



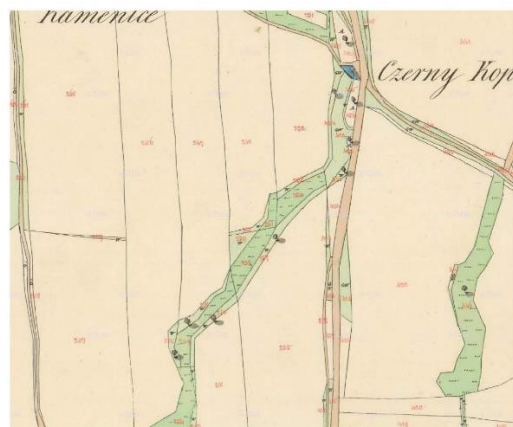
					<p>zámeckém parku na terasově upraveném pozemku jsou sochy sv. Jana Nepomuckého z roku 1751 a alegorie Čtyř ročních dob z 2. pol. 18. stol.</p> <p><b>(Poloha zobrazeného jevu).</b> Zámek leží severně od návsi zřejmě na místě středověké tvrze a renesančního sídla s vazbou na velký hospodářský dvůr, který navazuje severně od zámku. Východně navazuje na zámek zámecký park a odtud – dle mapy stabilního katastru - vedla stromořadí k východu – do Chodovic a ke koridoru Bašnického potoka s rybníčkem.</p> <p><i>Zdroje:</i></p> <p><i>Poche, E. a kol.: Umělecké památky Čech A/J, Academia 1977</i></p> <p><i>Hieke, K.: České zámecké parky a jejich dřeviny, Praha 1984</i></p> <p><i>Encyklopedie českých tvrzí. Díl I, A - J. Praha 1998.</i></p> <p><i><a href="https://ulrychova-archeolog.webnode.cz/news/panska-sidla-na-jicinsku-i-tvrze/">https://ulrychova-archeolog.webnode.cz/news/panska-sidla-na-jicinsku-i-tvrze/</a></i></p> <p><i>Císařské povinné otisky map stabilního katastru Čech 1:2880 z let 1824 – 1843 (<a href="https://geoportal.cuzk.cz/geoprohlizec/">https://geoportal.cuzk.cz/geoprohlizec/</a>)</i></p> <p><i>Originální mapy stabilního katastru Čech 1:2880 z let 1824 – 1843 (<a href="https://geoportal.cuzk.cz/geoprohlizec/">https://geoportal.cuzk.cz/geoprohlizec/</a>)</i></p> <p><i>Mapa kultur stabilního katastru 1:36 000 z let 1834-1844 (<a href="https://geoportal.cuzk.cz/geoprohlizec/">https://geoportal.cuzk.cz/geoprohlizec/</a>)</i></p> <p><i><a href="https://www.pamatkovykatolog.cz">https://www.pamatkovykatolog.cz</a></i></p>
<b>C3</b> <b>Kostel sv. Bartoloměje v Chodovicích</b>	objekt	bod	Původně gotický přestavěný v pol. 18. stol.	Holovousy v Podkrkonoší	<p>dochovaný</p> <p><b>(Popis jevu).</b> Původně gotický kostel, přestavěný v 16. stol. a do dnešní podoby upraven v pol. 18. stol.</p> <p><b>(Význam a hodnota jevu).</b> Kulturní dominantu krajiny tvoří kostelní věž, dochovaná z gotického stavu kostela, doplněná cibulovitou bání. Barokní přestavba, ovlivněná Dientzenhoferovou vrcholně barokní architekturou hořického děkanského kostela a provedená snad za účasti K. I. Dientzenhofera nebo jeho pomocníků), představuje na Holovousku významnou architektonickou hodnotu. Jedná se o jednolodní kostel s pětibokým presbytářem, k němuž po obou stranách přiléhají obdélné prostory sakristie (zleva) a panské oratoře (zprava). K jižní straně lodi připojena mohutná hranolová věž s vnějším otevřeným schodištěm.</p> <p><b>(Poloha zobrazeného jevu).</b> Kostel se nachází uprostřed hřbitova na návsi v jižním svahu Hořického Chlumu v severní části vesnice Chodovice.</p>

						<p><i>Zdroje:</i></p> <p><i>Poche, E. a kol.: Umělecké památky Čech A/J, Academia 1977</i></p> <p><a href="https://www.pamatkovykatolog.cz">https://www.pamatkovykatolog.cz</a></p>
<b>C4 Hospodářský dvůr v Holovousích</b>	areál	plocha	Fragmenty v dnešní podobě z 18. stol. zřejmě z doby výstavby barokního zámku	Holovousy v Podkrkonoší	částečně dochovaný	<p><b>(Popis jevu).</b> Areál hospodářského (panského) dvora v Holovousích.</p> <p><b>(Význam a hodnota jevu).</b> Dochované objekty hospodářského dvora s novodobými objekty, dodržujícími půdorysné uspořádání a měřítko původního dvora, dokumentují nejenom architektonické uspořádání s branami a s velkými dimenzemi objektů barokního dvora, zobrazeného již na mapě I. vojenského mapování, ale také návaznost dvora na barokní (později secesně přestavěný) zámek.</p> <p><b>(Poloha zobrazeného jevu).</b> Hospodářský dvůr tvoří areál se zámkem a zámeckým parkem a leží na severním okraji zástavby obce Holovousy.</p> <p><i>Zdroje:</i></p> <p><i>Císařské povinné otisky map stabilního katastru Čech 1:2880 z let 1824 – 1843 (<a href="https://geoportal.cuzk.cz/geoprohlizec/">https://geoportal.cuzk.cz/geoprohlizec/</a>)</i></p> <p><i>Originální mapy stabilního katastru Čech 1:2880 z let 1824 – 1843 (<a href="https://geoportal.cuzk.cz/geoprohlizec/">https://geoportal.cuzk.cz/geoprohlizec/</a>)</i></p> <p><i>Mapa I. vojenského (Josefského) mapování z let 1764-1768 a 1780-1783 (rektifikace), měřítko 1: 28 800 (<a href="http://oldmaps.geolab.cz/map_root.pl?lang=cs&amp;map_root=1vm">http://oldmaps.geolab.cz/map_root.pl?lang=cs&amp;map_root=1vm</a>)</i></p> <p><i>Mapa II. vojenského (Františkova) mapování z let 1836 - 1852 měřítko 1: 28 800 (<a href="http://oldmaps.geolab.cz/map_root.pl?lang=cs&amp;map_root=2vm">http://oldmaps.geolab.cz/map_root.pl?lang=cs&amp;map_root=2vm</a>)</i></p>
<b>C5a Vodní mlýn – Vobořilův</b>	objekt	bod	Kolem 1530	Ostroměř	dochovaný	<p><b>(Popis jevu).</b> Vodní mlýn s funkční turbínou, postavený kolem roku 1530.</p> <p><b>(Význam a hodnota jevu).</b> Jedná se o jeden ze tří vodních mlýnů na Javorce na Holovousku a Ostroměřsku. Všechny tři mlýny se zachovaly v jejich polohách a po přestavbách i ve hmotách objektů, zhruba odpovídajících zákresům v mapách stabilního katastru. Mlýnice a obytný dům jsou umístěny pod jednou střechou, dispozičně oddělené. Mlýn je zobrazen též na mapě I. a II. vojenského mapování. V roce 1930 je uváděn jako provozovatel vodního díla Josef Kafka, v roce 1939 Miroslav Vobořil.</p> <p><b>(Poloha zobrazeného jevu).</b> Mlýn č.p. 24 je dochován v původním areálu v Ostroměři, při křižovatce ulic V Chaloupkách a Profesora Františka Vojtíška nad ústím mlýnského náhonu do Javorky.</p>

						<p>Zdroj:  <a href="http://vodnimlyny.cz/hr/mlyny/estates/detail/1221-voboriluv-mlyn">http://vodnimlyny.cz/hr/mlyny/estates/detail/1221-voboriluv-mlyn</a>  <i>Čísaršské povinné otisky map stabilního katastru Čech 1:2880 z let 1824 – 1843</i> (<a href="https://geoportal.cuzk.cz/geoprohlizec/">https://geoportal.cuzk.cz/geoprohlizec/</a>)  <i>Originální mapy stabilního katastru Čech 1:2880 z let 1824 – 1843</i> (<a href="https://geoportal.cuzk.cz/geoprohlizec/">https://geoportal.cuzk.cz/geoprohlizec/</a>)  <i>Mapa I. vojenského (Josefského) mapování z let 1764-1768 a 1780-1783 (rektifikace), měřítko 1: 28 800</i> (<a href="http://oldmaps.geolab.cz/map_root.pl?lang=cs&amp;map_root=1vm">http://oldmaps.geolab.cz/map_root.pl?lang=cs&amp;map_root=1vm</a>)  <i>Mapa II. vojenského (Františkova) mapování z let 1836 - 1852 měřítko 1: 28 800</i> (<a href="http://oldmaps.geolab.cz/map_root.pl?lang=cs&amp;map_root=2vm">http://oldmaps.geolab.cz/map_root.pl?lang=cs&amp;map_root=2vm</a>)</p>
<b>C5b Vodní mlýn Hlásek (Hlásecký)</b>	objekt	bod	Zobrazen na mapě I. voj. mapování	Ostroměř	dochovaný	<p><b>(Popis jevu).</b> Vodní mlýn č.p. 4 bez funkčního vodního pohonu, zobrazený na mapě stabilního katastru jako Hlásecký mlýn (Hlaseker Mühle), na mapě I. vojenského mapování a na mapě II. vojenského mapování, kde je označen jako panský mlýn.</p> <p><b>(Význam a hodnota jevu).</b> Jedná se o jeden ze tří vodních mlýnů na Javorce na Holovousku a Ostroměřsku. Všechny tři mlýny se zachovaly v jejich polohách a po přestavbách i ve hmotách objektů, zhruba odpovídajících zákresům v mapách stabilního katastru. Jednopatrová budova, ve které mlýn a obytný dům jsou umístěny pod jednou střechou, dispozičně oddělené. V letech 1930 a 1939 je uváděn jako provozovatel vodního díla Alois Erben.</p> <p><b>(Poloha zobrazeného jevu).</b> Mlýn se nachází u hráze bývalého rybníka Hlásek na východním okraji Ostroměře.</p> <p>Zdroje:  <a href="http://vodnimlyny.cz/mlyny/objekty/detail/2057-hlasek">http://vodnimlyny.cz/mlyny/objekty/detail/2057-hlasek</a>  <i>Originální mapy stabilního katastru Čech 1:2880 z let 1824 – 1843</i> (<a href="https://geoportal.cuzk.cz/geoprohlizec/">https://geoportal.cuzk.cz/geoprohlizec/</a>)  <i>Mapa I. vojenského (Josefského) mapování z let 1764-1768 a 1780-1783 (rektifikace), měřítko 1: 28 800</i> (<a href="http://oldmaps.geolab.cz/map_root.pl?lang=cs&amp;map_root=1vm">http://oldmaps.geolab.cz/map_root.pl?lang=cs&amp;map_root=1vm</a>)  <i>Mapa II. vojenského (Františkova) mapování z let 1836 - 1852 měřítko 1: 28 800</i> (<a href="http://oldmaps.geolab.cz/map_root.pl?lang=cs&amp;map_root=2vm">http://oldmaps.geolab.cz/map_root.pl?lang=cs&amp;map_root=2vm</a>)          Woitschová, K.: <i>Mlynářský znak a jeho erbovní pověst</i>, Časopis Národního muzea. Řada historická, 185 • 1–2 • 2016 • (p. 85–92)</p>

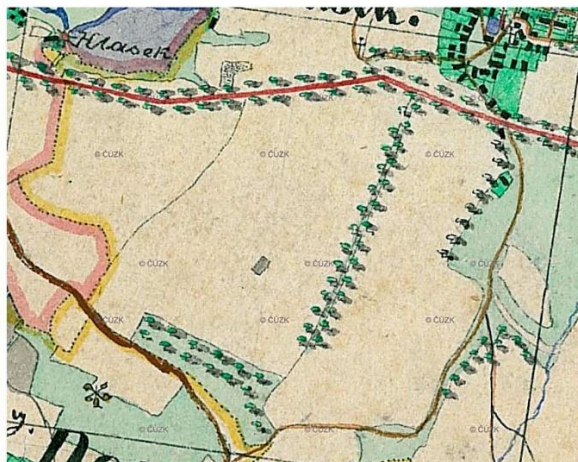
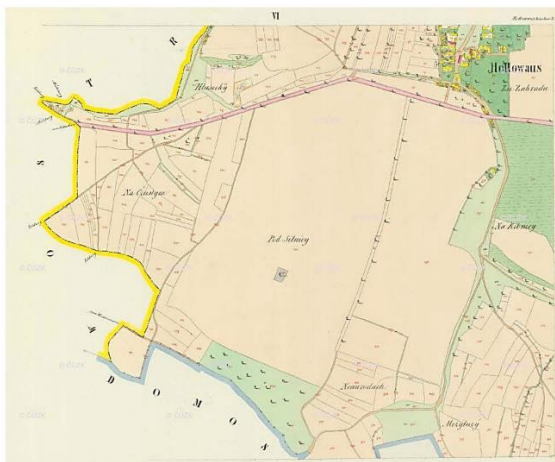
<b>C5c Vodní mlýn Mezihořský (Machův)</b>	objekt	bod	Zobrazen na mapě I. voj. mapování	Holovousy v Podkrkonoší	dochovaný	<p><b>(Popis jevu).</b> Vodní mlýn V Dolním Mezihoří č.p. 9 s funkční turbínou, zobrazený na mapě stabilního katastru u nápisu Mezihorz a na mapě II. vojenského mapování, kde je označen jako panský mlýn.</p> <p><b>(Význam a hodnota jevu).</b> Jedná se o jeden ze tří vodních mlýnů na Javorce na Holovousku a Ostroměřsku. Všechny tři mlýny se zachovaly v jejich polohách a po přestavbách i ve hmotách objektů, u některých zhruba odpovídajících zákresům v mapách stabilního katastru. Mlýn má nepoužívanou vodní turbínu. Objekt mlýna byl přestavován, hmoty objektů a uspořádání areálu je oproti mapě stabilního katastru změněno. V letech 1930 je uváděn jako provozovatel vodního díla Antonín Mach, rodina Machova držela mlýn od roku 1886. V roce 1933 dvojice vodních kol byla nahrazena turbínou.</p> <p><b>(Poloha zobrazeného jevu).</b> Mlýn se nachází v hlubokém údolí Javorky při severní hranici katastru Holovous v lokalitě Dolní Mezihoří při mlýnském náhonu (Mühlbach).</p> <p><i>Zdroj:</i>  <a href="http://vodnimlyny.cz/hr/mlyny/estates/detail/1221-voboriluv-mlyn">http://vodnimlyny.cz/hr/mlyny/estates/detail/1221-voboriluv-mlyn</a></p>

# Obrazová dokumentace identifikovaných znaků



**A1a - Aleje a stromořadí a jejich fragmenty v původní poloze.** Pohled na fragment topolové aleje ve stopě aleje na císařské silnici z Jičína do Hradce Králové, zobrazené na mapách stabilního katastru (Císařské povinné otisky map stabilního katastru Čech 1:2880, Originální mapy stabilního katastru Čech 1:2880, 1824 – 1843, Mapa kultur stabilního katastru 1:36 000, 1834-1844) i na pozdějších mapách (foto FSV ČVUT 2017)

**A1b - Pastvinné sady liniové a jejich fragmenty (polní stromořadí) v původní poloze.** Porovnání situace liniového pastvinného sadu, provázejícího koridor bezejmenného levostranného přítoku Chlumského potoka jižně od Chlumu v lokalitě Na kamenici v Císařském povinném otisku mapy stabilního katastru a v současné ortofotomapě (<https://geoportál.cz/geoportal.cz/cz/geoprohlizec/>)



**A2a - Zaniklé aleje a stromořadí.** Zaniklá aleje, směřující od Holovous k velkému panskému lučnímu sadu u katastrální hranice Domoslavic je zobrazena na Povinném císařském otisku mapy stabilního katastru a výrazně též na Mapě kultur stabilního katastru. Její zánik v ploše intenzivního sadu je patrný na současné ortofotomapě (<https://geoportál.cz/geoportal.cz/cz/geoprohlizec/>).



**A2b - Zaniklé pastvinné sady liniového charakteru.** V katastru Chlumu jsou patrné meze s ovocnými výsadbami. Jedná se o pastevní sady liniového charakteru, členících historickou plužinu (tzv. polní aleje). Ty, které jsou zobrazeny na mapě Stablního katastru, jsou většinou zaniklé. Na ortofotomapě jsou však patrné nově vzniklé „polní aleje“ (<https://geoportal.cuzk.cz/geoprohlizec/>).

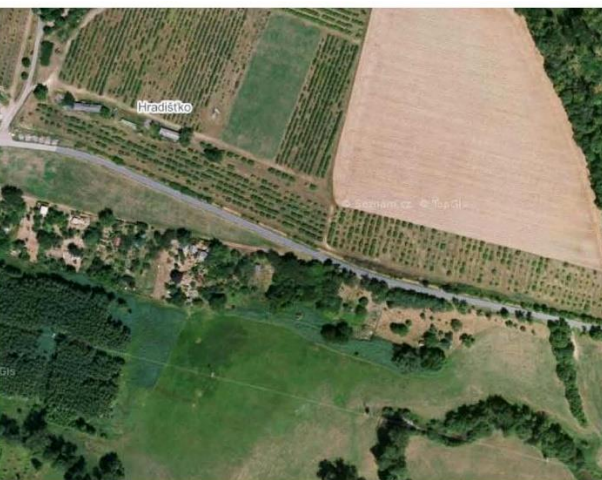
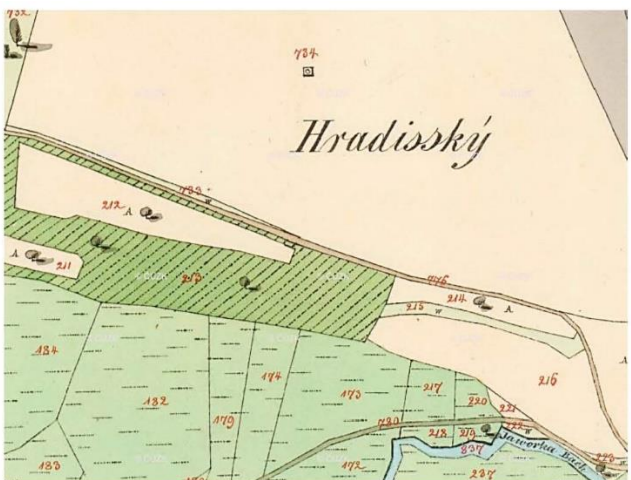
**A3 - Novodobé aleje a stromořadí včetně polních stromořadí.** Novodobé aleje mezi Bílskem a Chodovicemi jsou zachyceny na historické ortofotomapě z 50. let 20. stol. Fotopanorama ukazuje význam aleje podél císařské silnice (silnice I/35) a podél polních cest (z Chodovic a od hřbitova) v otevřené zemědělské krajině okraje Nechanické a Ostroměřské tabule (foto FSv ČVUT 2017)



**B1 - Zaniklé extenzivní sady polní, luční a pastvinné.** Zaniklé polní sady kolem Chodovic. Poměrně velké polní sady navazovaly dle Císařského povinného otisku mapy stabilního katastru na zahrady jednotlivých usedlostí a obklopovaly venkovské sídlo z východní i jižní strany. Na současné ortofotomapě je patrný jejich zánik přeměnou na ornou půdu a rozvojem zástavby sídla (<https://geoportal.cuzk.cz/geoprohlizec/>).



**B2 - Zaniklé extenzivní sady polní, luční a pastvinné zahrnuté v plochách novodobých intenzivních sadů.** Velký panský sad (štěpnice), který navazoval na hospodářský dvůr a zámek, byl pohlcen novodobými extenzivními sady, jak ukazuje zobrazení na Císařském povinném otisku mapy stabilního katastru a na současné ortofotomapě (<https://geoportal.cuzk.cz/geoprohlizec/>).



**B3 - Existující extenzivní sady polní, luční a pastvinné v původních polohách.** Velký ovocný sad ležel pod cestou v prudkém osluněném svahu nad loukami v nivě Javorky. Sad, většinou v původní poloze je patrný i na současné ortofotomapě (<https://geoportal.cuzk.cz/geoprohlizec/>).





**B4 - Existující extenzivní sady v nových polohách.** V severozápadním sektoru historické plužiny vesnice Chlum, v těsné návaznosti na zástavbu sídla, vznikl extenzivní sad s vysokokmennými ovocnými stromy, zobrazen, který není zobrazen na mapě stabilního katastru, ale je vidět na historické ortofotomapě a je patrný v současném stavu krajiny (<https://geportal.cuzk.cz/geoprohlizec/>).



**B5 - Intenzivní velkoplošné produkční a šlechtitelské sady.** Intenzivní sady v osluněném svahu mezi lesními porosty mezi Holovousy a Chloumkem v sobě skryly i panský sad (štěpnici) a změnilo využití ploch orné půdy (foto FSv ČVUT 2017).



**C1a - Ostroměř, hradiště Hradištko.** Hradištko - zbytky valu ostroměřského hradiště v dnešním lesním porostu (foto [http://www.stredovek.com/list\\_photo.php?category=hradiste&object=Ostromer](http://www.stredovek.com/list_photo.php?category=hradiste&object=Ostromer))

**C1b - Holovousy – opevnění – slovanské hradiště.** Zbytky valů fortifikace v oboře v Holovousích (foto [http://www.stredovek.com/list\\_photo.php?category=hradiste&object=Holovousy](http://www.stredovek.com/list_photo.php?category=hradiste&object=Holovousy))



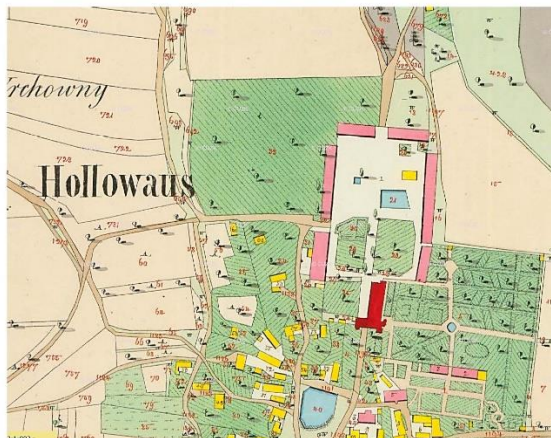
**C1c - Ostroměř – tvrz Hradištko.** Tvrz Hradištko v pohledu ze severovýchodu ze sadů (foto FSv ČVUT 2017)



**C1c - Tvřiště Chloumky.** Čitelný tvar terénu tvřiště s příkopem na ofotomapě ČR (WMTS) a na digitálním modelu reliéfu ČR 5. generace (<https://geoportal.cuzk.cz/geoprohlizec/>)



**C2 - Zámek Holovousy.** Holovousy zámek v roce 1911 ([http://www.fotohistorie.cz/Kralovehradecky/Jicin/Holovousy/Holovousy\\_-\\_zamek/Default.aspx](http://www.fotohistorie.cz/Kralovehradecky/Jicin/Holovousy/Holovousy_-_zamek/Default.aspx))



**C3 - Kostel sv. Bartoloměje v Chodovicích.** Barokní architektura kostela sv. Bartoloměje v Chodovicích s původní hranolovou věží (foto FSv ČVUT 2017).

**C4 - Hospodářský dvůr v Holovousích.** Porovnání půdorysu velkého areálu hospodářského dvora v Holovousích na mapě stabilního katastru a na současné ortofotomapě. Areál dvora navazuje na zámek, vzniklý zřejmě na místě původní středověké tvrze, později renesančně přestavěné (<https://geoportal.cuzk.cz/geoprohlizec/>).



**C5a - Vodní mlýn – Vobořilův.** Vobořilův mlýn, pohled na areál mlýna z roku 1955 (foto Mansfeld, <http://vodnimlyny.cz/hr/mlyny/estates/detail/1221-voboriluv-mlyn>)

**C5b - Vodní mlýn Hlásek (Hlásecký).** Mlýn Hlásek – historický mlynářský erb na východním průčelí mlýna (foto FSv ČVUT)

**C5c - Vodní mlýn Mezihorský (Machův).** Mezihorský mlýn na dobové pohlednici z roku 1920 (foto prof. Fr. Vojtíšek, <http://vodnimlyny.cz/hr/mlyny/estates/detail/902-mezihorsky-machuv-mlyn>)