

Program Národní a kulturní identity (NAKI II)

Projekt VaV MK ČR DG16P02M034

Identifikace a prezentace památkového potenciálu historické kulturní krajiny České republiky

Specializovaná mapa s odborným obsahem

Ovocnářská krajina Holovouska a Ostroměřska

Identifikace kulturně historických hodnot a proměn historické kulturní krajiny

Textová část

Předkladatel výsledku:

České vysoké učení technické v Praze, fakulta stavební
Thákurova 7, 166 29 Praha 6 - Dejvice

Hlavní řešitel (autor - garant výsledku):

Doc.Ing.arch. Ivan Vorel, CSc

Spoluřešitel (spoluautor):

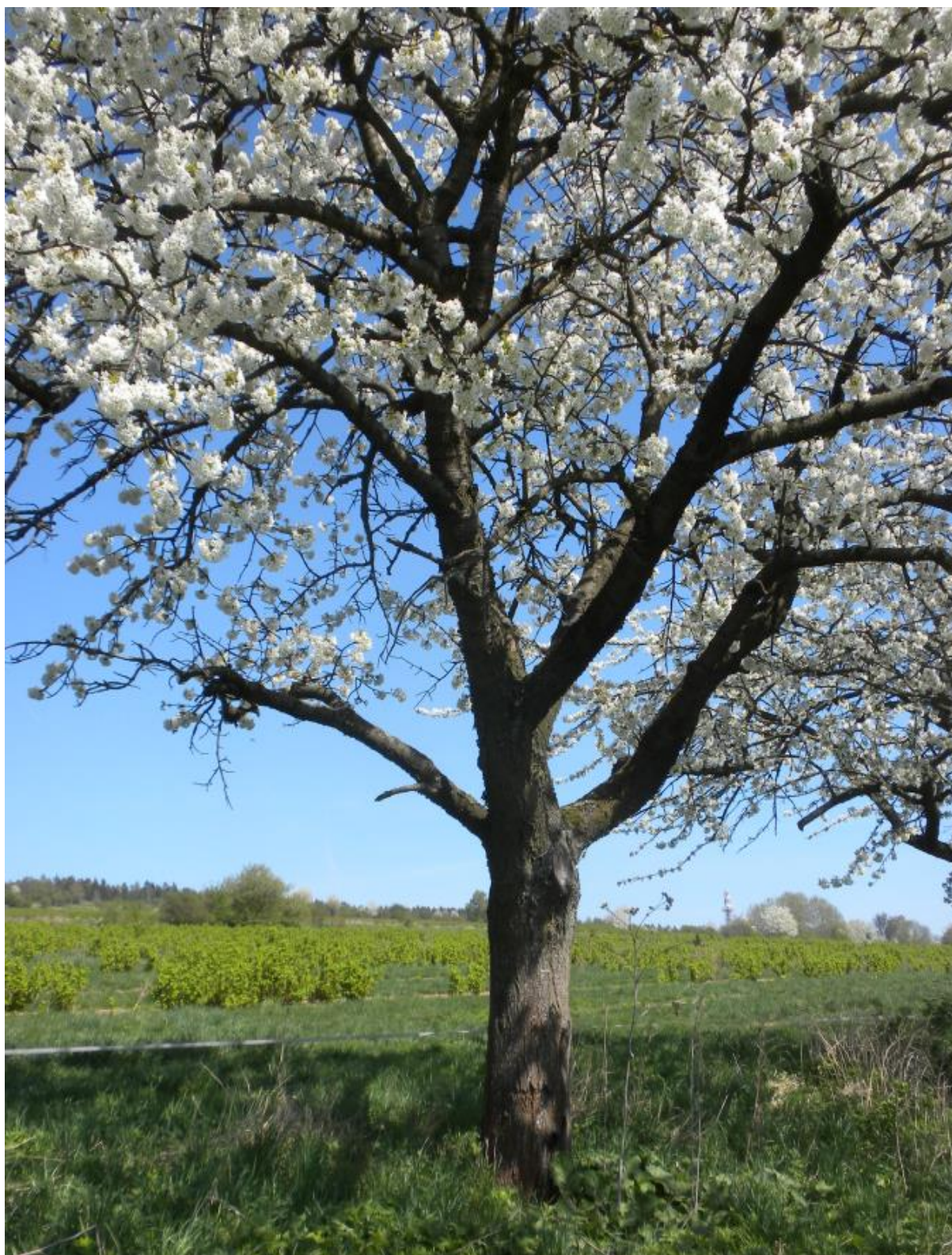
Ing.arch. Simona Vondráčková, Ph.D.

Výstup byl zpracován v rámci řešení II. etapy projektu, jejímž cílem je ověření navržených metodických postupů při vymezení segmentů významných historických kulturních krajin, soustřeďujících významné znaky a kulturně historické hodnoty, charakterizujících určité subtypy historické kulturní krajiny. Tato práce je věnovaná kontinuálně se vyvíjející kulturní krajině - historické kulturní krajině ovocnářské.

Praha 2019

OBSAH

I. POPIS DOSAŽENÝCH PŮVODNÍCH VÝSLEDKŮ	3
I.a Cíl výsledku „specializovaná mapa s odborným obsahem“	4
I.a.1 Definování cílů práce	4
I.a.2 Stanovení modelového území	4
I.b Metodologická východiska specializované mapy s odborným obsahem	8
I.c Kulturně historické hodnoty – krajinné prvky a struktury tradiční ovocnářské krajiny Holovouska a Ostroměřska	10
I.c.1 Úvod	10
I.c.2 Krajinné prvky a struktury tradiční ovocnářské krajiny	13
II. POPIS METOD ZPRACOVÁNÍ	27
II.a Metodika práce	28
II.b Vymezení analyzované ovocnářské krajiny Holovouska a Ostroměřska	29
II.c Definice identifikovaných znaků	29
II.d Závěry	32
II.d.1 Holovousko jako kontinuálně se vyvíjející kulturní krajina s překrýváním stop historické ovocnářské kultivace a současného využití v obrazu krajiny a památková ochrana	32
II.d.2 Prolínání charakteristických znaků ovocnářské krajiny s obecnými (ostatními) znaky zemědělské polní krajiny nebo historické kulturní krajiny hospodářských dvorů	34
II.d.3 Identifikované krajinné prvky a struktury tradiční ovocnářské krajiny a jejich prostorová skladba	41
Literatura	48
Mapové podklady	49
Internetové zdroje	50
III. ODKAZ NA PŘÍSLUŠNOU VÝZKUMNOU AKTIVITU	50
IV. TABULKOVÁ PŘÍLOHA	51



I. POPIS DOSAŽENÝCH PŮVODNÍCH VÝSLEDKŮ

Předložená specializovaná mapa s odborným obsahem „Holovousko a Ostroměřsko - identifikace kulturně historických hodnot v proměnách struktury a obrazu ovocnářské krajiny“ je původním výsledkem výzkumu v rámci řešení II. etapy projektu „**Identifikace a prezentace památkového potenciálu historické kulturní krajiny České republiky**“. Práce na specializované mapě měly za úkol ověřit metodické principy vymezení typologických jednotek historické kulturní krajiny a to ve specifickém případě *ovocnářské krajiny*, která je subtypem *typu historické kulturní krajiny určené dominantní vytrvalou zemědělskou kulturou* jako příkladu kontinuálně se vyvíjející kulturní krajiny. **Práce tak představuje příspěvek k ověření metodiky a k nalezení problémů její využitelnosti v památkové ochraně.**

Hlavním přínosem, vyplývajícím z řešení problematiky vývoje a proměn historické kulturní krajiny – subtypu ovocnářské krajiny – je **identifikace existujících i zaniklých znaků příslušného subtypu a interpretace jejich významu ve struktuře a v obrazu krajiny**. Dalším přínosem je **diskuse k pojetí kulturně historických hodnot kontinuálně se vyvíjejí (nikoliv reliktní) ovocnářské krajiny** a její cennosti z hlediska památkových hodnot a možností památkové ochrany.

I.a Cíl výsledku „specializovaná mapa s odborným obsahem“

I.a.1 Definování cílů práce

Specializovaná mapa s odborným obsahem, věnovaná ovocnářské krajině Holovouska a Ostroměřska byla zpracována s následujícími cíli:

- a) Identifikace znaků typologických jednotek subtypu ovocnářské krajiny a znaků dalších jednotek, jejichž přítomnost nebo fragmentární projev je možno v území předpokládat, ve smyslu řešené metodiky typologických jednotek historické kulturní krajiny ČR, která je dalším z výstupů projektu DG16P02M034 „Identifikace a prezentace památkového potenciálu historické kulturní krajiny České republiky“.
- b) Definice specifických rysů ovocnářské krajiny jakožto kontinuálně se vyvíjející kulturní krajiny a zároveň jako historické kulturní krajiny, představující takový segment krajiny, který je významný z hlediska kulturně historických hodnot krajiny
- c) Nastínění problémů památkové ochrany hodnot ovocnářské historické kulturní krajiny v případě, kdy se takováto krajina kontinuálně vyvíjí a mění se způsoby hospodaření, ovlivňující zásadně dochovanost historických krajinných prvků a struktur.

I.a.2 Stanovení modelového území

Stanovení modelového území se ukázalo hned na začátku práce jako podstatná a dosti otevřená otázka, která je pro uchopení tématu zásadní. Jedná se o to, že v obsahu projektu „Identifikace a prezentace památkového potenciálu historické kulturní krajiny České republiky“ patří problematika ovocnářské krajiny do **organicky vyvinuté krajiny** (*organically evolved landscape*¹), která je výsledkem působení sociálních, ekonomických, administrativních a náboženských potřeb; do současné formy se vyvinula ve vazbě na

¹ Dle závěrů, které vplynuly ze 16. zasedání Výboru světového dědictví, které se konalo v roce 1992 v Santa Fé (USA).

přírodní prostředí, nebo je reakcí na toto prostředí; krajina ve své formě a jednotlivých znacích odráží evoluční proces; zahrnuje též **kontinuální, stále se vyvíjející krajinu** (continuing landscape), která si v dnešní společnosti udržuje aktivní sociální roli, těsně spojenou s tradičním způsobem života, ve které stále pokračuje evoluční proces; zároveň poskytuje významné materiální důkazy o své evoluci v průběhu času. Taková krajina nese ve své struktuře nejenom dochované stopy historické organizace, ale také současné produkční funkce pěstování ovoce². Problémem je, že nahrazení menších ploch extenzivních sadů velkoplošnými jednodruhovými intenzivními produkčními sady stírá původní historickou strukturu, která zůstává patrná častěji v členění pozemků, nebo event. v terénních úpravách³ (viz příklad Lhenic).



Obr. I.1: Lhenice v okrese Prachatice – na úpatí byla obklopena lučnými sady, navazujícími na zahrady jednotlivých usedlostí - na mapě stabilního katastru (https://archivnimapy.cuzk.cz/uazk/coc/coc_data/3911-1/3911-1-003_index.html) a porovnání současného stavu na ortofoto, kde novodobé intenzivní sady změnilly strukturu krajiny a původní extenzivní sady zůstaly přítomny jenom v menších plochách a ve fragmentech (<https://mapy.cz/letecka?x=14.1568299&y=48.9983196&z=16>).

Pokud hledáme takové typy krajiny, kde jsou ve struktuře krajiny patrné fragmenty struktur ovocnářských výsadeb – extenzivních sadů polních nebo zejména pastvinných a lučních včetně pastvinných sadů liniových forem (polních stromořadí) a ovocných alejí kolem cesty a silnic, nacházíme nejčastěji kdysi bohaté ovocné výsadby, částečně nebo úplně zlikvidované novodobou zástavbou a ve zbytcích ploch devastované nedostatečnou péčí a údržbou (viz obrázky Horního Jiřetína). **Některé plochy sadů, event. ovocných stromořadí jsou i dnes užívané ve formách extenzivních různodruhových sadů s vysokokmennými odrůdami, ale jsou to převážně drobnější plochy (zahrady a drobné sady), netvořící v krajině charakteristické struktury.** Naskýtají se pochybnosti o tom, zdali se jedná o kontinuálně se vyvíjející krajinu, nebo o krajinu *reliktní nebo fosilní* – „zkamenělá“ krajina (relict or fossil landscape), kde evoluční proces již v určitém období minulosti skončil, ale významné charakteristické znaky jsou stále viditelné v materiální podobě. Krajinu s extenzivními ovocnými sady, které jsou i dnes využívány tradičním

² zpracování ovoce nehraje ve struktuře krajiny v současné době tak významnou roli, protože je směřováno do sídelní struktury zemědělské krajiny

³ Agrární terasy, meze, zářezy úvozových cest, viditelných v krajině a patrných v katastrálních mapách nebo v digitálním modelu reliéfu.

způsobem se sekáním trávy a sušením sena lučního sadu (tedy krajinu kontinuálně se vyvíjející) nacházíme v různých částech ČR. Jsou to sady, navazující na zahrady usedlostí venkovských sídel nebo izolovaně situované extenzivní sady ve vzdálenější části původního pásu pozemků lánové vsi např. v Podkrkonoší nebo Českého středohoří.



Obr. I.2 : Udržovaný extenzivní luční sad v Podkrkonoší (Bozkov) nese známky někdejších terénních úprav – terasování pro úzká políčka (foto FSv ČVUT)



Obr. I.3: Okolí Horního Jiřetína na mapě II. vojenského mapování (<http://mapire.eu/>) a porovnání současného stavu na ortofoto (<https://geoportál.gov.cz/web/quest/map>)



Obr. 1.4 a 1.5: Děkovka u obce Podsedice na svazích Českého středohoří byla obklopena polními sady, člnými travnatými mezními pásy s ovocnými stromy (pastviné sady liniové, či polní stromořadí) na mapě stabilního katastru (https://archivnimapy.cuzk.cz/uazk/coc/coc_data/1105-1/1105-1-002_index.html) a porovnání současného stavu na ortofoto (<https://mapy.cz/letecka?x=13.9297695&y=50.4903792&z=17&l=0>)

Jako příklad ovocnářské krajiny, která se kontinuálně vyvíjí a do dnešní doby je krajinou ovocnářskou, byla vybrána tradiční ovocnářská krajina Holovouska a Ostroměřska, která je součástí území Podchlumí mezi Hořicemi a Konecchlumím, v návaznosti na Podzvičinsko.

Následující fotopanoramata představují porovnání novodobé struktury ovocnářské krajiny Podchlumí, v jejímž obraze převládají intenzivní velkoplošné ovocné sady a krajiny, ve které jsou však také patrné stopy původního ovocnářství, spojeného se zemědělským hospodařením. Jedná se o krajinu Holovouska, ve které se novodobé struktury intenzivních ovocných sadů táhnou od Konecchlumí přes Podhorní Újezd, Ostroměř k Holovousům. Východně od Chodovic – v katastru obce Chlum – se však již intenzivní sady nevyskytují a v tradičním ovocnářském kraji jsou patrné stopy dřívějšího pěstování ovoce v lučních sadech, venkovských zahradách, ve stromořadích na mezích a v alejích podél cest. Obraz krajiny je zcela odlišný.





Obr. I.7 a I.8: Staré dochované extenzivní sady (Holovousko – Podchlumí) jsou stopami historických podob ovocnářství v krajině Podchlumí /Podzvičinska (foto FSv ČVUT 2017).



Obr. I.6: Intenzivní ovocné sady (Ostroměř – Podchlumí) zcela změnila strukturu krajiny jižních svahů Hoříckého hřbetu mezi okrajem lesů a okrajem souvislých celů orné půdy Ostroměřska (foto FSv ČVUT 2017).

I.b Metodologická východiska specializované mapy s odborným obsahem

Metodologická východiska se odvíjejí od pojetí metodiky identifikace jednotek historické kulturní krajiny ČR, která je řešena v rámci téhož projektu a na jejíž tvorbě se podílejí i autoři této specializované mapy s odborným obsahem. Na základě této rozpracované metodiky je v mapě vytvořen pokus o definování znaků typologické jednotky a o definování samotné jednotky.

Podle rozpracované metodiky⁴ *Typologie historické kulturní krajiny České republiky představuje otevřený systém pro třídění, vymezení a hodnocení historických kulturních krajin na národní úrovni, v tomto smyslu se jedná o národní typologii historické kulturní krajiny.*

*Pro vyjádření určitých způsobů využití a ztvárnění krajiny, které jsou pozoruhodné z hlediska kulturních hodnot a památkových zájmů, je stanoveno **dvanact typů historické kulturní krajiny**. Ty jsou dále rozděleny na **podtypy**, které představují specifické formy, u*

⁴ Kurzívou uvedené texty jsou převzaty z pracovní verze materiálu *Typologie historické kulturní krajiny České republiky - verze 26. 7. 2019* (Marek Ehrlich, Božena Pacáková, Marie Pavlátová, Alena Salašová, Markéta Šantrůčková, Martin Weber)

kterých je možno očekávat výrazné kulturní a historické hodnoty s ohledem na jejich význam z hlediska památkového zájmu. Některé typy se na podtypy nečlení, neboť rozlišení jejich variability je dostatečně jednoznačné již na úrovni typu.

Ovocnářská krajina patří z hlediska rozpracované typologie spolu s dalšími podtypy do **typu krajiny určené dominantní vytrvalou zemědělskou kulturou**.

Typ 2: Krajina určená dominantní vytrvalou zemědělskou kulturou

Podtyp 2.1: Vinařská krajina

Podtyp 2.2: Chmelařská krajina

Podtyp 2.3: Ovocnářská krajina

Tento typ má následující základní charakteristiku: *Pěstování a zpracování vybraných vytrvalých plodin se specifickým celoročním projevem v krajině (dřeviny nebo podpůrné konstrukce opakovaně rostoucích částí s plody), které v daném území natolik dominuje, že rozhodujícím způsobem ovlivňuje charakter krajiny. Za historickou kulturní krajinu tohoto typu lze především považovat krajinné celky uchovávací v krajinné struktuře odraz tradičních forem specializovaného zemědělského využívání krajiny. Nejčastěji odpovídá definici kategorie organicky vyvinuté kulturní krajiny podle Výboru světového dědictví UNESCO.*

Podtyp „Ovocnářská krajina“ má následující charakteristiku a vyznačuje se zpravidla přítomností dále uvedených znaků: *Pěstování ovocných dřevin a zpracování ovoce je zastoupeno prakticky na celém území, kde jsou pro to příznivé klimatické podmínky. O ovocnářské krajině lze však mluvit až v případech, kdy se sady a ovocné keřové plantáže staly dominantním či alespoň výrazným znakem krajiny. Taková území nacházíme často na rozhraní nížin a pahorkatin, kde k jihu exponované svahy poskytovaly nejlepší podmínky pro pěstování ovoce. V organizaci sadů se někdy uplatňují znaky geometrického uspořádání, byť ne primárně s estetickým či ideovým záměrem, ale s cílem snadné péče a sklizně, zejména od nástupu jednoduché mechanizace. Nejnovější velkoplošné sady povahy nízkokmenných plantáží s ochrannými sítěmi proti ptactvu či kroupám jsou sice navazující formou soudobého průmyslového ovocnářství, nelze je však zařadit mezi znaky historické kulturní krajiny.*

Znaky podtypu **ovocnářské krajiny**:

- *Tradiční, zejména extenzivní ovocné sady, zahrady, výrazná koncentrace ovocných alejí a stromořadí, jakož i luční a polní pozemky s rozptýlenou výsadbou ovocných dřevin ve vazbě na intravilán i v extravilánu.*
- *Pole s dlouhodobými pravidelnými výsadbami ovocných keřů (rybíz, angrešt) nebo s víceletými bylinami, zejména jahodníková pole.*
- *Specifické formy modelování terénu (úzké agrární terasy).*
- *Dobová lokalizace ovocných sadů a dalších forem ovocných výsadeb na území katastru, jejich velikost, druhové složení a půdorysné uspořádání apod.*
- *Druhové zastoupení, ev. odrůdová skladba pěstovaných ovocných dřevin, matečnice a zařízení pro množení a šlechtění ovocných dřevin.*

- *Tradiční drobné stavby individuálních pěstitelů pro skladování a zpracování ovoce a sadařského náčiní a drobné mechanizace (sklepy, kůlny, sušárny, moštárny, pálenice).*
- *Dobové areály pro kolektivní (spolkové, či obecní), družstevní či průmyslové zpracování ovoce (moštárny, pálenice, konzervárny, lihovary).*
- *Výskyt historických a krajových odrůd ovocných dřevin, vč. sadů a smíšených kultur specifických ovocných druhů (např. oskeruše, mandloň, jedlý kaštan apod.).*

V krajině Holovouska a Ostroměřska se však také vyskytují **prvky a struktury krajiny vrchnostenských sídel a dvorů** a proto je třeba věnovat pozornost i jejich typologickým znakům, i když z hlediska ovocnářské krajiny se bude jednat o znaky ostatní – doplňující skladbu krajiny.

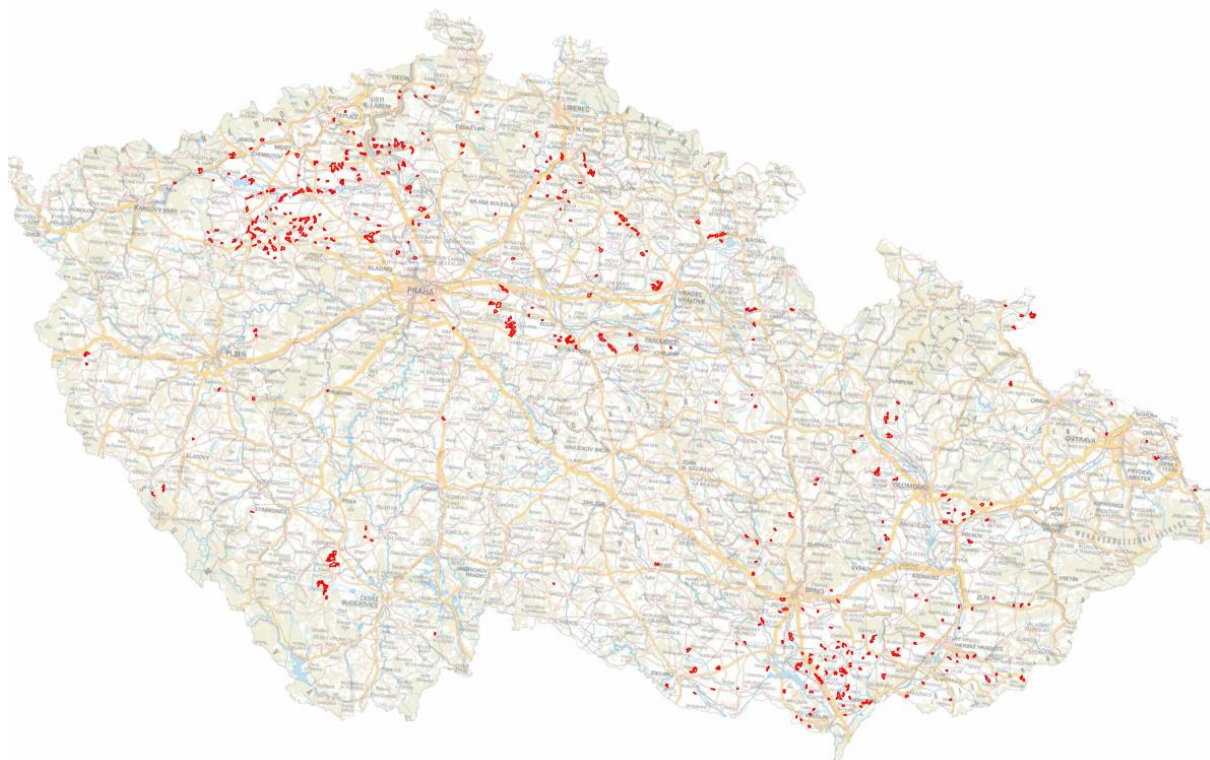
Znaky podtypu historické kulturní **krajiny vrchnostenských sídel a dvorů** (výběr aktuální pro modelové území):

- Vrchnostenské sídlo (hrad, zámek, klášter s pozemkovou držbou).
- Hospodářské dvory, ovčiny a další typy hospodářských staveb (vrchnostenské sýpky, zpracovatelské provozy).
- Zachovalé části kulturní krajiny prostorově odrážející dobovou lokalizaci, velikost a půdorysné uspořádání bývalých dominikálních, rustikálních a obecních pozemků na území katastru.
- Systém cest, alejí, stromořadí, náhonů, vodních kanálů, protipovodňových a dalších melioračních a hospodářských opatření v krajině.
- Areál vrchnostenského dvora (případně více dvorů) – budovy uspořádané zpravidla do tří nebo čtyřstranného dvora, obvykle nápadně a dekorativně řešená hlavní brána dvora.
- Drobné sakrální objekty s vegetačním doprovodem, hraniční a orientační body a linie.

I.c Kulturně historické hodnoty – krajinné prvky a struktury tradiční ovocnářské krajiny Holovouska a Ostroměřska

I.c.1 Úvod

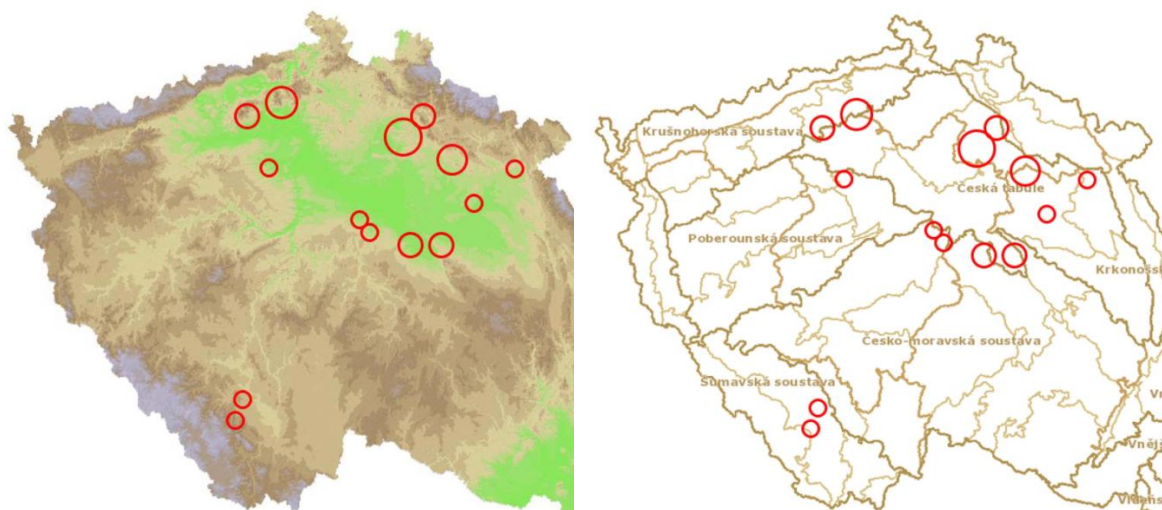
Holovousko - Ostroměřsko je jednou z tradičních ovocnářských krajin, které mají rysy kontinuálně se vyvíjející krajiny. Je to krajina, která se ve vývoji nezastavila, což přináší vedle pozitivního rysu kontinuity vývoje i nepříznivý rys z hlediska ochrany kulturních a historických hodnot. Zakládání velkoplošných produkčních intenzivních sadů od 50. let 20. století postupně překrylo původní maloplošnou historickou strukturu ovocnářské krajiny a vytvořilo nový charakter krajiny. Vyniká větší měřítko a výraznější geometrizace krajinné mozaiky i výrazně pravidelná textura intenzivních nízkokmenných jednodruhových výsadeb sadů v obrazu krajiny.



Obr. 1.9: Rozložení sadů v ČR – schéma dle LandCover (geoportal.gov.cz)

Při hledání vhodného modelového území pro aplikaci metodologických východisek metodiky typologie historické kulturní krajiny ČR bylo na základě CORINE LandCover na území Čech vymezeno 14 lokalit ovocnářských krajín, ve kterých je patrné soustředění ovocných sadů v určitých krajinných a historických souvislostech (jedná se převážně o lokality s novodobými intenzivními sady). Těchto 14 lokalit je promítnuto do schémat výškopisu, geomorfologie, klimatických oblastí, půdních oblastí a typologie krajiny. Ze schémat je patrné, že v Čechách jsou typy kontinuálně se vyvíjející ovocnářské krajiny rozloženy na geomorfologických rozhraních – na osluněných svazích okrajů pahorkatiny, event. vrchovin vůči nižším polohám Poohří (Třebívlicko – okraje Českého středohoří), Polabí (Litoměřicko – okraje Českého středohoří, Českobrodsko – okraje Středočeské pahorkatiny, Kutnohorsko – okraje Českomoravské vrchoviny), Východočeské tabule (Ostroměřsko a Holovousy – okraje Jičínské pahorkatiny a) a Jihočeských pánví (Lhenicko, Chelčicko). Vždy se jedná o pahorkatinné, mírně svažité reliéfy ve slunných expozicích, nejčastěji na okrajích starých sídelních oblastí⁵.

⁵ z tohoto aspektu ale nelze odvozovat nějaké závěry a to vzhledem k poměrně pozdní dataci zakládání velkých ovocných sadů, patrných dnes v krajině a vytvářejících dnešní charakter ovocnářské krajiny.



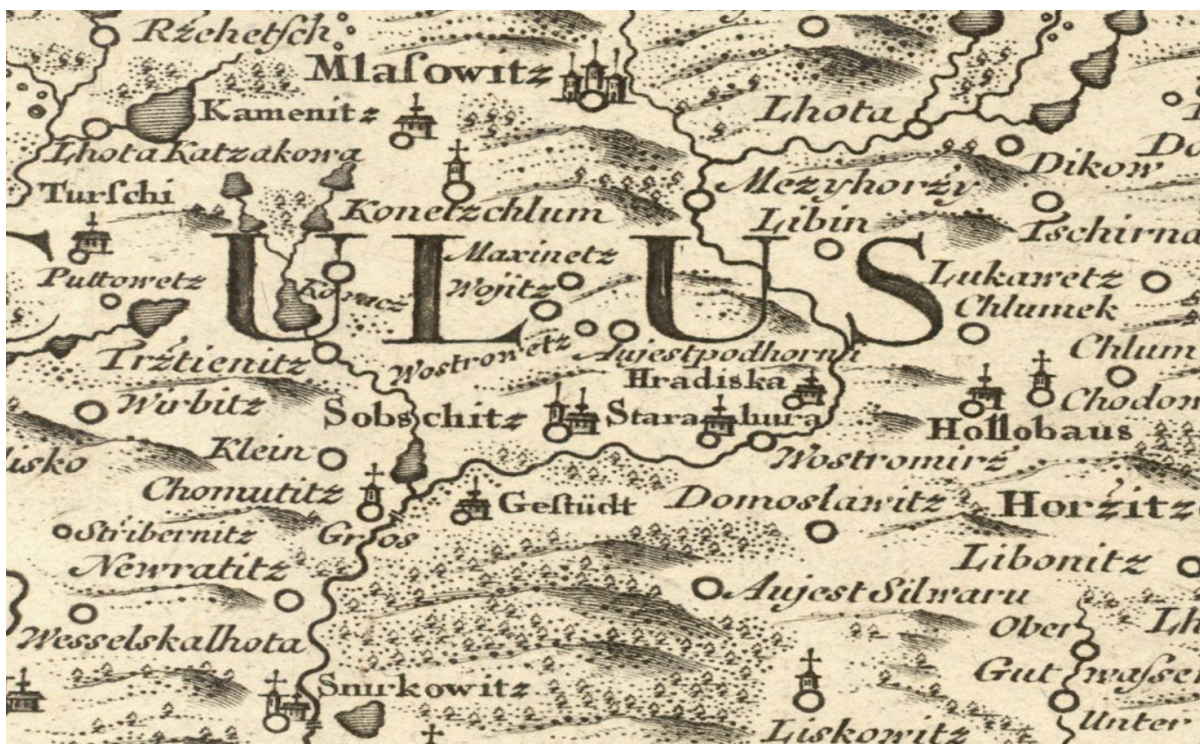
Obr. I.10: Rozložení významných soustředění sadů v Čechách – schéma dle LandCover (geoportal.gov.cz)

Z krajinářského hlediska se u Holovouska a Ostroměřska jedná o významné charakterové rozhraní mezi krajinou České tabule, reprezentovanou Nechanickou a Ostroměřskou tabulí a krajinou Krkonošsko-Jesenické subprovincie, navazující živě zvlněnou krajinou Podkrkonoší za masivem Zvičinsko – Kocleřovského hřbetu. Směrem ke sníženině Ostroměřské a Nechanické tabule vystupuje součást Jičínské pahorkatiny – Hořický hřbet, tvořený třemi částmi, rozdělenými hlubokými zářezy Javoroky a Bystřice. Jedná se na západě o Mlázovický Chlum, uprostřed o Hořický Chlum a na východě o Vřešťovský Chlum.

Podchlumí leží v příznivých přírodních podmínkách, vhodných pro rozvoj osídlení, zemědělství v rovinných polohách a ovocnářství v osluněných jihozápadních svazích, které navazují na lesnaté hřbety a svahy, představující v pásu od Hořic až po Konecchlumí tradiční ovocnářskou krajinu tzv. Podchlumí. Charakteristickým pro tuto krajinu je těžba pískovce v Podhorním Újezdu a jeho zpracování v Ostroměři.

Rozložení nejstarších sídel koresponduje s přírodními podmínkami Podchlumí, kde osluněné jihozápadní svahy Mlázovického a Hořického Chlumu jsou od sebe odděleny hlubokým zářezem údolí Javoroky a na ostrožně Hořického Chlumu nad Bašnickým potokem se rozkládalo hradiště Holovousy a na mírném svahu Mlázovického Chlumu pak slovanské raně středověké hradiště Hradištko. Tak byla již v raném středověku zafixována poloha, na kterou navázala budoucí sídla Holovousy a Ostroměř. Ta byla vázána na tvrze v Holovousích (v lokalitě dnešního zámku) a v Ostroměři (lokalita Stará Hůra) a v určité době též na Chloumku. Skupina sídel, situovaná na svazích a úpatí Mlázovického a Hořického Chlumu a ve vztahu na v krajině výrazný tok Javoroky, byla vázaná i na Orlickoromžskou stezku, propojující Jičínsko a Královéhradecko s Hanou (KVĚT 2011).

Na krajinu svahů Podchlumí v mírně zvlněné otevřené krajině Ostroměřské a Nechanické tabule s krajinnými osami koridorů Javoroky a Bystřice navazovalo zemědělské osídlení s tvrzemi a panskými sídly, patrnými na Müllerově mapě Čech z roku 1720 (Hradištko/Ostroměř, Stará Hůra/Ostroměř, Holovousy, Sobčice, Radeč/Obora) a též s hospodářskými dvory a kostely (Sobčice, Chomutice, Chodovice).



Obr. I.11: Vyznačení tvrzí a panských sídel na výřezu Müllerovy mapy Čech z roku 1720 (http://oldmaps.geolab.cz/map_viewer.pl?lang=cs&map_root=mul&map_region=ce&map_list=c009)

V době, ze které pocházejí mapy stabilního katastru, které jsou v této práci hlavním podkladem pro identifikaci historických znaků ovocnářské krajiny, zahrnovalo Holovouské panství (od roku 1786 do zániku patrimoniální správy se jednalo o panství rodu Leveneure z Grünwallu) i Chodovice a Domoslavice. Ostroměř patřila pod Kumburské panství Trautmannsdorfů a Chlum s Bílskem pod panství Hořické. Velký vliv na rozvoj Ostroměře měly železniční tratě, které z Ostroměře vytvořily důležitou křižovatku. Jednalo se o trať Chlumeck nad Cidlinou – Ostroměř (1870), do Nové Paky (1871), na Jičín (1871) a na Hradec Králové (1882)⁶. Pro rozvoj sídel důležitá její poloha na trase silnice I/35, propojující Liberec a Mladou Boleslav s Hradcem Králové a Olomoucí.

Název obce	První písemná zmínka – dle lexikonu ČSÚ
Bílsko u Hořic	1386
Dolní Mezihorí	1408
Domoslavice	1383
Holovousy	1260
Chloumky	1542
Chlum	1557
Chodovice	1143
Chomutice	1339
Nové Smrkovice	1347
Obora	1318
Ostroměř	1382
Podhorní Újezd	1408
Sobčice	1369
Sylvárův Újezd	1397
Tereziny Dary	1790
Vojice	1357

⁶ <http://www.historie-trati.wz.cz/>

I.c.2 Krajinné prvky a struktury tradiční ovocnářské krajiny

Jedním z hlavních úkolů při tvorbě specializované mapy je identifikace krajinných prvků a struktur tradiční ovocnářské krajiny. Jsou to jak prvky a struktury vegetační, tak i stavební.

PRVKY A STRUKTURY LINIOVÉ ZELENĚ

Aleje a stromořadí a jejich fragmenty včetně polních stromořadí v původní poloze.

Jev zachycuje aleje a stromořadí, dochovaná v původních polohách. Jedná se často o liniovou zeleň mezernatou a fragmentární, někde i s náletovými dřevinami, přesto jsou to nečetné a to více o cenné stopy historické kulturní krajiny, dokumentující prvky a struktury prostorového členění krajiny a jejího obrazu. Na mapách Stabilního katastru (Císařské povinné otisky map stabilního katastru Čech 1:2880, Originální mapy stabilního katastru Čech 1:2880, 1824 – 1843, Mapa kultur stabilního katastru 1:36 000, 1834-1844), a na mapách II. vojenského mapování a III. vojenského mapování se objevují aleje, v jejichž půdorysných stopách jsou přítomny aleje a stromořadí i v současné době. V prostorové struktuře současné krajiny Holovouska a Ostroměřska hrají významnou roli aleje a stromořadí, provázející cesty, pozemkové hranice a mezní pásy členění zemědělské plůžiny. Na rozdíl od vegetačních doprovodů vodotečí a jiných strukturních prvků mimolesní zeleně se jedná převážně o ovocné stromy – nejčastěji jabloně a třešně, v některých případech se v alejích objevují i jiné dřeviny – např. výrazná topolová alej mezi Podhorním Újezdem a Ostroměř. Zdůraznění cest liniovou zelení v obrazu krajiny vynikalo a to proto, že aleje provázely pouze některé cesty a proto, že struktura členění plůžiny nebyla u sídel v rovinaté zemědělské krajině tak patrná, jako u Chlumu, ležícího v osluněném svahu. Je to proto, že liniová zeleň nemohla provázet hustou cestní sítí s množstvím polních cest, zpřístupňujících maloplošnou pozemkovou strukturu krajiny s převahou rustikální půdy. Alejí a stromořadí v původních polohách se dochovalo v krajině Holovouska a Ostroměřska málo a jejich absence je nahrazena ovocnými výsadbami doprovodů cest a mezí, patrnými na ortofotomapě z 50. let 20. stol.



Obr. I.12: Pohled na fragment topolové aleje ve stopě aleje na císařské silnici z Jičína do Hradce Králové, zobrazené na mapách stabilního katastru (Císařské povinné otisky map stabilního katastru Čech 1:2880, Originální mapy stabilního katastru Čech 1:2880, 1824 – 1843, Mapa kultur stabilního katastru 1:36 000, 1834-1844) i na pozdějších mapách (foto FSv ČVUT 2017).

Jedná se především o alej, doprovázející císařskou silnici z Jičína na Hradec Králové (dnes silnice I/35), a také o další, i když poměrně nečetné aleje a stromořadí. Ve

zkoumaném území nejsou časté aleje a stromořadí z okrasných dřevin, která – jak bylo v baroku časté – tvořily důležité kompoziční osy, lemovaly panské pozemky a tvořily geometrizaci prostorového uspořádání krajiny. Podobu stromořadí měly i pozemky mezi s travním porostem a s ovocnými stromy, evidované v mapě stabilního katastru jako luční nebo pastvinné sady. Tak byly některé cesty zdůrazněny a zejména se tak výrazně projevil členění historické zemědělské plužiny venkovského sídla Chlum.

Pastvinné sady liniové a jejich fragmenty (polních stromořadí) v původní poloze.

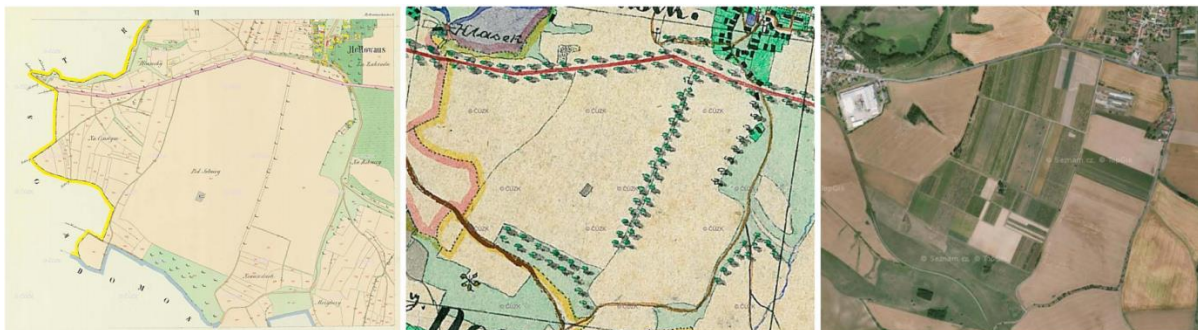
Jev zachycuje pastvinné sady, které mají liniovou formu a v krajině se většinou projevují jako aleje a (častěji) stromořadí (polní stromořadí), dochovaná v původních polohách. Jedná se většinou o liniovou zeleň mezernatou a fragmentární, někde i s náletovými dřevinami, přesto jsou to nečetné a to více o cenné stopy historické kulturní krajiny, dokumentující prvky a struktury prostorového členění krajiny a jejího obrazu. Na mapách Stabilního katastru (Císařské povinné otisky map stabilního katastru Čech 1:2880, Originální mapy stabilního katastru Čech 1:2880, 1824 – 1843, Mapa kultur stabilního katastru 1:36 000, 1834-1844), a na mapách II. vojenského mapování a III. vojenského mapování se objevují tyto pastvinné sady, v jejichž půdorysných stopách jsou přítomna polní stromořadí i v současné době. V prostorové struktuře současné krajiny Holovouska a Ostroměřska hrají významnou roli aleje a stromořadí, provázející cesty, pozemkové hranice a mezní pásy členění zemědělské plužiny. Na rozdíl od vegetačních doprovodů vodotečí (břehové zeleně) a jiných strukturních prvků mimolesní zeleně se jedná převážně o ovocné stromy – nejčastěji jabloně a třešně. V popisovaném případě se nejedná o aleje podél cest, ale o úzké a dlouhé travnaté pásy s ovocnými výsadbami, které se využívaly jako luční nebo pastvinné sady (čerstvá tráva, seno nebo pastva drobného užitkového zvířectva). Takové vegetační linie se objevovaly i v pásech úzkých svahů, vymezujících nivní louky koridorů vodotečí. Pastvinné sady v liniové formě se vyskytují po celém řešeném území a jsou i v současné době vymezeny v platných katastrálních mapách. Na Indikačních skicích map stabilního katastru jsou většinou úzké pásy na mezích, oddělujících jednotlivé pásy orné půdy plužiny, spojeny slučkou společně s cestou s pásy orné půdy, kterou ohraničují. To se většinou promítá i do majetkové držby v současné době, i když zde existují výjimky, že pás orné patří k původní usedlosti a dlouhý úzký pás travnaté meze k později vzniklé chalupě či usedlosti.



Obr. 1.13: Porovnání situace liniového pastvinného sadu, provázejícího koridor bezejmenného levostranného přítoku Chlumského potoka jižně od Chlumu v lokalitě Na kamenici v Císařském povinném otisku mapy stabilního katastru a v současné ortofotomapě.

Zaniklé aleje a stromořadí včetně polních sadů liniových (polních stromořadí)

Jev, zobrazený v mapě, zachycuje úseky zaniklých liniových vegetačních prvků, které byly vyznačeny v mapách, zachycujících historický stav krajiny a které nebyly obnoveny. Zobrazení zaniklých alejí, stromořadí a polních stromořadí - ovocných porostů travnatých mezí, dokumentuje prvky a struktury někdejšího prostorového členění krajiny a přispívá k poznání proměn krajiny a jejího obrazu. V krajině Holovouska a Ostroměřska, zobrazené na starých mapách jsou aleje a stromořadí velmi výrazným prvkem obrazu krajiny. Jedná se o aleje podél císařské silnice (I/35), které jsou na mapě stabilního katastru zakresleny jako souvislé a o další aleje a stromořadí na hranicích pozemků, často v podobě tzv. polních stromořadí. Jedná se především o alej, doprovázející císařskou silnici z Jičína na Hradec Králové (dnes silnice I/35), a také o další, i když poměrně nečetné aleje a stromořadí. Ve zkoumaném území nejsou časté aleje a stromořadí z okrasných dřevin, která – jak bylo v baroku časté – tvořily důležité kompoziční osy, lemovaly panské pozemky a tvořily geometrizaci prostorového uspořádání krajiny. Takové osy s alejemi jsou na mapě stabilního katastru patrné mezi Holovousy, resp. okrajem zámeckého parku a Chodovicemi a na příjezdové cestě k panskému dvoru v Holovousích. Tyto osy směřující na Chodovice zanikly v dnešní zástavbě areálu Výzkumného a šlechtitelského ústavu ovocnářského a nejsou v mapě ani zobrazeny jako zaniklé, protože dnes neleží ve volné krajině. Podobu stromořadí měly i pozemky mezi s travním porostem a s ovocnými stromy, evidované v mapě stabilního katastru jako luční sady. Tak byly některé cesty zdůrazněny a zejména se tak výrazně projevilo členění historické zemědělské plužiny venkovského sídla Chlum. Takové zdůraznění cest liniovou zelení v obrazu krajiny vynikalo a to proto, že aleje provázely pouze některé cesty a proto, že struktura členění plužiny nebyla u sídel v rovinaté zemědělské krajině tak patrná, jako u Chlumu, ležícího v osluněném svahu. Je to proto, že liniová zeleň nemohla provázet hustou cestní síť s množstvím polních cest, zpřístupňujících maloplošnou pozemkovou strukturu krajiny s převahou rustikální půdy. Větší bloky dominikální půdy jsou na mapě stabilního katastru patrné v rovinatých polohách v okolí Holovous v návaznosti na panský dvůr v Holovousích jižně i severně od císařské silnice v lokalitách Pod silnicí (zde je patrná alej v severojižním směru, členící pozemek na dvě části a směřující k velkému – dnes zaniklému - ovocnému sadu při katastrální hranici) a Za zahradou, dále svažité lokality od panského dvora směrem k severu na Chloumek, navazující na velkou štěpnici zobrazenou v mapě stabilního katastru a rovněž v okolí panského dvora Domaslavice (součást Holovouského panství rodu Leveneur von Grünwall), zde však zřejmě absence panského sídla nevyžadovala krajinářskou úpravu s alejemi.



Obr. I.14: Zaniklá aleje, směřující od Holovous k velkému panskému lučnímu sadu u katastrální hranice Domaslavic je zobrazena na Povinném císařském otisku mapy stabilního katastru a výrazně též na Mapě kultur stabilního katastru. Její zánik v ploše intenzivního sadu je patrný na současné ortofotomapě.

Novodobé aleje a stromořadí včetně polních stromořadí

Jev, zobrazený v mapě, zachycuje aleje a stromořadí, provázející silnice a cesty a některé ovocné výsadby na travnatých mezích, které nejsou vyznačeny na starých mapách a nebyly tudíž součástí historické prostorové struktury krajiny. Jsou viditelné na ortofotomapě z 50. let jako mladé výsadby a v současné době jsou v krajině výrazně viditelné a dotvářejí aktuální prostorovou strukturu a obraz krajiny Podchlumí. Novodobé aleje a stromořadí dotvářejí významně prostorovou strukturu historické kulturní krajiny a dotvářejí její typický obraz ovocnářské krajiny Podchlumí. Navazují na zástavbu a zahrady jednotlivých usedlostí a dalších obytných objektů a na zahrady vesnice Chlum. V katastru Holovous se jedná o zdaleka viditelný větrolam z topolů vlašských při západním okraji pozemku rozsáhlého intenzivního sadu Výzkumného a šlechtitelského ústavu ovocnářského. Další – méně výrazné aleje a stromořadí vznikly v druhé polovině 20. stol. v katastru vesnice Chlum, kde doplnily bohatou strukturu liniové zeleně na zbytcích mezních pásů s ovocnými stromy (luční sady) členících zemědělské pozemky historické plužiny vesnice Chlum.



Obr. 1.15: Novodobé aleje mezi Bílskem a Chodovicemi jsou zachyceny na historické ortofotomapě z 50. let 20. stol. Fotopanorama ukazuje význam aleje podél císařské silnice (silnice I/35) a podél polních cest (z Chodovic a od hřbitova) v otevřené zemědělské krajině okraje Nechanické a Ostroměřské tabule (foto FSv ČVUT 2017)

SADY EXTENZIVNÍ A INTENZIVNÍ

Zaniklé extenzivní sady polní, luční a pastvinné

Jev zachycuje zaniklé plochy zásadní složky krajinné struktury historické ovocnářské krajiny – extenzivní ovocné sady v krajině. Mapová vrstva vznikla porovnáním současné ortofotomapy a základní mapy se stavem, zobrazeným v mapě stabilního katastru (Císařské povinné otisky map stabilního katastru Čech 1:2880, Originální mapy stabilního katastru Čech 1:2880, 1824 – 1843, Mapa kultur stabilního katastru 1:36 000, 1834-1844). Vrstva dokládá původní strukturu historické kulturní krajiny a její proměny. Jednou ze základních stop historické kultivace ovocnářské krajiny jsou extenzivní sady, navazující na okraje venkovských sídel a na zahrady s ovocnými stromy. Tyto sady mají různé velikosti a jsou umístěny v různých vzdálenostech od sídel. Jednalo se zpravidla o sady s různými druhy ovocných stromů a s vysokokmennými formami, které umožňovaly obhospodařovat i plochy pod stromy. Tak můžeme v krajině Holovouska nalézt na mapě stabilního katastru tzv. polní sady, ve kterých se střídalo pěstování různých druhů plodin (např. zeleniny, okopanin i

pícnin) a které byly rozloženy v plochách polí. V blízkosti sídel byly rozloženy pastvinné sady s možností pastvy hospodářských zvířat pod korunami vysokokmenných ovocných stromů a zároveň nedaleko od usedlostí. Ve vzdálenějších polohách se někdy objevují luční sady. Někdy jsou jako luční pastvinné sady označeny úzké dlouhé pozemky mezí, resp. travnatých mezních pásů s ovocnými stromy. Ovocné výsadby na takových pásech mezi většími plochami orné půdy mají podobu tzv. polních stromořadí. Severně od Ostroměře se objevují poměrně velké bloky polních sadů. Jedná se o skladbu drobných ploch selských sadů na rustikální půdě. V katastru Ostroměře se objevují sporadicky větší plochy pastvin a luk na dominikální půdě Trautmannsdorfského panství, nejedná se však o sady. V jihovýchodní části katastru Ostroměře, mezi nádražím a katastrální hranicí Domoslavic se prostíral rozsáhlý polní sad – dnes zaniklý – patřící rovněž k rustikální půdě (dle Indikační skicy stabilního katastru Tippelt Josef). Rozsáhlý luční sad na dominikální půdě Holovouského panství rodu Leveneur von Grünwall ležel na mírném jihozápadním svahu výšiny 290 m n.m. při katastrální hranici Domoslavic.



Obr. 1.16: Zaniklé polní sady kolem Chodovic. Poměrně velké polní sady navazovaly dle Císařského povinného otisku mapy stabilního katastru na zahrady jednotlivých usedlostí a obklopovaly venkovské sídlo z východní i jižní strany. Na současné ortofotomapě je patrný jejich zánik přeměnou na ornou půdu a rozvojem zástavby sídla.

Zaniklé extenzivní sady polní, luční a pastvinné zahrnuté v plochách novodobých intenzivních sadů

Jev zachycuje zaniklé plochy zásadní složky krajinné struktury historické ovocnářské krajiny – extenzivní ovocné sady v krajině. Tyto sady však nezaknily zcela, např. přeměnou na trvalý travní porost nebo na ornou půdu, ale jejich plochy byly zahrnuty do ploch novodobých převážně nízkokmenných intenzivních produkčních sadů nebo do pokusných ploch sadů Výzkumného a šlechtitelského ústavu ovocnářského v Holovousích. Mapová vrstva vznikla porovnáním současné ortofotomapy a základní mapy se stavem, zobrazeným v mapě stabilního katastru (Císařské povinné otisky map stabilního katastru Čech 1:2880, Originální mapy stabilního katastru Čech 1:2880, 1824 – 1843, Mapa kultur stabilního katastru 1:36 000, 1834-1844). Vrstva dokládá původní strukturu historické kulturní krajiny a její proměny. Jednou ze základních stop historické kultivace ovocnářské krajiny jsou extenzivní sady, navazující na okraje venkovských sídel a na zahrady s ovocnými stromy. Tyto sady mají různé velikosti a jsou umístěny v různých vzdálenostech od sídel. Jednalo se zpravidla o sady s různými druhy ovocných stromů a s vysokokmennými formami, které umožňovaly obhospodařovat i plochy pod stromy. Tak můžeme v krajině Holovouska nalézt

na mapě stabilního katastru tzv. polní sady, ve kterých se střídalo pěstování různých druhů plodin (např. zeleniny, okopanin i píce) a které byly rozloženy v plochách polí. V blízkosti sídel byly rozloženy pastvinné sady s možností pastvy hospodářských zvířat pod korunami vysokokmenných ovocných stromů a zároveň nedaleko od usedlostí. Ve vzdálenějších polohách se někdy objevují luční sady. Někdy jsou jako luční pastvinné sady označeny úzké dlouhé pozemky mezi, resp. travnatých mezních pásů s ovocnými stromy. Ovocné výsadby na takových pásech mezi většími plochami orné půdy mají podobu tzv. polních stromořadí. Nejvíce zaniklých extenzivních sadů, pohlcených v plochách intenzivních produkčních sadů se nachází severozápadně od Ostroměře v plochách tradičně využívaných pro ovocné výsadby – v osluněných jihozápadních svazích na pískovcovém podloží Mlázovického Chlumu (lokality Starohorské vrchy, Vrchy, Hradištský, a okolí statku Hradištko), kde místy nahradily i lesní porosty (např. Hradištský les). Zde vznikly do současnosti prakticky spojené plochy intenzivních produkčních sadů, často spojujících do velké plochy pozemky různých vlastníků. Další takovou lokalitou je plocha bývalé štěpnice u panského dvora severně od zámku v Holovousích a část polních a pastvinných sadů, provázejících dnes již částečně zaniklé polní cesty.

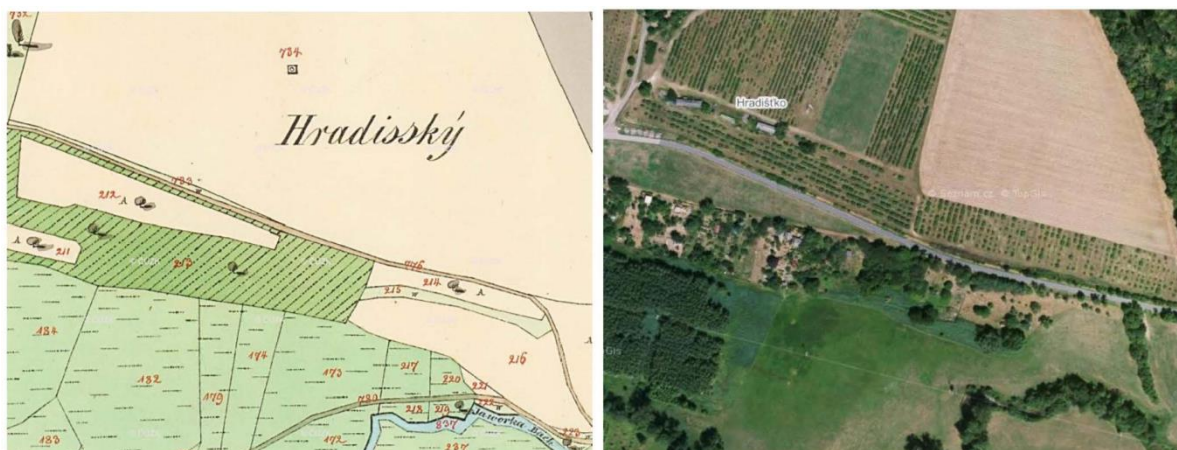


Obr. 1.17: Velký panský sad (štěpnice), který navazoval na hospodářský dvůr a zámek, byl pohlcen novodobými extenzivními sady, jak ukazuje zobrazení na Císařském povinném otisku mapy stabilního katastru a na současné ortofotomapě.

Existující extenzivní sady polní, luční a pastvinné v původních polohách

Jev zachycuje existující plochy zásadní složky krajinné struktury historické ovocnářské krajiny – extenzivní ovocné sady v původních polohách, zakreslených v mapě stabilního katastru. Mapová vrstva vznikla porovnáním současné ortofotomapy a základní mapy se stavem, zobrazeným v mapě stabilního katastru (Císařské povinné otisky mapy stabilního katastru Čech 1:2880, Originální mapy stabilního katastru Čech 1:2880, 1824 – 1843, Mapa kultur stabilního katastru 1:36 000, 1834-1844). Vrstva dokládá původní strukturu historické kulturní krajiny. Jednou ze základních stop historické kultivace ovocnářské krajiny jsou extenzivní sady, navazující na okraje venkovských sídel a na zahrady s ovocnými stromy. Tyto sady mají různé velikosti a jsou umístěny v různých vzdálenostech od sídel. Jednalo se zpravidla o sady s různými druhy ovocných stromů a s vysokokmennými formami, které umožňovaly obhospodařovat i plochy pod stromy. Tak můžeme v krajině Holovouska nalézt na mapě stabilního katastru tzv. polní sady, ve kterých

se mohlo střídat pěstování různých druhů plodin (např. zeleniny, okopanin i píce) a které byly rozloženy v plochách polí. V blízkosti sídel byly rozloženy pastvinné sady s možností pastvy hospodářských zvířat pod korunami vysokokmenných ovocných stromů a zároveň nedaleko od usedlostí. Ve vzdálenějších polohách se někdy objevují luční sady. Někdy jsou jako luční pastvinné sady označeny úzké dlouhé pozemky mezi, resp. travnatých mezních pásů s ovocnými stromy. Ovocné výsadby na takových pásech mezi většími plochami orné půdy mají podobu tzv. polních stromořadí. V krajině Holovouska a Ostroměřska se takových sadů zachovalo minimum. Jedná se o polní sady na severním okraji Ostroměře, navazující na zahrady usedlostí a sad v prudkém svahu pod Hradiškem – nad nivou Javoroky. V Holovousích je to sad v lokalitě Za Zahradou, přiléhající k usedlosti č.p. 5.

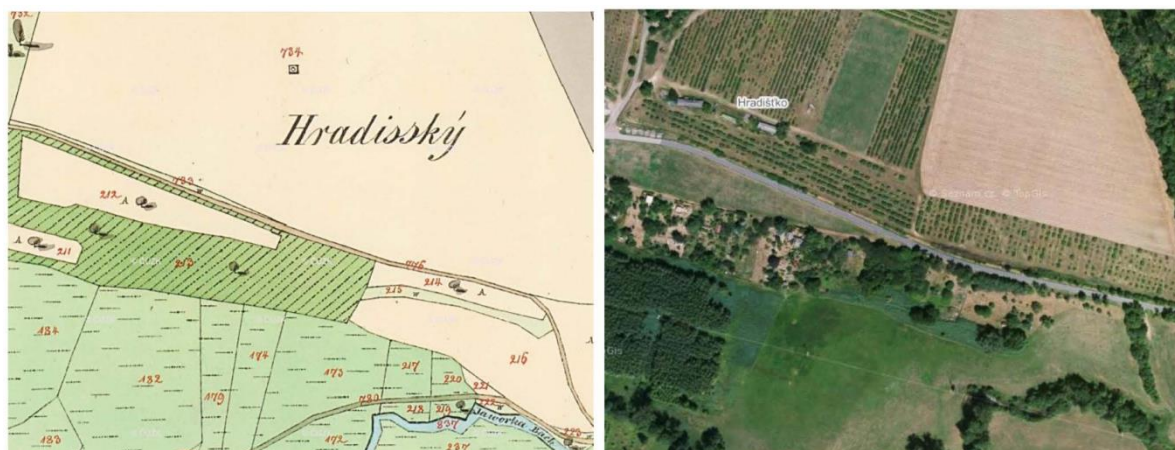


Obr. 1.18: Velký ovocný sad ležel pod cestou v prudkém osluněném svahu nad loukami v nivě Javoroky. Sad, většinou v původní poloze je patrný i na současné ortofotomapě.

Existující extenzivní sady v nových polohách

Jev zachycuje existující plochy zásadní složky krajinné struktury historické ovocnářské krajiny – extenzivní ovocné sady v nových polohách, které nebyly zakresleny v mapě stabilního katastru. Mapová vrstva vznikla porovnáním současné ortofotomapy a základní mapy se stavem, zobrazeným v mapě stabilního katastru (Císařské povinné otisky map stabilního katastru Čech 1:2880, Originální mapy stabilního katastru Čech 1:2880, 1824 – 1843, Mapa kultur stabilního katastru 1:36 000, 1834-1844) a s ortofotomapou z 50. let. Vrstva dokládá doplnění původní struktury historické kulturní krajiny novodobými ovocnými výsadbami a proměny prostorové struktury a obrazu krajiny. Extenzivní sady, byť založené v polovině 20. stol., doplňují kontinuálně se vyvíjející strukturu ovocnářské krajiny a svou podobu (vysokokmenné různodruhové ovocné výsadby s malým počtem stromů) dotvářejí prostorovou strukturu a obraz historické kulturní krajiny, ve které vznikly. Některé novodobé výsadby na travnatých mezích jsou uvedeny v tomto materiálu jako polní stromořadí. V hodnoceném území Holovouska a Ostroměřska jsou uvedeny pouze dva případy extenzivních sadů v nových polohách. Jedná se o západní okraj velkého ovocného sadu, patrného jako mladý sad na ortofotomapě z 50. let a na Toposekci S – 1952, 1:10 000 mapované v roce 1959, i na Toposekci S-1952, 1:25 000 mapované v roce 1954, který však později zanikl a na jeho západním okraji se zachoval pozemek s extenzivním sadem. Druhým případem je sad přiléhající k severnímu okraji zástavby Chlumu – k zahradám

objektů č.p. 53 a č.p. 16. Ten na Toposekci z roku 1954 není zobrazen, ale je vidět na ortofotomapě z 50. let.



Obr. I.19 V severozápadním sektoru historické plužiny vesnice Chlum, v těsné návaznosti na zástavbu sídla, vznikl extenzivní sad s vysokokmennými ovocnými stromy, zobrazen, který není zobrazen na mapě stabilního katastru, ale je vidět na historické ortofotomapě a je patrný v současném stavu krajiny.

Intenzivní velkoplošné produkční a šlechtitelské sady

Jev zachycuje velké plochy intenzivních produkčních sadů a ploch Výzkumného a šlechtitelského ústavu ovocnářského, které překryly strukturu historické kulturní krajiny a vytvořily novou strukturu, promítající se do obrazu nové ovocnářské krajiny. Velkoplošné produkční sady jsou v tradiční ovocnářské krajině zcela zásadní plochou, patrnou v krajině. Změnily dimenze krajinné mozaiky, změnilo měřítko krajiny a vytvořily v obrazu krajiny nové rysy. Oproti prostorové členitosti drobných polních, lučních a pastvinných sadů, navazujících společně s alejemi, stromořadími a polními stromořadími na zahrady a sady u usedlostí venkovských sídel vzniká hrubozrnější mozaika s výrazností textur, tvořených jak pravidelnými výsadbami ovocných stromů, tak i instalováním sítí proti kroupám, které výrazně mění obraz krajiny. Tento typ sady nepředstavuje znak kulturně historických hodnot, ale je dokladem kontinuálního vývoje kulturní krajiny a hlavním znakem současné ovocnářské krajiny. Intenzivní sady jsou rozmístěny na katastru obce Ostroměř v poloze jihozápadních svahů Mlázovického Chlumu od okraje lesních porostů v lokalitách Starohorské vrchy, Hradištský a Hradištko. Další sady jsou rozloženy jižně od silnice I/35 v lokalitách mezi čerpací stanicí, hřbitovem a ulicí Starohorskou a dále v polohách při pravém břehu Javoroky. Na katastru Holovous je největší plochou intenzivních sadů a výzkumných pěstebních ploch prostor mezi Chlumky a okraje lesního masivu Velké páže a plocha sadu mezi západním okrajem obce a okraje lesa. Rozsáhlé plochy intenzivních sadů se rozkládají jižně od silnice I/35 a táhnou se k jihozápadu až téměř ke katastrální hranici Domoslavic. Na katastru Chlumu vznikly intenzivní sady v ucelené ploše v lokalitě Na Kopci a plocha, skládající se z menších sadů, jižně od zemědělského areálu.



Obr. I.20: Intenzivní sady v osluněném svahu mezi lesními porosty mezi Holovousy a Chloumkem v sobě skryly i panský sad (štěpnici) a změnilo využití ploch orné půdy (foto FSv ČVUT 2017).

DŮLEŽITÉ BODY OSÍDLENÍ A HOSPODÁŘSKÉHO VYUŽITÍ KRAJINY

Ostroměř, hradiště Hradištko⁷

Jedná se o raně středověké hradiště slovanského kmene Charvátů s patrnými zbytky valů. Hradiště se nedochovalo v celé své velikosti – již na konci 10. stol. byla vybudována hradba kolem akropole a rozsáhlé hradiště se zmenšilo právě na rozlohu akropole. Ostroměřské hradiště vzniklo v druhé polovině 9. století. Hradiště je slovanské, patrně patřící mezi jedno ze sídel kmene Charvátů. Hradiště bylo osídleno až do 12. století. Na hradišti bylo objeveno množství sídlištních objektů, v podobě zahloubených a srubových obydlí. V prostoru hradiště byly objeveny i nálezy kultury slezskoplatěnické z pozdní doby bronzové. Je možné, že hradiště zde vzniklo ještě před příchodem Slovanů. Hradiště se nachází na terénním ostrohu nad údolím Javoruky severovýchodně od obce Ostroměř. Lesnatá plošina hradiště, ve tvaru trojúhelníka, má rozlohu kolem 30 ha. Delší osa hradiště měří 800 m, na západě je široké 600 m a na východě 250 m. Opevněná plocha je z dlouhé severovýchodní strany vymezena hřbetem Chlumu, hradiště se rozkládalo na pozvolném svahu, klesajícím k jihu, kde jsou dne velkoplošné intenzivní sady. Uvnitř hradiště, při jeho severovýchodním okraji se rozkládala akropole o rozloze cca 1,5 – 2 ha, která byla nejdéle osídlenou částí hradiště.

Holovousy - opevnění⁸

Dobře zachované zbytky raně středověkého opevnění -slovanského hradiště přibližně oválného tvaru z přelomu 8. a 9. století o rozloze cca 3,3 ha. Nálezy pocházejí z doby halštatské, opevnění je však až slovanské z doby na přelomu 8. a 9. století. Velmi složité opevnění probíhalo několikanásobně po celém obvodu. Původně zřejmě čtyřnásobné opevnění je dnes patrné jenom částečně. Při severní straně jsou patrné tři pásy valů a dva příkopy, na jižní straně je také patrné ztrojené opevnění. Areál je dokladem

⁷ (ČTVERÁK, V., LUTOVSKÝ, M., SLABINA, M., SMEJTEK, L 2003, SKLENÁŘ 1993, <http://www.archeolog.cz/lokalita/hradistko-ostromer/17>http://www.stredovek.com/list_photo.php?category=hradiste&object=Ostromer

⁸ <https://www.pamatkovykatalog.cz/vysinne-opevnene-sidliste-hradiste-slovanske-12832454>
http://www.stredovek.com/list_photo.php?category=hradiste&object=Holovousy

osídlení Jičínska té doby. Na jižním okraji Hořického Chlumu vybíhá skalnatý výběžek, obtékaný na východě horním tokem Bašnického potoka a ze západu jeho pravostranným přítokem. Vzniká tak ostrožna, chráněná s obou těchto stran prudkými svahy a vodotečemi. Ostrožna, na severu velmi úzká, se směrem k jihu svažuje povlněji. Vznikl tak v krajině velmi neobvyklý terénní tvar. V současné době leží opevnění v nepřístupné poloze obory.

Ostroměř – tvrz Hradištko⁹

Tvrz, která byla postavena jako součást hospodářského dvora před rokem 1553. Kolem tvrze nebylo vybudováno opevnění a v roce 1680 je již popisovaná jako opuštěná (Sedláček 1887). Tvrz vznikla na ploše zaniklého raně středověkého hradiště. Předtím uvnitř někdejšího opevnění hradiště byla vesnice s dvorcem, které zde existovaly od 11. do poloviny 13. stol., podle jiných zdrojů do 15. stol. Jedná se dvoupatrovou budovu s klenutým přízemím a plochostropým patrem. Architektonický výraz barokní po přestavbě v 18. stol. Jev dokládá rozložení sídel ve středověku v oblasti Holovous a Ostroměře s dochovanou tvrzí Hradištko v Ostroměři, zaniklou (beze stopy) dřevěnou tvrzí Stará Hůra v Ostroměři, znázorněnou na Müllerově mapě Čech z roku 1720, zaniklou tvrzí v Holovousech v areálu zámku, se zaniklou (beze stopy) tvrzí v Chodovicích a se zaniklou tvrzí v lokalitě Chloumky. Tvrz je umístěna na hraně krátkého prudkého svahu, který ukončuje dlouhý svah, mírně se svažující k jihu od lesnatého hřbetu Mlázovického Chlumu. V krajině představuje drobnou dominantu nad pravým břehem toku Javorky na okraji rozsáhlých ploch ovocných sadů. V Ostroměři překračovala Javorku stará obchodní cesta, která směřovala podél Hořického Chlumu z Jičína do Hradce Králové a přes Českou Třebovou až na Hanou - tzv. Orlicko-Romžská stezka (Květ, 2011). I v tom je možno hledat význam pro polohu raně středověkých sídel v Ostroměři a Holovousích.



Obr. I.21: Tvrz Hradištko v pohledu ze severovýchodu ze sadů (foto FSv ČVUT 2017)

⁹ Kolektiv autorů: *Hrady, zámky a tvrze v Čechách, na Moravě a ve Slezsku, IV – Východní Čechy*, Svoboda 1989
Encyklopedie českých tvrzí. Díl I, A - J. Praha 1998.
<https://ulrychova-archeolog.webnode.cz/news/panska-sidla-na-jicinsku-i-tvrze-/>
Poche, E. a kol.: *Umělecké památky Čech K/O, Academia 1978*
Kol.: *Encyklopedie českých tvrzí, I. díl, Argo, Praha 1997*

Tvrziště Chloumky¹⁰

Stopy tvrziště a příkopu středověké tvrze jsou připomínané mezi 14. a 18. stol. Jev dokládá rozložení sídel ve středověku v oblasti Holovous a Ostroměře s dochovanou tvrzí Hradištko v Ostroměři, zaniklou (beze stopy) dřevěnou tvrzí Stará Hůra v Ostroměři, znázorněnou na Müllerově mapě Čech z roku 1720, zaniklou tvrzí v Holovousech v areálu zámku, se zaniklou (beze stopy) tvrzí v Chodovicích a se zaniklou tvrzí v lokalitě Chloumky. Ves Chloumky se připomíná 1542 jako pustá a v druhé pol. 17. stol. zde vznikl dvůr, na jehož místě později vznikla vesnice, připomínaná 1790. V zástavbě venkovského sídla Chloumky v zahradě domu č.p. 6 je v terénu patrný kruhový pahorek tvrziště a stopy příkopu.



Obr. I.22: Čitelný tvar terénu tvrziště s příkopem na ofotomapě ČR (WMTS) (<https://geoportal.cuzk.cz/geoprohlizec/>), a na digitálním modelu reliéfu ČR 5. generace (<https://geoportal.cuzk.cz/geoprohlizec/>)

Zámek Holovousy¹¹

Zámek s hospodářským dvorem a s parkem představuje významné panské sídlo regionu a centrum Holovouského panství. Na mapě stabilního katastru je vyznačen stav za panství rodu Leveneure z Grünwallu, který vlastnil panství od roku 1729 do zániku patrimoniální správy v roce 1850. Na místě středověké tvrze z 13. stol. vzniklo zřejmě před rokem 1593 renesanční sídlo, které bylo v druhé pol. 18. stol. přestavěno na barokní zámek s mandsardovou střechou. Ten byl v letech 1906 – 1907 přestavěn J. Vejrychem v secesním slohu s romantickými prvky novogotickými (POCHE 1977). V dendrologicky bohatém zámeckém parku na terasově upraveném pozemku jsou sochy sv. Jana Nepomuckého

¹⁰ Kolektiv autorů: *Hrady, zámky a tvrze v Čechách, na Moravě a ve Slezsku, IV – Východní Čechy*, Svoboda 1989
http://oldmaps.geolab.cz/map_viewer.pl?lang=cs&map_root=mul&map_region=ce&map_list=c009
Archeologické zajímavosti Podzvičinska a možnosti jejich využití pro cestovní ruch, (<http://www.podzvicinsko.cz/filemanager/files/file.php?file=6605>)

¹¹ Poche, E. a kol.: *Umělecké památky Čech A/J*, Academia 1977
Hieke, K.: *České zámecké parky a jejich dřeviny*, Praha 1984
Encyklopedie českých tvrzí. Díl I, A - J. Praha 1998.
<https://ulrychova-archeolog.webnode.cz/news/panska-sidla-na-jicinsku-i-tvrze/>
<https://www.pamatkovykatolog.cz>

z roku 1751 a alegorie Čtyř ročních dob z 2. pol. 18. stol. (HIEKE 1984) Zámek leží severně od návsi zřejmě na místě středověké tvrze a renesančního sídla s vazbou na velký hospodářský dvůr, který navazuje severně od zámku. Východně navazuje na zámek zámecký park a odtud – dle mapy stabilního katastru - vedla stromořadí k východu – do Chodovic a ke koridoru Bašnického potoka s rybníčkem.



Obr. I.23: Holovousy zámek v roce 1911

(http://www.fotohistorie.cz/Kralovehradecky/Jicin/Holovousy/Holovousy_-_zamek/Default.aspx)

Kostel sv. Bartoloměje v Chodovicích¹²

Původně gotický kostel, přestavěný v 16. stol. a do dnešní podoby upraven v pol. 18. stol. Kulturní dominantu krajiny tvoří kostelní věž, dochovaná z gotického stavu kostela, doplněná cibulovitou bání. Barokní přestavba, ovlivněná Dientzenhoferovou vrcholně barokní architekturou hořického děkanského kostela a provedená snad za účasti K. I. Dientzenhofera nebo jeho pomocníků), představuje na Holovousku významnou architektonickou hodnotu. Jedná se o jednoduší kostel s pětibokým presbytářem, k němuž po obou stranách přiléhají obdélné prostory sakristie (zleva) a panské oratoře (zprava). K jižní straně lodi připojena mohutná hranolová věž s vnějším otevřeným schodištěm. Kostel se nachází uprostřed hřbitova na návrší v jižním svahu Hořického Chlumu v severní části vesnice Chodovice.



Obr. I.24: Barokní architektura kostela sv. Bartoloměje v Chodovicích s původní hranolovou věží (foto FSV ČVUT 2017).

¹² Poche, E. a kol.: *Umělecké památky Čech A/J*, Academia 1977
<https://www.pamatkovykatolog.cz>

Hospodářský dvůr v Holovousích

Areál hospodářského (panského) dvora v Holovousích. Dochované objekty hospodářského dvora s novodobými objekty, dodržujícími půdorysné uspořádání a měřítko původního dvora, dokumentují nejenom architektonické uspořádání s branami a s velkými dimenzemi objektů barokního dvora, zobrazeného již na mapě I. vojenského mapování, ale také návaznost dvora na barokní (později secesně přestavěný) zámek. Hospodářský dvůr tvoří areál se zámekem a zámeckým parkem a leží na severním okraji zástavby obce Holovousy.



Obr. I.25: Porovnání půdorysu velkého areálu hospodářského dvora v Holovousích na mapě stabilního katastru a na současné ortofotomapě. Areál dvora navazuje na zámek, vzniklý zřejmě na místě původní středověké tvrze, později renesančně přestavěné.

Vodní mlýn - Vobořilův¹³

Vodní mlýn s funkční turbínou, postavený kolem roku 1530. Jedná se o jeden ze tří vodních mlýnů na Javorce na Holovousku a Ostroměřsku. Všechny tři mlýny se zachovaly v jejich polohách a po přestavbách i ve hmotách objektů, zhruba odpovídajících zakresům v mapách stabilního katastru. Mlýnice a obytný dům jsou umístěny pod jednou střechou, dispozičně oddělené. Mlýn je zobrazen též na mapě I. a II. vojenského mapování. V roce 1930 je uváděn jako provozovatel vodního díla Josef Kafka, v roce 1939 Miroslav Vobořil. Mlýn č.p. 24 je dochován v původním areálu v Ostroměři, při křižovatce ulic V Chaloupkách a Profesora Františka Vojtíška nad ústím mlýnského náhonu do Javoroky.



Obr. I.26: Vobořilův mlýn, pohled na areál mlýna z roku 1955 (foto Mansfeld, <http://vodnimlyny.cz/hr/mlyny/estates/detail/1221-voboriluv-mlyn>)

¹³ <http://vodnimlyny.cz/hr/mlyny/estates/detail/1221-voboriluv-mlyn>

Vodní mlýn – Hlásek (Hlásecký)¹⁴

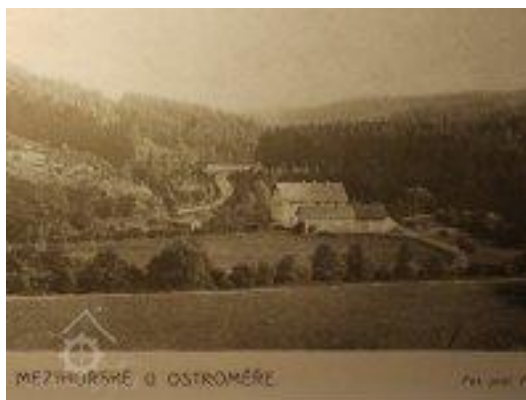
Vodní mlýn č.p. 4 bez funkčního vodního pohonu, zobrazený na mapě stabilního katastru jako Hlásecký mlýn (Hlaseker Mühle), na mapě I. vojenského mapování a na mapě II. vojenského mapování, kde je označen jako panský mlýn. Jedná se o jeden ze tří vodních mlýnů na Javorce na Holovousku a Ostroměřsku. Všechny tři mlýny se zachovaly v jejich polohách a po přestavbách i ve hmotách objektů, zhruba odpovídajících zákresům v mapách stabilního katastru. Jednopatrová budova, ve které mlýn a obytný dům jsou umístěny pod jednou střechou, dispozičně oddělené. V letech 1930 a 1939 je uváděn jako provozovatel vodního díla Alois Erben. Mlýn se nachází u hráze bývalého rybníka Hlásek na východním okraji Ostroměře.



Obr. I.27: Mlýn Hlásek – historický mlynářský erb¹⁵ na východním průčelí mlýna (foto FSv ČVUT)

Vodní mlýn – Mezihořský (Machův)¹⁶

Vodní mlýn v Dolním Mezihoří č.p. 9 s funkční turbínou, zobrazený na mapě stabilního katastru u nápisu Mezihorz a na mapě II. vojenského mapování, kde je označen jako panský mlýn. Jedná se o jeden ze tří vodních mlýnů na Javorce na Holovousku a Ostroměřsku. Všechny tři mlýny se zachovaly v jejich polohách a po přestavbách i ve hmotách objektů, u některých zhruba odpovídajících zákresům v mapách stabilního katastru. Mlýn má nepoužívanou vodní turbínu. Objekt mlýna byl přestavován, hmoty objektů a uspořádání areálu je oproti mapě stabilního katastru změněno. V letech 1930 je uváděn jako provozovatel vodního díla Antonín Mach, rodina Machova držela mlýn od roku 1886. V roce 1933 dvojice vodních kol byla nahrazena turbínou. Mlýn se nachází v hlubokém údolí Javorky při severní hranici katastru Holovous v lokalitě Dolní Mezihoří při mlýnském náhonu (Mühlbach)



Obr. I.28: Mezihořský mlýn na dobové pohlednici z roku 1920 (foto prof. Fr. Vojtíšek, <http://vodnimlyny.cz/hr/mlyny/estates/detail/902-mezihorsky-machuv-mlyn>)

¹⁴ <http://vodnimlyny.cz/mlyny/objekty/detail/2057-hlasek>

Woitschová, K.: Mlynářský znak a jeho erbovní pověst, *Časopis Národního muzea. Řada historická*, 185 • 1–2 • 2016 • (p. 85–92)

¹⁵ Woitschová, K.: Mlynářský znak a jeho erbovní pověst, *Časopis Národního muzea. Řada historická*, 185 • 1–2 • 2016 • (p. 85–92)

¹⁶ <http://vodnimlyny.cz/hr/mlyny/estates/detail/902-mezihorsky-machuv-mlyn>



II. Popis metod zpracování

II.a Metodika práce

Metodický postup prací na specializované mapě vychází z postupu řešení projektu a z obsahu jeho II. etapy „Identifikace a dokumentace památkově hodnotných segmentů, struktur a prvků vybraných částí historických kulturních krajín“. Vychází z metodologických východisek rozpracované metodiky¹⁷, věnované typologii historické kulturní krajiny a doplňuje je o další náměty, směřující k uchopení tak specifického rysu krajiny, jakým je ovocnářství.

Velká pozornost byla věnovaná hrubému vymezení modelového území, které je pro ovocnářské krajiny charakteristické a které odpovídá definici organicky vyvinuté a kontinuálně se vyvíjející krajiny dle kategorizace historických kulturních krajín UNESCO. V rozpracované metodice jsou uvedeny příklady ovocnářských krajín - *České středohoří, Kutnohorsko, Čáslavsko, Kouřimsko, Podchlumí (Holovousko, Ostroměřsko, Hořicko), Lhenicko, Chelčice, Bílé Karpaty, Valašsko (Vizovicko), jižní Morava*, z nichž ty, které leží v Čechách, jsou využívány pro pěstování ovoce i v současné době a i z dalších hledisek odpovídají definici kategorizace UNESCO. Právě z těchto krajín bylo vybráno modelové území Holovousko – Ostroměřsko.

Pro vybrané modelové území byla provedena rešerše odborné literatury, internetových zdrojů odborných i regionálních a Památkového katalogu NPÚ. Hlavní pozornost byla věnována zejména mapovým podkladům a jejich analýze. Zdrojem informací byly vedle základní mapy a vedle současné katastrální mapy¹⁸ hlavně staré mapy - Müllerova mapa Čech z roku 1720, Mapa I. vojenského (Josefského) mapování z let 1764-1768 a 1780-1783 (rektifikace), měřítko 1: 28 800, Mapa II. vojenského (Františkova) mapování z let 1836 – 1852, Císařské povinné otisky map stabilního katastru Čech 1:2880 z let 1824 – 1843, Originální mapy stabilního katastru Čech 1:2880 z let 1824 – 1843, Mapa kultur stabilního katastru 1:36 000 z let 1834-1844), Speciální mapa III. vojenského mapování, ortofotomapa 50. léta a aktuální ortofotomapa. Jako východisko pro poměrně přesnou lokalizaci historického stavu prvků a struktur v krajíně slouží zákresy v mapách stabilního katastru.

Terénní průzkum sloužil k porovnání informací a údajů z rešerše a z mapových analýz se skutečným stavem a – s přítomností prvků a struktur historické kulturní krajiny a jejího současného obrazu. Pozornost byla věnována také prostorovým souvislostem krajinné struktury, které mají vliv na konečné vymezení celku ovocnářské krajiny Holovouska a Ostroměřska. Vedle znaků, které jsou charakteristické pro podtyp ovocnářské krajiny, byly identifikovány i znaky ostatní, které přísluší zemědělské krajiny hospodářských dvorů, ale které nejsou natolik významné a koncentrované, aby zakládaly možnost vymezení samostatné jednotky historické kulturní krajiny.

Výstupy průzkumu byly zakreslovány do pracovní mapy a byla zpracována i schémata, vystihující některé významné aspekty vývoje a proměn struktury krajiny a jejího obrazu.

V další fázi byla zpracována specializovaná mapa s odborným obsahem. Mapa byla vytvořena v prostředí programu ArcGIS zanesením výsledků rešerší doplněných o informace z terénního průzkumu na podkladovou vrstvu ZABAGED® 1:10 000 a DMR5G od ČÚZK.

¹⁷ *Typologie historické kulturní krajiny České republiky - verze 26. 7. 2019 (Marek Ehrlich, Božena Pacáková, Marie Pavlátová, Alena Salašová, Markéta Šantrůčková, Martin Weber)*

¹⁸ *Informace o současné pozemkové držbě*

Metodický postup přinesl nejenom konkrétní výsledky v identifikaci znaků a kulturně historických hodnot území a možnost delimitace celku historické kulturní krajiny, ale také poukázal na problémy s pojetím hodnot kontinuálně se vyvíjející krajiny, konkrétně krajiny ovocnářské, jejíž vývoj a změny nejsou vázány na technicky náročné úpravy krajiny. Výše popsany metodický postup směřující od rámcového vymezení zájmového území přes rešerši odborných podkladů, analýzu mapových podkladů a terénní krajinářský a architektonický průzkum k vyhodnocení výsledků a delimitaci cenného území je standardní krajinářskou analýzou, která je však usměrněna obsahem identifikace a cílem – výstupem pro památkové péči a pro průměty do územního plánování, specifikovanými v rozpracované metodice typologie historické kulturní krajiny ČR.

II.b Vymezení analyzované ovocnářské krajiny Holovouska a Ostroměřska

Specializovaná mapa s odborným obsahem je věnovaná podtypu ovocnářské krajiny, hodnocené v rámci organické, kontinuálně se vyvíjející kulturní krajiny. Je evidentní, že ovocnářská tradice se projevila v krajině, která však byla využívána převážně jako zemědělská, organizovaná dle jednotlivých sídel a posléze dle panství.

Vymezení hranic ovocnářské krajiny Holovouska – Ostroměřska vycházelo z následujících vlastností krajiny:

- a) Přítomnost, resp. soustředěnost některých znaků, charakteristických pro subtyp ovocnářské krajiny a to jak znaků existujících, tak i těch, které zanikly v pozdějších ovocnářských nebo zemědělských plochách.
- b) Cennost a soustředěnost ostatních znaků osídlení a zemědělského hospodaření v krajině
- c) Kontinuální vývoj ovocnářství od stavu, zaznamenaném na mapě stabilního katastru do současnosti
- d) Ohraničení prostorové (terénními a jinými přírodními i technickými hranicemi) – v krajině seznatelné a ohraničení území částečně i katastrálními hranicemi tak, aby byly výsledky dobře promítnutelné nejenom do nástrojů památkové péče, ale také do nástrojů územního plánování.

Výsledky analýz byly zakresleny do mapy v prostředí ArcGIS a ve stejném prostředí byly zakresleny i hranice ovocnářské krajiny Holovousko – Ostroměřsko.

II.c Definice identifikovaných znaků

- V krajině Holovouska a Ostroměřska byly hledány zejména typologické znaky, zřetelně charakterizující podtyp ovocnářské krajiny, jakými jsou extenzivní ovocné sady, zahrady, výrazná koncentrace ovocných alejí a stromořadí, jakož i luční a polní pozemky s rozptýlenou výsadbou ovocných dřevin ve vazbě na intravilán i v extravilánu, specifické formy modelování terénu (úzké agrární terasy).
- Dobová lokalizace ovocných sadů a dalších forem ovocných výsadeb na území katastru, jejich velikost a půdorysné uspořádání.
- Ostatní znaky zemědělské krajiny, v historii organizované hospodařením panských dvorů – zejména vazby panských sídel na hospodářské dvory, poloha mlýnů

- Znaký prostorové struktury krajiny, jakými je cestní síť silnic a polních cest, zobrazující dimenze a měřítko krajinné mozaiky
- Rozložení sídel – archeologických lokalit, středověkých tvrzí a zámků jakožto významných bodů organizace osídlení krajiny

Tab. 1: Definice znaků ovocnářské krajiny Holovouska a Ostroměřska

Kód znaku	Typ znaku	Charakter znaku	Definice znaku
A1a	Aleje a stromořadí a jejich fragmenty v původní poloze	Struktura linií	Na starých mapách jsou patrné aleje a stromořadí, v jejichž půdorysných stopách jsou přítomny aleje a stromořadí i v současné době. Jedná se o nečetné a to více o cenné stopy historické kulturní krajiny, dokumentující prvky a struktury prostorového členění krajiny a jejího obrazu.
A1b	Pastvinné sady liniové a jejich fragmenty (polní stromořadí) v původní poloze	Struktura linií	Pastvinné sady, které mají liniovou formu a v krajině se většinou projevují jako aleje a (častěji) stromořadí (polní stromořadí), dochované v původních polohách. Jedná se o nečetné a to více o cenné stopy historické kulturní krajiny, dokumentující prvky a struktury prostorového členění krajiny a jejího obrazu.
A2a	Zaniklé aleje a stromořadí	Struktura linií	Úseky zaniklých liniových vegetačních prvků, které byly vyznačeny v mapách, zachycujících historický stav krajiny a které nebyly obnoveny.
A2b	Zaniklé pastvinné sady liniového charakteru	Struktura linií	Zaniklé pastvinné sady, které měly liniovou formu a v krajině se většinou projevovaly jako aleje a (častěji) stromořadí (polní stromořadí).
A3	Novodobé aleje a stromořadí včetně polních stromořadí	Struktura linií	Aleje a stromořadí, provázející silnice a cesty a některé ovocné výsadby na travnatých mezích, které nejsou vyznačeny na starých mapách a nebyly tudíž součástí historické prostorové struktury krajiny.
B1	Zaniklé extenzivní sady polní, luční a pastvinné	plocha	Zaniklé plochy zásadní složky krajinné struktury historické ovocnářské krajiny – extenzivní ovocné sady v krajině. Znak dokládá původní strukturu historické kulturní krajiny a její proměny.
B2	Zaniklé extenzivní sady polní, luční a pastvinné zahrnuté v plochách novodobých intenzivních sadů	plocha	Zaniklé plochy extenzivních ovocných sadů v krajině. Tyto sady však nezanikly zcela, např. přeměnou na trvalý travní porost nebo na omou půdu, ale jejich plochy byly zahrnuty do ploch novodobých převážně nízkokmenných intenzivních produkčních sadů nebo do pokusných a šlechtitelských sadů.
B3	Existující extenzivní sady polní, luční a pastvinné v původních polohách	plocha	existující plochy zásadní složky krajinné struktury historické ovocnářské krajiny – extenzivní ovocné sady v původních polohách, zakreslených v mapě stabilního katastru. Vrstva dokládá původní strukturu historické kulturní krajiny.
B4	Existující extenzivní sady v nových polohách	plocha	Jev zachycuje existující plochy zásadní složky krajinné struktury historické ovocnářské krajiny – extenzivní ovocné sady v nových polohách, které nebyly zakresleny v mapě stabilního katastru. Vrstva dokládá doplnění původní struktury historické kulturní krajiny novodobými ovocnými výsadbami a proměny prostorové struktury a obrazu krajiny.
B5	Intenzivní velkoplošné produkční a šlechtitelské sady	plocha	Jev zachycuje velké plochy intenzivních produkčních a šlechtitelských sadů a výzkumných ploch Výzkumného a šlechtitelského ústavu ovocnářského, které překryly strukturu historické kulturní krajiny a vytvořily novou strukturu, promítající se do obrazu nové ovocnářské

			krajiny.
C1a	Ostroměř, hradiště Hradištko	plocha	Raně středověké hradiště slovanského kmene Charvátů s patrnými zbytky valů. Hradiště se nedochovalo v celé své velikosti – již na konci 10. stol. byla vybudována hradba kolem akropole a rozsáhlé hradiště se zmenšilo právě na rozlohu akropole.
C1b	Holovousy – opevnění – slovanské hradiště	plocha	Dobře zachované zbytky raně středověkého opevnění - slovanského hradiště přibližně oválného tvaru z přelomu 8. a 9. století o rozloze cca 3,3 ha. Nálezy pocházejí z doby halštatské, opevnění je však až slovanské z doby na přelomu 8. a 9. století.
C1c	Ostroměř – tvrz Hradištko	objekt	Tvrz vznikla na ploše zaniklého raně středověkého hradiště. Tvrz byla postavena jako součást hospodářského dvora před rokem 1553. Kolem tvrže nebylo vybudováno opevnění a v roce 1680 je již popisovaná jako opuštěná
C1d	Tvrziště Chloumky	objekt	Stopy tvrziště a příkopu středověké tvrže, připomínané mezi 14. a 18. stol.
C2	Zámek Holovousy	objekt	Zámek s hospodářským dvorem a s parkem představuje významné panské sídlo regionu a centrum Holovouského panství.
C3	Kostel sv. Bartoloměje v Chodovicích	objekt	Původně gotický kostel, přestavěný v 16. stol. a do dnešní podoby upravený v pol. 18. stol. Kulturní dominantu krajiny tvoří kostelní věž, dochovaná z gotického stavu kostela, doplněná cibulovitou bání.
C4	Hospodářský dvůr v Holovousích	areál	Areál hospodářského (panského) dvora v Holovousích. Dochované objekty hospodářského dvora s novodobými objekty, dodržujícími půdorysné uspořádání a měřítko původního dvora, dokumentují návaznost dvora na barokní (později secesně přestavěný) zámek.
C5a	Vodní mlýn - Vobořilův	objekt	Vodní mlýn s funkční turbínou, postavený kolem roku 1530 v Ostroměři
C5b	Vodní mlýn Hlásek (Hlásecký)	objekt	Vodní mlýn č.p. 4 bez funkčního vodního pohonu na východním okraji Ostroměře.
C5c	Vodní mlýn Mezihořský (Machův)	objekt	Vodní mlýn v Dolním Mezihoří č.p. 9 s funkční turbínou se nachází v hlubokém údolí Javorky při severní hranici katastru Holovous v lokalitě Dolní Mezihoří při mlýnském náhonu (Mühlbach).



Obr. II.1: Silnice z Chodovic do Chlumu v květu (foto FSv ČVUT 2018)

II.d Závěry

Závěrem je možno shrnout problémy, které byly stanoveny v cílech této práce.

- a) Identifikace znaků typologických jednotek subtypu ovocnářské krajiny a znaků dalších jednotek, jejichž přítomnost nebo fragmentární projev je možno v území předpokládat, ve smyslu řešené metodiky typologických jednotek historické kulturní krajiny ČR, která je dalším z výstupů projektu DG16P02M034 „Identifikace a prezentace památkového potenciálu historické kulturní krajiny České republiky“. Identifikace je vyjádřena v samostatné kapitole *I.c.2 Krajinné prvky a struktury tradiční ovocnářské krajiny* a je promítnuta do mapy. Je nutno konstatovat, že **v krajině s ovocnářským využitím, rozvíjejícím se do současné doby, nebylo nalezeno výraznější množství vegetačních prvků a struktur v polohách, zobrazených v mapách stabilního katastru.**
- b) Nastínění problémů památkové ochrany hodnot ovocnářské historické kulturní krajiny v případě, kdy se takováto krajina kontinuálně vyvíjí a mění se způsoby hospodaření, ovlivňující zásadně dochovanost historických krajinných prvků a struktur je věnována kapitola *II.d.1 Holovousko jako kontinuálně se vyvíjející kulturní krajina s překrýváním stop historické ovocnářské kultivace a současného využití v obrazu krajiny*. Je třeba však předem upozornit na to, že **ochrana vegetačních prvků krajiny – zejména těch, které jsou součástí soukromého hospodářství (zahrady a sady) – bude velmi obtížná a je zajistitelná spíše ochranou krajinného rázu nebo dotační podporou údržby sadů a hospodaření v nich.**
- c) Struktuře obrazu současného stavu ovocnářské krajiny Holovouska a Ostroměřska z hlediska vývoje krajiny a proměn jejího obrazu je věnována kapitola *II.d.2 Prolínání charakteristických znaků ovocnářské krajiny s obecnými (ostatními) znaky zemědělské polní krajiny nebo historické kulturní krajiny hospodářských dvorů*.
- d) Definice specifických rysů ovocnářské krajiny jakožto kontinuálně se vyvíjející kulturní krajiny a zároveň jako historické kulturní krajiny, představující takový segment krajiny, který je významný z hlediska kulturně historických hodnot krajiny je popsána v kapitole *II.d.3 Identifikované krajinné prvky a struktury tradiční ovocnářské krajiny a jejich prostorová skladba*

II.d.1 Holovousko jako kontinuálně se vyvíjející kulturní krajina s překrýváním stop historické ovocnářské kultivace a současného využití v obrazu krajiny

Holovousko a Ostroměřsko je příkladem kontinuálně se vyvíjející kulturní krajiny s historií tradičního ovocnářství, které se vyvíjí až do současnosti. V této krajině **byly přítomny soustředěné znaky podtypu HiKK - ovocnářské krajiny**, ale podobně jako v dalších tradičních ovocnářských - kontinuálně se vyvíjejících (nikoliv reliktních) krajinách - **jsou takové znaky povětšinou setřeny novodobým ovocnářským využitím.**

Krajina s archeologickými památkami, středověkou tvrzí, zámek v Holovousích, hospodářskými dvory, mlýny, lázněmi, kamenolomem a ovocnářskými krajinnými strukturami **představuje určité charakteristické prostředí existujícím i nově vzniklým krajinným strukturám. Právě prostor volné krajiny, která vytváří prostředí krajiné struktury se strukturami ovocnářskými, strukturou osídlení, vztahem významných míst a budov a s nehmotným významem regionálních ovocných odrůd, je předmětem pozornosti památkové péče.**

Tak je tomu i v legislativě SRN a jednotlivých spolkových zemí. Podle spolkového zákona o ochraně přírody - § 29 BNatSchG jsou předmětem ochrany krajinné složky (Geschützte Landschaftsbestandteile), kterými jsou zelené porosty, např. skupiny stromů, keřové porosty a aleje. Jedná se přitom nikoli jenom o jednotlivé prvky, ale o **celkový porost** (strukturu), **složený z jednotlivých prvků v určitém území** (KEMPER 2015).

Základem ochrany hodnot součástí historické kulturní krajiny je zejména péče o obraz krajiny (§ 29 Abs. 1 S. 1 Nr. 2 Alt. 3 BNatSchG) a **vyloučení škodlivých vlivů**, resp. **péče, uchovávající obraz krajiny**. Hodnoty obrazu krajiny musí přitom být kvalifikovány jako historické (kulturně-historické) (KEMPER 2015).

Možností ochrany historické kulturní krajiny, resp. jejích částí je též **ochrana okolí památky v rozsahu, který pro její vzhled důležitý** (§ 10 Abs. 1 DSchG BE). **Památkový význam okolí vyvstává zvláště tehdy, pokud určitý počet jednotlivých památek lze definovat jako soubor. To lze velmi dobře vztáhnout právě na historickou kulturní krajinu, kde je třeba chránit volné plochy, do kterých „vyzařuje“ význam památek, resp. - v případě Holovouska - prvků historických krajinných ovocnářských struktur** (KEMPER 2015).

Tyto poznatky je možno vztáhnout na zdánlivý rozpor čistoty a soustředěnosti znaků a hodnot kulturně historických v historické kulturní krajině a promísení znaků v kontinuálně se vyvíjející kulturní krajině.

Definování *organicky vyvinuté krajiny - kontinuálně se vyvíjející* a vymezení hranic jednotlivých krajin pomocí kritérií, popisující specifický charakter takových krajin vychází z definic základních pojmů, týkajících se kulturní krajiny a předmětu její ochrany. Organicky vyvinutá krajina, která se kontinuálně vyvíjí, je v našich podmínkách nejčastější hospodářsky využívanou krajinou, ve které se překrývají vrstvy, vyjadřující jednotlivé etapy vývoje určité krajiny. Přitom některé vrstvy mohou být velmi výrazné a vedle jevů provázejících dnešní hospodářské využívání, zobrazují velmi cenné a v některých případech zřetelně dochované stopy určité vývojové etapy. Pokud za kontinuálně se vyvíjející struktury krajiny považujeme struktury vytvořené osidlováním krajiny a funkcemi souvisejícími se sídly, stejně jako různé formy hospodářského využití krajiny (zemědělské, lesní, rybníční, těžbu), zjistíme, že taková krajina pokrývá většinu území.

Předmětem zkoumání však není obecně kulturní krajina nýbrž historická kulturní krajina, která má další kvalitu (hodnotu), která zužuje šíři pojmu *kulturní krajina*. **Touto kvalitou je přítomnost hodnot kulturního, resp. architektonického dědictví.**

Podle Úmluvy o ochraně světového kulturního a přírodního dědictví mohou být za *kulturní dědictví* považovány *výtvořiny člověka či kombinovaná díla přírody a člověka a oblastí zahrnující místa archeologických nálezů mající výjimečnou světovou hodnotu z dějinného, estetického, etnologického či antropologického hlediska.*

Podle Úmluvy o ochraně architektonického dědictví Evropy se rozumí výrazem *architektonické dědictví místa: kombinovaná díla člověka a přírody, jimiž jsou oblasti částečně zastavěné a dostatečně charakteristické a homogenní, aby byly topograficky vymežitelnými jednotkami, která jsou pozoruhodná svým historickým, archeologickým, uměleckým, vědeckým, společenským nebo technickým významem.*

Pozornost při definování organicky vyvinuté krajiny - kontinuálně se vyvíjející je proto věnována takovým kulturním krajinám, kde jsou v takové značné míře soustředěny

kulturní hodnoty, že je veřejným zájmem takové segmenty krajiny chránit a to sice prostřednictvím státní památkové péče nebo ochrany přírody či nástroji územního plánování. Jedná se o kulturní krajinu s památkovým potenciálem. Cílem výzkumu je vytvořit typologii takových krajiny (HiKK), ve kterých je nutno brát ohled na dochované kulturní hodnoty a je nutno takové hodnoty chránit a rozvíjet. To může být podkladem jak pro činnost památkové péče, tak pro činnost ochrany přírody a pro územní plánování (**navrhovaný jev ÚAP „cenné segmenty kulturní krajiny“**).

V soustavě pojmů *kulturní krajina – organicky vyvinutá krajina kontinuální - historická kulturní krajina (HiKK)* má HiKK soustředěny kulturní hodnoty a je proto pojímána jako předmět památkové péče. Cílem typologie je vymezení segmentů historické kulturní krajiny, která je současně organicky vyvinutou krajinou kontinuální - krajinou se soustředěnými kulturními hodnotami, které je třeba chránit a rozvíjet prostředky památkové péče, ochrany přírody, nástroji územního plánování a krajinného plánování.

Z provedených průzkumů a výše uvedených analýz vyplývá **nutnost vymezení cenných ovocnářských krajin, kontinuálně se vyvíjejících a organicky uspořádaných, se zahrnutím jednotlivých fází, dokumentujících kontinuitu hospodářského využití a proměn forem hospodaření. Bude se proto jednat o celky zemědělských krajin s přítomnými hodnotami kulturně-historickými a památkovými, s etapami tradičního extenzivního ovocnářství a rovněž s novodobými strukturami intenzivního ovocnářství**. Vzniká velmi úrznorodá struktura krajiny, vyznačující se rovněž velmi různorodým krajinným obrazem, ve kterém však **převládá výrazný projev ovocnářské tradice**. Takovým územím je i krajina Holovouska – Ostroměřska v Podchlumí.

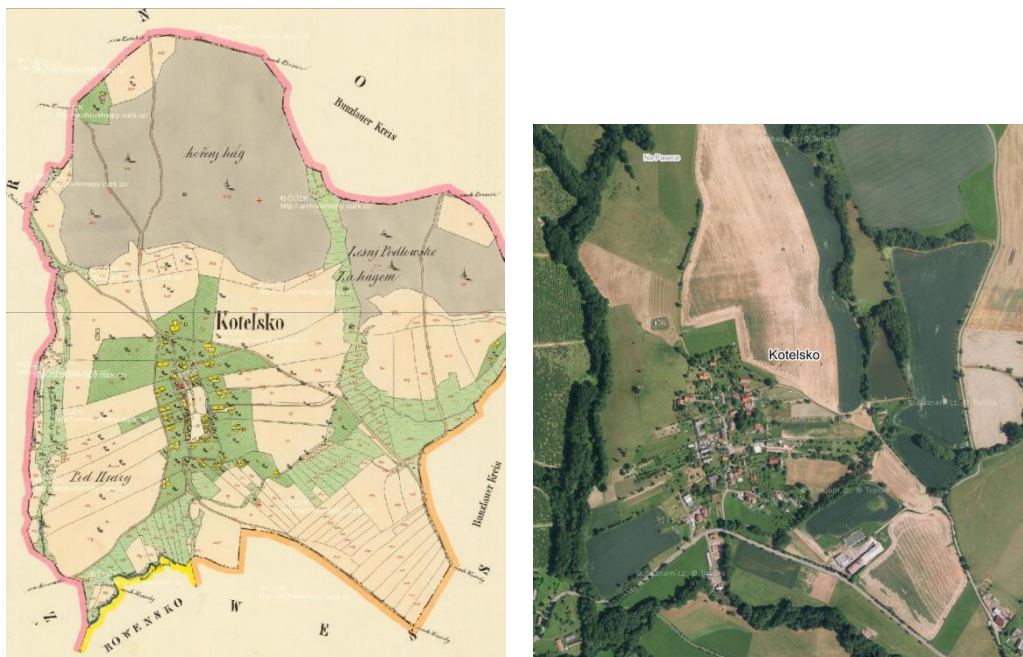
II.d.2 Prolínání charakteristických znaků ovocnářské krajiny s obecnými (ostatními) znaky zemědělské polní krajiny nebo historické kulturní krajiny hospodářských dvorů.

Analýzy historické kulturní krajiny Holovouska a Ostroměřska poukázaly na specifické aspekty kulturně-historických hodnot a zájmů památkové ochrany ovocnářské krajiny. Specifičnost tkví v tom, že pěstování ovocných stromů vedle vhodnosti přírodních podmínek a vedle kulturně historických podmínek, jakými je např. podpora ze strany vrchnosti nebo státu¹⁹, nevyžadovalo významné a v krajině viditelné krajinářské úpravy (s výjimkou agrárních teras, které však nemusely být určeny výhradně pro ovocné sady) ani významné a trvalé zděné stavby. Tak jsou v krajině velmi sporadicky identifikovatelné stopy ovocných výsadeb (spíše plochy zaniklých nebo později obnovených zahrad), které by pocházely z doby předbělohorské a starší, kterými jsou zahrady a sady středověkých klášterů, hradních zahrádek a renesančních panských sídel (zahrady a štěpnice). Polohy středověkých lokalit ovocnářských výsadeb ve zkoumaném území nelze pro účely památkové péče spolehlivě identifikovat. Lze předpokládat, že ovocné stromy byly vysazovány v okolí většiny sídel mimo pozemky využívané pro trojpolní hospodaření (WÜSTER 1999). Na Holovousku se nenachází klášter, v jehož zahradách nebo sadech by bylo možno předpokládat ovocné výsadby.

Zánik zahrad v období třicetileté války souviselo i se zánikem nebo podstatnými vylidněním venkovských sídel. Wüster uvádí, že po třicetileté válce došlo k rozvoji výsadeb ovocných stromů a to z praktických důvodů nutnosti trvanlivějších nápojů, kompenzujících nedostatek čisté vody (pivo, víno, mošt), V 18. století dochází k rozvoji ovocnářských

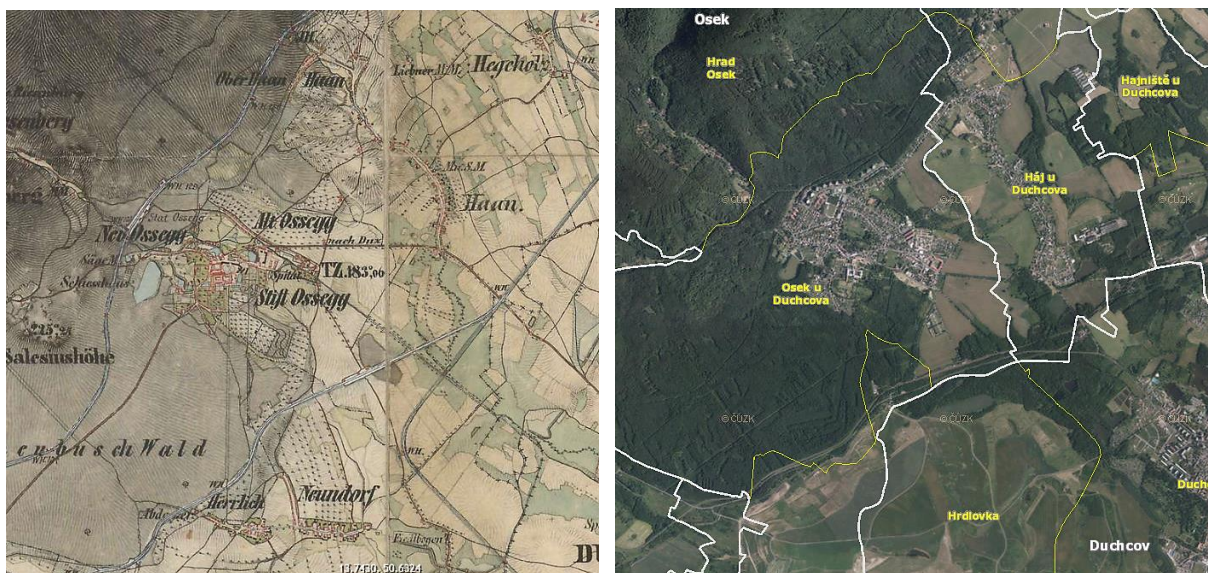
¹⁹ *Naturschutzbund Burgenland, 2013, WÜSTER 1999*

regionů, podporovanému vrchností. Pěstování ovoce ve spojení s pálenicemi a moštárnami se jeví jako velmi ekonomické a tak např. Württenberské vévodské školky produkovaly 100.000 sazenic ovocných stromů ročně. (WÜSTER 1999).



Obr. II.2 a II.3: Zánik polních sadů (v jihozápadním sektoru jsou patrné fragmenty) a změny struktury krajiny je patrná i v tradiční ovocnářské krajině Českého ráje na katastru Koteliska (<https://geoportal.gov.cz/web/quest/map>, www.mapy.cz)

V některých segmentech krajiny s tradicí pěstování ovoce jsou však stopy extenzivních sadů, stromořadí a alejí částečně nebo zcela setřeny. Ukazuje to příklad okolí Oseka v Severních Čechách nebo dokonce tak tradičního ovocnářského kraje, jakým je Český ráj.



Obr. II.4 a II.5: Okolí Oseka na mapě II. vojenského mapování (www.mapire.eu) a okolí Oseka na ortofotomapě – plochy sadů v okolí Oseka a Háje u Duchcova již zanikly (<https://geoportal.gov.cz/web/quest/map>)

Rovněž stáří ovocných stromů neumožňuje – až na výjimky, představované např. památnými stromy - nalézt svědectví mimořádně starých historických výsadeb v krajině.

Mezi památnými stromy ČR²⁰ se nachází několik hrušní (Hrušeň obecná, *Pyrus communis*) – Hrušeň zelenka v okr. Kladno, stáří 200 let, Bílá Hrušeň, okr. Pardubice, stáří 150 let, Hrušeň U rybníku, okr. Ústí nad Orlicí, stáří 300 let, Hrušeň v Prakšicích, okr. Uherské Hradiště, stáří 250 let), jedna třešeň (Třešeň Na Hrádečku, okr. Trutnov, stáří 150 let) a několik jeřábů (*Sorbus torminalis*, *Sorbus aria*, *Sorbus domestica*, *Sorbus intermedia* ve stáří 100 – 200 let, výjimkou je Železný břek v okr. Beroun ve stáří 300 let). Staré ovocné aleje a staré sady, u kterých je patrné, že nebyly obnovovány novými výsadbami, byly velmi často založeny v 50. a 60. letech 20. století. Tento věk ovocných stromů (zejména třešní a jabloní) je z hlediska dalšího vývoje těchto vegetačních prvků neperspektivní. **Rozpadající se ovocné stromy nebo celé sady mohou být významné z hlediska ochrany přírody, ale obtížně uchopitelné z hlediska památkové péče.** Bez dotační podpory ze strany památkové péče bude obtížné přimět soukromého majitele (fyzickou osobu) k obnově sadu do podoby extenzivního různodruhového lučního sadu s vysokokmennými odrůdami, když takový sad je ekonomicky neefektivní a z hlediska údržby náročný.

Bez ohledu na výše uvedené pochybnosti jsou vegetační prvky ovocných výsadeb a jejich struktury (např. členění polí stromořadími na mezních pásech nebo zbytky vysokokmenných extenzivních lučních nebo pastvinných sadů v zemědělsky obtížně obhospodařovatelných svažitých polohách) významným identifikačním znakem ovocnářské krajiny. **Vegetační prvky mohou v krajině totiž představovat prvky kulturní krajiny, jejichž dominance v území vytváří charakteristické území kulturních krajin.** Tyto krajiny jsou vzájemně podobné díky přítomnosti **dominantních typů prvků a jejich struktur** (LfULG 2012).

Segmenty krajin s velkým podílem ovocných sadů tvořily v minulosti pouze část větších hospodářských celků zemědělských krajin. Mají návaznosti na dřívější strukturu osídlení, rozmístění panských hospodářských dvorů a na strukturu dalších běžných součástí (resp. staveb) historické zemědělské krajiny. Ovocnářská krajina má proto často návaznost na strukturu zemědělské krajiny polní (s převahou orné půdy) a na jevy, které se v takové krajině objevují. Jedná se zejména o jevy, uvedené dále:

- Prvky a struktury, vytvořené v důsledku jiného hospodářského nebo funkčního využití krajiny, které v současnosti pokračuje a navazuje na historický způsob využití krajiny. I takové krajiny mohou být při přítomnosti určitých specifických hodnot předmětem zájmu památkové péče, jak uvádí R. Zittlau - **jako předmět ochrany vnímáme v dnešní době i takové krajiny, které sice ztratily některé své historické hodnoty, ale získaly hodnoty nové** (ZITTLAU 2010)
- Struktury, vzniklé v různých obdobích vývoje, kdy se prolínaly a vzájemně doplňovaly důvody a potřeby užitkového využití krajiny společně s jinými důvody a cíli
- Dochované historické krajinné struktury, tj. struktury vzniklé do poloviny 20. století. U ovocnářské krajiny nelze brát za časové rozhraní rok 1950, protože v poválečném období, stejně jako i v jiných evropských zemích²¹, došlo k výsadbám ovocných stromů, zejména alejí a stromořadí, ať už v dřívějších lokalitách, nebo v nových polohách. Pozornost byla v 50. letech věnována pomologii a byly vydány četné

²⁰ Památné stromy, Olympia Praha, 2003

²¹ Po 2. světové válce – v době nedostatku potravin - se projevil význam ovocných stromů pro potřeby obyvatel. V Rakousku bylo vysazování ovocných stromů podporováno úřady, které poskytovaly zemědělcům stromky pro výsadby. Mnohé z dnešních dochovaných extenzivních sadů ve spolkové zemi Burgenland pochází právě ze 40. a 50. let. 20. století. (Naturschutzbund Burgenland, 2013)

odborné práce – Macoun 1949, Kamenický, Kohout 1957, Kohout 1957 a další. Teprve v 60. létech byly propagovány intenzivní ovocné sady, s cílem zvýšit spotřebu ovoce na obyvatele (SOUČKOVÁ). Úpadek extenzivních sadů v tradičních ovocnářských regionech a jejich uchování v podhorských oblastech bylo patrné nejenom u nás, ale i v zahraničí²².

- Dochované rozložení sídel v krajině a urbanistické struktury sídel, které jsou navzdory novodobé výstavbě poměrně výraznými stopami historické kultivace krajiny.
- Dochovanost charakteristických staveb, která je však u drobných staveb pro ovocnářství (zejména sušárny) velmi sporadická, neboť s poklesem zájmu o sušení ovoce takové stavby zanikly. Moštárny a pálenice v současné době představují součást novodobé struktury některých obcí. V krajině jsou proto přítomny spíše stavby, související se zemědělským hospodařením²³.
- Přítomnost prvků a struktur zemědělského a vodního hospodaření a znaků dalších hospodářských činností, souvisejících se starší kultivací krajiny (rybníky – i zaniklé) a s kulturním, ekonomickým a technickým vývojem konce 18. a průběhu 19. a 20. století (až do poloviny 20. stol.).

Jak uvádí Zittlau, je třeba definovat výřez historické kulturní krajiny s památkovými hodnotami oproti jinému výřezu bez památkových hodnot. Je třeba najít práh, který vyznačuje rozdíl mezi těmito krajinami. Památkové hodnoty musí být v krajině čitelně vyjádřeny historickými znaky (ZITTLAU 2010). V tradičních, kontinuálně se vyvíjejících ovocnářských krajinách se jedná na jedné straně o charakteristické prvky a struktury ovocných výsadeb (vysokokmenné a různodruhovité extenzivní luční, pastvinné nebo polní sady, polní aleje) a na druhé straně prvky (zejména stavební) zemědělské krajiny, vztahující se k organizaci hospodářských dvorů.



Obr. II.6 a II.7: Staré dochované extenzivní sady (Holovousko – Podchlumí, Sytovsko – Podkrkonoší) v podstatně změně struktury krajiny (foto FSv ČVUT).

²² 60. léta 20. století znamenají úpadek extenzivních sadů, což souviselo s mechanizací zemědělství, úbytkem pracovních sil na venkově a změnou požadavků spotřebitelů. Intenzivní ovocné plantáže se staly hlavní formou produkce stolního ovoce, zatímco pěstování ovoce v extenzivních sadech se stalo ekonomicky neatraktivní. Ve spolkové zemi Burgenland klesla rozloha extenzivních sadů na 15% původní rozlohy, což přineslo velké ztráty nejenom na kráse krajiny a na regionálním kulturním dědictví, ale také na ekologicky cenných lokalitách a na četnosti dochovaných odrůd (Naturschutzbund Burgenland, 2013)

²³ Zemědělská krajina polní byla charakteristická přítomností hospodářských staveb, jakými jsou hospodářské dvory, stodoly, sýpky, špýchary, seníky, ovčiny, kovárný, pazderny, valchy. S postupující efektivitou hospodaření a nutnosti zpracování výpěstků se soustava staveb a zařízení panského hospodářského celku rozšiřuje o další obilní mlýny, palímy lihu, pivovarnické stavby, olejny, lisovny, mlékárny, škrobárny, sušárny lnu, sušárny chmele, bělidla, hamry, cihelny a vápenky. Vzhledem k tomu, že v hospodářském celku jsou i lesní porosty, jsou součástí hospodářského celku i hájovny, pily, mlíře, kolomazny, lovecké zámečky.

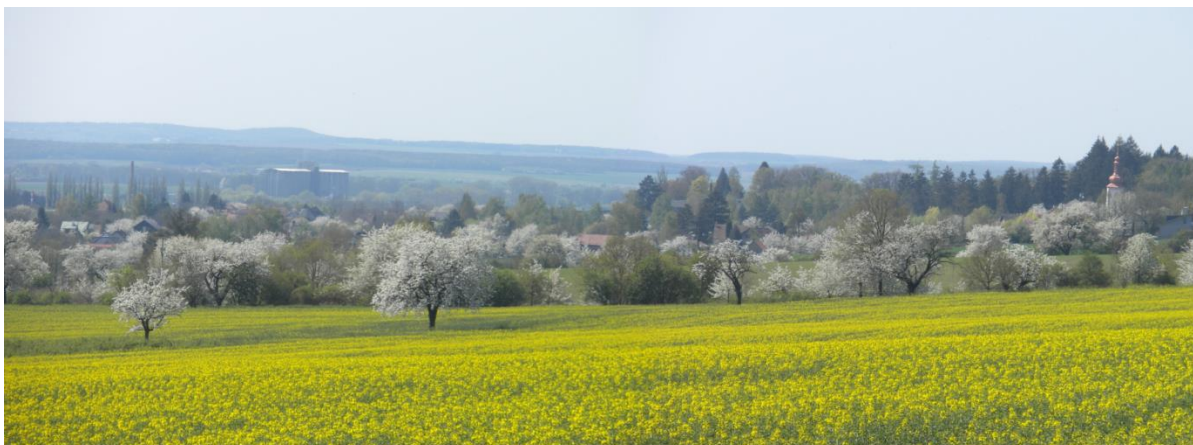


Obr. II.8: Staré dochované extenzivní sady (Holovousko – Podchlumí, Sytovsko – Podkrkonoší) v podstatně změně struktury krajiny (foto FSv ČVUT).



Obr. II.9 a II.10: Chlum – polní stromořadí

V krajině vzniká charakteristická prostorová struktura, vytvářející obraz krajiny a její rázovitost. Na tom se podílí i proměnlivost obrazu krajiny v různých ročních obdobích, kdy vystupují do popředí tzv. efemerní – pomíjivé – aspekty obrazu krajiny, tkvící v barevnosti kvetoucích sadů. Prostorové uspořádání a krajinná struktura, vizuální charakter a nehmotné hodnoty krajiny, jsou důležitými identifikačními hlediska při hledání cennosti historické kulturní krajiny (CDT 1999).



Obr. II.11: Chodovice - efemerní efekt kvetoucích sadů a polních stromořadí (foto FSv ČVUT 2017)

Kulturní krajina extenzivních lučních sadů východního podhůří Krušných hor se vyznačuje přítomností takových charakteristických znaků, jako jsou vedle hlavního znaku – extenzivních sadů i agrární terasy, kamenné snosy a zídky a mokré louky (LfULG 2012).

Krajinu zemědělskou s rozvinutým ovocnářstvím spoluvytvářejí **plochy ovocných sadů jakožto nápadného znaku charakteru krajiny**. Problém v identifikaci dochovaných struktur ovocnářských krajin spočívá v tom, že zhruba v polovině 20. století se rozšířilo zakládání sadů intenzivního produkčního charakteru, které zpočátku využívaly vysokokmenných tvarů. Od 60. let se rozšířily intenzivní sady, využívající nízkokmenné tvary ovocných stromů a specifické odrůdy. Rozsáhlé intenzivní sady překryly často původní historickou strukturu krajiny se stromořadími ovocných stromů na mezích a podél cest v podobě ovocných alejí. S intenzivním pěstováním ovoce došlo k postupnému zániku extenzivních – lučních a polních sadů – zatravněných nebo se zemědělskými plodinami a keři. Množství starých sadů bylo vykáčeno nebo zarostlo náletovými dřevinami. Struktura krajiny se změnila a změnil se i její charakter.



Obr. II.12: Silnice i/35 s fragmentem topolové aleje císařské silnice (foto FSv ČVUT 2017).

Struktura krajiny i měřítko jejího členění se změnilo, intenzivní sady změnilы obraz krajiny v její struktuře, textuře, sezonní barevnosti i v nových vazbách na hospodářské zázemí. Zatímco dříve byly ovocné stromy - sady, aleje a solitérní stromy – součástí zemědělské krajiny a byly vázány na zemědělské usedlosti (sloužily k samozásobení i k prodeji) a na vesnici, ve které se nacházely např. sušárny ovoce, v současné době jsou intenzivní sady vázány na hospodářské zázemí zajišťující skladování, třídění a balení ovoce, eventuálně expedici pro další potravinářské zpracování. Jedná se o stavby, plochy a areály zcela jiného měřítka, než bylo měřítko historické krajiny např. v 18. a 19. stol.





Obr. II.13 a II.14: Drobné enklávy extenzivních forem pěstování ovoce v katastru obce Chlum můžeme hledat ve venkovských zahradách s vysokokmennými starými odrůdami, s druhovou pestrostí a různorodostí stáří a forem, přiléhajících k tradičním usedlostem a chalupám ve vesnických sídlech. Na zahrady navazují polní sady v původních stopách dle mapy stabilního katastru nebo doplněné v 50. letech 20. stol. (foto FSv ČVUT).



Obr. II.15: Chlum uprostřed zharad, sadů, polních stromořadí a alejí (foto FSv ČVUT 2018)



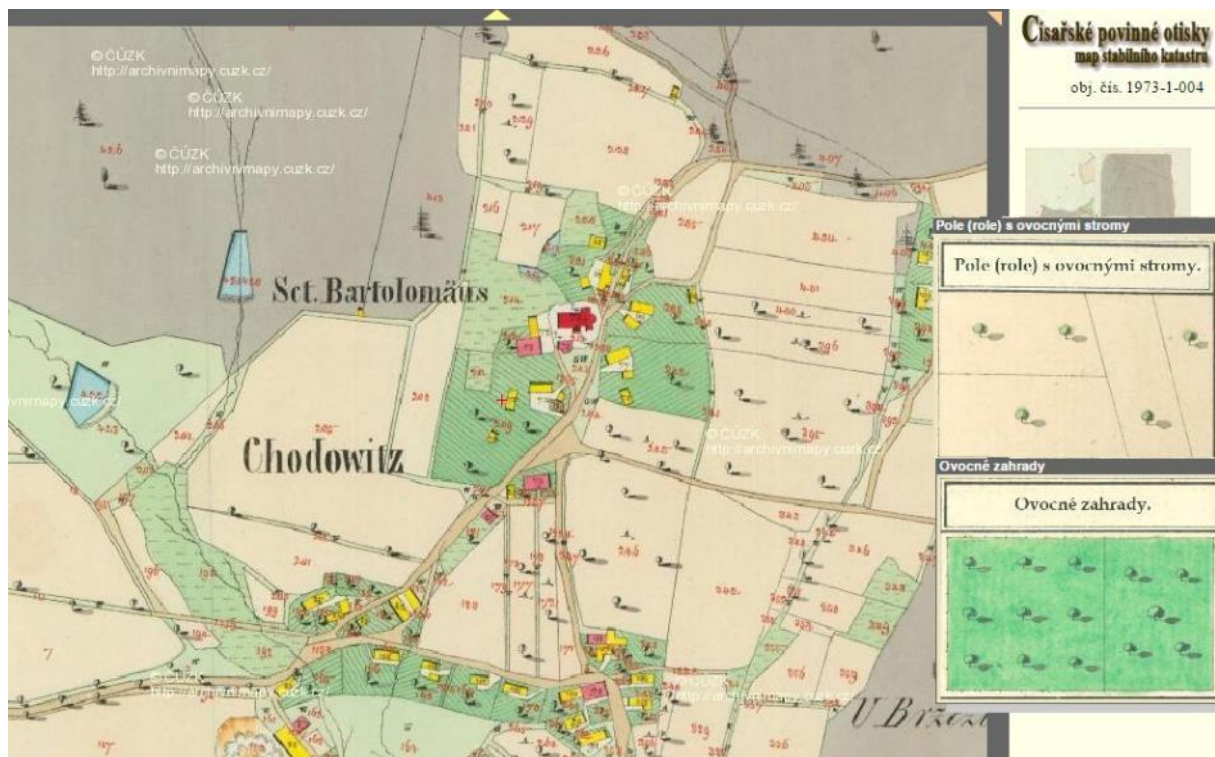
Obr. II.16: Na ortofoto je patrný zásadní rozdíl krajinné struktury katastru obce Holovousy s intenzivními ovocnými sady, táhnoucími se od Holovous vzhůru svahem ke Chloumku a také jižně od silnice I/35 do ploch zemědělské půdy (tradičně ohraničené ovocnými alejemi po hranicích pozemků a podél cest) a krajinné struktury obce Chlum – bez intenzivních sadů (www.mapy.cz)

II.d.3 Identifikované krajinné prvky a struktury tradiční ovocnářské krajiny a jejich prostorová skladba

V krajině Holovouska a Ostroměřska hrají roli charakteristické znaky, které jsou typické pro ovocnářskou krajinu a definují specifické rysy krajiny Podchlumí. Jedná se o následující znaky, textově i graficky vyjádřené v této specializované mapě a v její textové a tabulkové části.

Sady extenzivní a intenzivní, prvky a struktury liniové zeleně

Existující extenzivní sady polní, luční a pastvinné v původních polohách, existující extenzivní sady v nových polohách, zaniklé extenzivní sady polní, luční a pastvinné, zaniklé extenzivní sady polní, luční a pastvinné zahrnuté v plochách novodobých intenzivních sadů, intenzivní velkoplošné produkční sady, aleje a stromořadí a jejich fragmenty včetně polních stromořadí v původní poloze., pastvinné sady liniové a jejich fragmenty (polních stromořadí) v původní poloze, zaniklé aleje a stromořadí včetně polních sadů liniových (polních stromořadí), zaniklé aleje a stromořadí včetně polních sadů liniových (polních stromořadí).



Obr. II.17: Louky s ovocnými stromy (luční sady) a zahrady na mapě stabilního katastru na příkladu Chodovic (<http://historickemapy.cuzk.cz>)



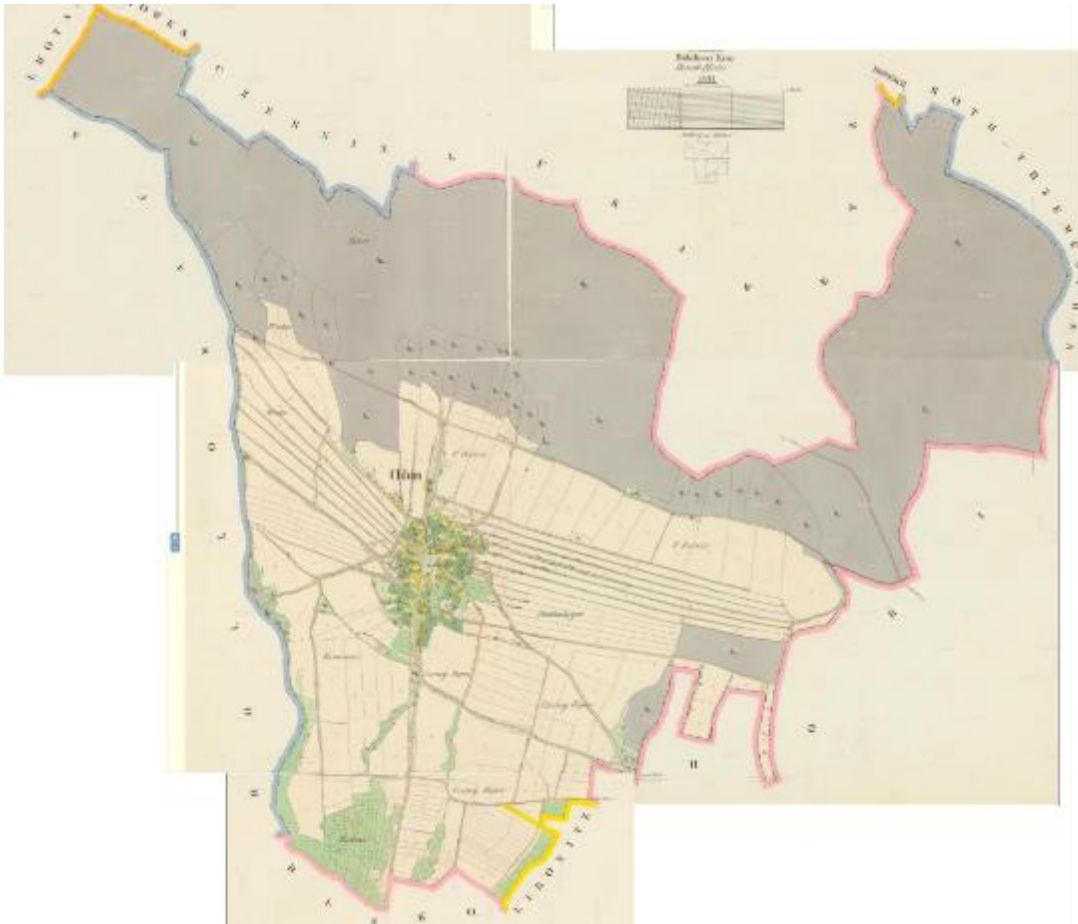
Obr. II.18: Louky s ovocnými stromy (luční sady) a zahrady na mapě stabilního katastru na příkladu Holovous (<http://historickemapy.cuzk.cz>)



Obr. II.19: Podchlumí v prostoru od Vojic přes Podhorní Újezd, Ostroměř, Holovousy, Chodovice ke Chlumu na mapě III. vojenského mapování (<http://mapire.eu>)



Obr. II.20: Počátky rozlehlých velkoplošných intenzivních sadů na Holovousku na historickém ortofoto z 50. let (<https://geoportal.gov.cz>)



Obr. II.21: Chlum na mapě stabilního katastru (<http://historickemapy.cuzk.cz>)



Obr. II.22 – II.25: Okolí Chlumu s návazností zahrad na polní stromořadí vytváří výraznou strukturu dokumentující nejenom členění historické polužiny, ale zejména využití ovocných stromů v krajině (foto FSv ČVUT 2018)

Pracovní schéma vyjadřuje zásadní jev ovocnářské tradiční krajiny – přítomnost či nepřítomnost extenzivních sadů, zachycených na mapě stabilního katastru. Toto schéma vyjadřuje velmi čitelně dřívější prostorovou strukturu krajiny a dokumentuje skutečnost, že naprostá většina extenzivních polních, lučních a pastvinných sadů, které jsou zobrazeny na mapě stabilního katastru, zaniklo nebo bylo pohlceno novodobými intenzivními sady. Na schématu vyniká původní rozložení sadů ve svazích Mlázovického a Hořického Chlumu.

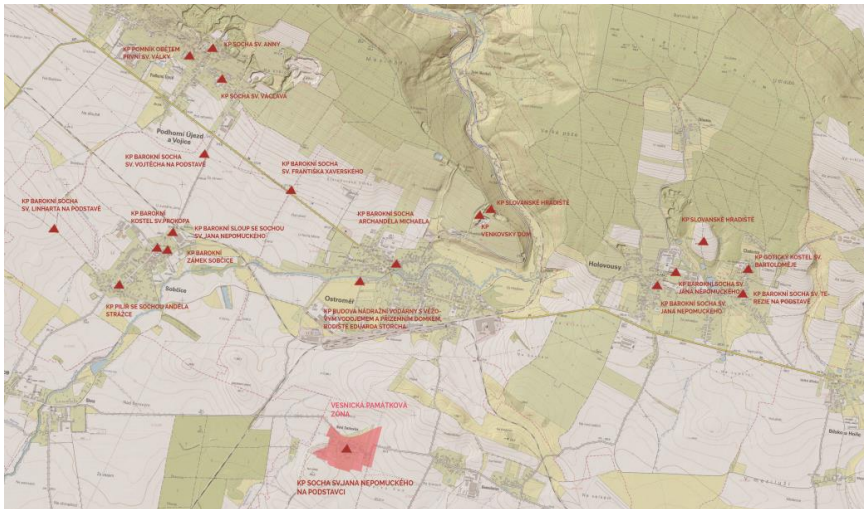


Obr. II.26: Zaniklé a existující sady dle zákresu v mapách stabilního katastru. Světle zelenou barvou jsou vyznačeny sady jak dochované v původních polohách dle mapy stabilního katastru, tak i sady polohově dochované, ale pohlcené novodobými intenzivními sady (pracovní analytický materiál 2019)

Důležité body osídlení a hospodářského využití krajiny

Archeologické lokality – hradiště, tvrze, kostel, zámek, struktura sídel, hospodářský dvůr, mlýny





Obr. II.27 a II.28: *Struktura sídel, kulturní památky (pracovní analytický materiál 2019)*

Schéma ukazuje, že rozložení sídel (struktura osídlení) zůstala zachována včetně poměrně zachované struktury Chlumu. Nejvíce byla změněna struktura Ostroměře a to v souvislosti s rozvojem sídla na konci 19. stol. na významné železniční křižovatce. Schéma rozložení kulturních památek ukazuje, že krajina Holovouska a Ostroměřska vytváří prostředí nejenom prostorové struktury ovocnářských prvků, ale také kulturním památkám, které doplňují kulturní rozměr tohoto segmentu krajiny.

Prostorová skladba a měřítko krajiny

Cestní síť – dochované a zaniklé cesty

Na schématu je patrné prořídnutí sítě polních cest v důsledku scelování ploch orné půdy. Zmenšuje se možnost průchodnosti krajinou pro obyvatele a zásadně se zvětšuje měřítko krajinné mozaiky. V krajině Holovouska a Ostroměřska nebyly velké plochy scelené dominikální půdy – některé přiléhaly k hospodářskému dvoru v Holovousích a k zaniklému dvoru v Domoslavicích, kde se jednalo o Holovouské panství, takže tyto změny v obrazu členění krajiny jsou značné.

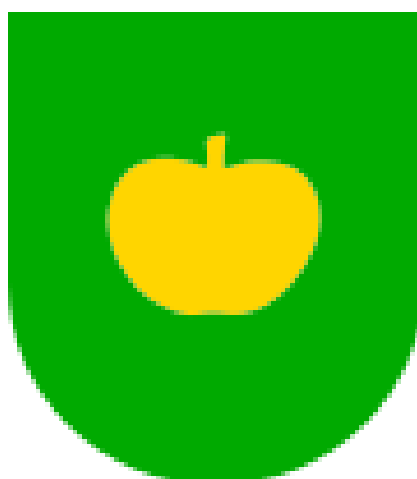


Obr. II.29 a II.30: *Silnice a cesty významné a vedlejší, existující zaniklé (pracovní analytický materiál 2019)*

Nehmotné hodnoty

Tradiční odrůdy vyselektované na Holovousku a Ostroměřsku

Jabloň	Holovouský malináč / Holovouské malinové
Třešeň	Třešeň Karešova/Karšovka Holovouská chrupka
Ořešák	Ořešák vlašský – Saturn



Obr. Il.31: Holovouské malinové – ilustrativní obrázek (<http://taxonweb.cz/t/1448>), Znak obce Holovousy ([https://cs.wikipedia.org/wiki/Holovousy_\(okres_Ji%C4%8D%C3%ADn\)#/media/Soubor:Holovousy_Hořice-znak.svg](https://cs.wikipedia.org/wiki/Holovousy_(okres_Ji%C4%8D%C3%ADn)#/media/Soubor:Holovousy_Hořice-znak.svg))

Literatura

- BERANOVÁ, M. – KUBAČÁK, A.: *Dějiny zemědělství v Čechách a na Moravě*; LIBRI, Praha 2010
- CULEK, M., GRULICH, V., LAŠTŮVKA, Z., DIVÍŠEK, J.: *Biogeografické regiony České republiky*. Brno: Masarykova univerzita, 2013
- ČTVERÁK, V., LUTOVSKÝ, M., SLABINA, M., SMEJTEK, L.: *Encyklopedie hradišť v Čechách*, Libri 2003
- DAVID, P. – Soukup, VI. (2000): *555 památek lidové architektury České republiky*, Kartografia Praha
- General guidelines for identifying and evaluating historic landscapes*, CDT, Sacramento, 1999
- HIEKE, K.: *České zámecké parky a jejich dřeviny*, Praha 1984
- Historische Kulturlandschaften Sachsens*: Schriftenreihe, Heft 33/2012, Landesamt für Umwelt, Landwirtschaft und Geologie, Freistaat Sachsen, (LfULG 2012)
- KEMPER, T.: *Der Schutz historischer Kulturlandschaften nach deutschem Recht im Lichte der Europäischen Landschaftskonvention*, Eberhard Karls Universität Tübingen, 2015
- Kol.: *Encyklopedie českých tvrzí, I. díl*, Argo, Praha 1997
- Kolektiv autorů: *Hrady, zámky a tvrze v Čechách, na Moravě a ve Slezsku, IV – Východní Čechy*, Svoboda 1989
- KŘIVANOVÁ, M.,- ŠTĚPÁN, L.: *Lidové stavitelství Východních Čech*, Garamon, Hradec Králové, 2001.
- KUČA, K. *Chlumecko, Novobydžovsko: historie a architektonické památky Pocidliní, 2. díl*. 1., Hradec Králové, Balustráda, 1995.
- KUČA, K. (2009): *Půdorysné typy sídel*, Atlas krajiny, MŽP, VÚKOZ.
- KUPKA, J.: *Krajiny kulturní a historické. Vliv hodnot kulturní a historické charakteristiky na krajinný ráz naší krajiny*. Praha: ČVUT, 2010
- KUPKA, J.: *Duchovní význam místa jako hodnota území*. Urbanismus a územní rozvoj, roč. XII, č. 3, s. 46-50. 2009.
- KÜSTER, h.: *Geschichte der Landschaft in Mitteleuropa*; C.H. BECK München, 1999
- KVĚT, R.: *Atlas starých stezek a cest na území České republiky*, studio VIDI Brno 2011
- LANDZETTEL, W.: *Ländliche Neuordnung - Zugang zum Wesen von Dorf und Landschaft*. In: *Berichte zur Ländlichen Neuordnung*, Heft 65, 39-55, 1990,
- Lidová kultura – národopisná encyklopedie Čech, Moravy a Slezska*, Praha 2007
- Lexikon historických míst Čech a Moravy*, Argo 2001
- LÖW, J. – MÍČHAL, I.: *Krajinný ráz*. Kostelec nad Černými lesy: Lesnická práce, 2003
- LÖW a spol., s.r.o., VaV 640/01/03 "*Typologie české krajiny*", 2005, <https://geoportal.gov.cz/web/guest/map>)

- MAREČEK, J.: *Lidové krajinářství v obraze naší země*. In: Tvář naší země – krajina domova. Krajina jako kulturní prostor. Lomnice n. Popelkou: Studio JB, s. 21-28. 2001
- MENCL, V.: *Lidová architektura v Československu*, Academia, Praha, 1980
- NĚMEC, J. – POJER, František [eds.]. *Krajina v České republice*. Praha: Consult, 2007
- OLSCHOWY, G.: *Eingliederung von Dorf und Gehöft in die Landschaft*. In: Z. f. Kulturtechnik und Flurbereinigung 18, 129-143, 1977,
- PEŠTA, J.: *Plošný průzkum lidové architektury a venkovských sídel*, NPÚ Praha, 2014
- POCHE, E. a kol.: *Umělecké památky Čech K/O*, Academia 1978
- POCHE, E. a kol.: *Umělecké památky Čech A/J*, Academia 1977
- SEDLÁČEK, A.: *Místopisný slovník historický Království Českého*, Bursík a Kohout, Praha 1908
- SKLENÁŘ, K.: *Archeologické památky*, Optys, Opava 1993
- SOUČKOVÁ, H.: *Inspirace v historii a tradici ovocnářství severních Čech*;
<http://fzp.ujep.cz/projekty/qh82126/V004/clanek7.pdf>
- Streuobstbau im Burgenland*; Naturschutzbund Burgenland, 2013, ISBN: 978-3-902632-24-1
- ŠTĚPÁN, L.: *Lidové stavitelství v plánech a mapách východočeských archivů (část I. Technické a společenské stavby)*, KSPPOP, Pardubice, 1990
- WENGI, M.: *Methode zur Typisierung der Kulturlandschaft*. In: Natur und Landschaft, 51. Jg., Heft 11, 312-315, 1976,
- WENZ, E.: *Landschaft im Wandel der Zeiten*. In: SAUER, J.H. (Hrsg.), Die Rhön. Grenzland im Herzen Deutschlands. Fulda, 1974,
- WOITSCHOVÁ, K.: *Mlynářský znak a jeho erbovní pověst*, Časopis Národního muzea. Řada historická, 185 • 1–2 • 2016
- WÖBSE, H.H.: "Kulturlandschaftsschutzgebiet" - eine neue Schutzkategorie bei der Novellierung des Bundesnaturschutzgesetzes? In: Natur und Landschaft, 66. Jg., Heft 7/8, 400-402, 1991b,
- WÖBSE, H.H.: *Historische Kulturlandschaften*. In: Garten+Landschaft, Heft 6, 9-13, 1992.
- ZITTLAU, R.: *Kulturlandschaft und Denkmalschutz –eine Perspektive?* Alfred Toepfer Akademie für Naturschutz (Hrsg. 2010): Umgang mit historischer Kulturlandschaft – NNA-Berichte 23. Jg., H.1. Schneverdingen,

Mapové podklady

- Müllerova mapa Čech z roku 1720
(http://oldmaps.geolab.cz/map_region.pl?lang=cs&map_root=mul&map_region=ce)
- Mapa I. vojenského (Josefského) mapování z let 1764-1768 a 1780-1783 (rektifikace), měřítko 1: 28 800
(http://oldmaps.geolab.cz/map_root.pl?lang=cs&map_root=1vm)
- Mapa II. vojenského (Františkova) mapování z let 1836 - 1852
(<https://geoportal.gov.cz/web/guest/map>)

- Císařské povinné otisky map stabilního katastru Čech 1:2880 z let 1824 – 1843 (<https://geoportal.cuzk.cz/geoprohlizec/>)
- Originální mapy stabilního katastru Čech 1:2880 z let 1824 – 1843 (é)
- Mapa kultur stabilního katastru 1:36 000 z let 1834-1844) (<https://geoportal.cuzk.cz/geoprohlizec/>)
- Speciální mapa III. vojenského mapování (<https://geoportal.gov.cz/web/guest/map>)
- Ortofotomapa 50. léta (<https://geoportal.gov.cz/web/guest/map?openNode=Orthoimagery&keywordList=inspire>)
- Aktuální ortofotomapa (<https://geoportal.gov.cz/web/guest/map?openNode=Orthoimagery&keywordList=inspire>)
- Toposekce S-1952 1:10 000, mapováno 1959 (<https://geoportal.gov.cz/web/guest/map>)
- Toposekce S-1952 1:25 000, mapováno 1954 (<https://geoportal.gov.cz/web/guest/map>)

Internetové zdroje

- <http://www.archeolog.cz/lokalita/hradistko-ostromer/17>
- http://www.stredovek.com/list_photo.php?category=hradiste&object=Ostromer
- <https://www.pamatkovykatalog.cz/vysinne-opevnene-sidliste-hradiste-slovanske-12832454>
- http://www.stredovek.com/list_photo.php?category=hradiste&object=Holovousy
- <https://ulrychova-archeolog.webnode.cz/news/panska-sidla-na-jicinsku-i-tvrze/>
- Archeologické zajímavosti Podzvičinska a možnosti jejich využití pro cestovní ruch, (<http://www.podzvicinsko.cz/filemanager/files/file.php?file=6605>)
- <https://www.pamatkovykatalog.cz>
- <http://vodnimlyny.cz/hr/mlyny/estates/detail/1221-voboriluv-mlyn>
- <http://vodnimlyny.cz/mlyny/objekty/detail/2057-hlasek>
- <http://vodnimlyny.cz/hr/mlyny/estates/detail/902-mezihorsky-machuv-mlyn>)
- <http://www.historie-trati.wz.cz>

III. ODKAZ NA PŘÍSLUŠNOU VÝZKUMNOU AKTIVITU

Výstup byl zpracován v rámci řešení Programu Národní a kulturní identity (NAKI II) Projekt VaV MK ČR DG16P02M034 Identifikace a prezentace památkového potenciálu historické kulturní krajiny České republiky. Jedná se o výstup v rámci řešení II. etapy projektu, jejímž

cílem je Identifikace a dokumentace památkově hodnotných segmentů, struktur a prvků vybraných částí historické kulturní krajiny.

IV. TABULKOVÉ PŘÍLOHY

Tab.2. Tabulka kulturních nemovitých památek v modelovém území
(<https://www.pamatkovykatalog.cz/>)

Místo a název kulturní památky	Popis
Ostroměř	
venkovský dům č.p. 38	Drobný venkovský dům z počátku 20. stol. v extravilánu obce. Jako kulturní památka byl zapsán kvůli událostem 2. světové války, ukryvali se zde partyzáni. Doklad úrovně tradičního stavitelství venkova a událostí 2. světové války.
výšinné opevněné sídliště	Středohradištní hradiště s velmožským dvorcem na akropoli a s dodatečně vloženým mladohradištním opevněným areálem; zaniklá středověká ves „Hradištko“, „později jen tvrz se dvorem „Hradištko“.
vodárna	Budova nádražní vodárny s věžovým vodojemem a přízemním domkem, rodištěm Eduarda Štorcha.
Socha sv. Františka Xaverského na podstavě	Vrcholně barokní socha zhotovená regionálními sochaři. Doklad barokního přetváření krajiny.
Socha Archanděla Michaela na podstavě	Pískovcová pozdně barokní socha archanděla Michaela stojícího na postavě draka, osazená na členěném reliéfně zdobeném podstavci. Jedná se o zajímavou ryze lidovou sochařskou práci místního významu.
Holovousy	
výšinné opevněné sídliště	Hradiště přibližně oválného tvaru z přelomu 8. a 9. století. Doklad osídlení Jičínska té doby.
Čtyři sochy alegorií ročních období	Kvalitní kamenosochařská výzdoba zámeckého parku z pol. 18. stol. vytvořená snad dílnou Matyáše Bernarda Brauna.
Socha sv. Jana Nepomuckého na podstavě	Pískovcová socha barokního zemského patrona. Sloup se sochou sv. Jana Nepomuckého je situován v Holovousích na návsi u rybníka. Původně stával poblíž současného umístění, avšak blíže ke křížovatce. Později byla skulptura z ochranných důvodů přemístěna do zámeckého parku (SV - část) a na téměř původní místo byla navracena v prvních letech 21. stol.
Chodovice	
socha sv. Terezie na podstavci	Pozdně barokní plastika sv. Terezie, jejíž kult v Čechách nenabyl výraznější podoby, dílo regionálního umělce obeznámeného s díly předních barokních sochařů.
kostel sv. Bartoloměje	Gotický kostel doložený ve druhé pol. 14. století, upravený v 16. století a přestavěný v polovině 18. století.

Tab. 3: Tabulka kulturních nemovitých památek v polohách, navazujících na modelové území (<https://www.pamatkovykatalog.cz/>)

Místo a název kulturní památky	Popis
Vojice	
pomník M. Jana Husa	Dílo ve stylu historismu záměrně umístěné na dominantním místě, před kterým se rozevívá panoramatický výhled vytváří celek jedinečné hodnoty
Socha sv. Jana Nepomuckého na podstavě	Pozdně barokní pískovcové sousoší sv. Jana Nepomuckého dávajícího almužnu klečícímu prosebníkovi je nadprůměrně kvalitním sochařským dílem školeného autora. Sousoší stojí na vyvýšeném hranolovém podstavci zdobeném nápisy. Velmi kvalitní pozdně barokní sochařská plastika z roku 1747 se zajímavým nepříliš obvyklým ikonografickým ztvárněním. Darováno valdickým klášteřem.
Sobčice	
kostel sv. Prokopa	Pozdně barokní církevní stavba z let 1761-77 postavená valdickými kartuziány. Dominanta obce. Areál kostela sv. Prokopa vystavěn na okraji obce, SV směrem u místní komunikace, poblíž bývalého zámku. Ohradní zeď zčásti zbořena, kolem r. 2000 rekonstruována.
pilíř se sochou Anděla strážce a ohrazením	Doklad tzv. radikálního baroku v sochařském umění z poloviny 18. století dotvářející přirozené centrum obce.
sloup se sochou sv. Jana Nepomuckého	Doklad barokní sochařské práce z okruhu M. B. Brauna, umístěna na okraji obce.
socha sv. Linharta na podstavě	Vrcholně barokní socha, doklad úrovně duchovního života a regionálních kamenických dílen. Dominanta krajiny.
socha sv. Vojtěcha na podstavě	Pozdně barokní socha svěťce při komunikaci k Podhornímu Újezdu. Vše jsou to pískovcové sochy
zámek	Zámek postaven v letech 1630-1634 N. pravděpodobně N. Sebergondim pro valdické kartuziány, upraven r. 1739. Raně barokní zámek byl vystavěn na místě původní středověké tvrze. Jeho přestavba, financovaná Stanislavem Bořkem Dohalským z Dohalic, je připisována přednímu architektu působícímu ve službách Albrechta z Valdštejna, N. Sebergondimu.
Podhorní Újezd	
pomník padlých	Figurální pomník padlým v 1. světové válce, dílo Ladislava Kofránka pořízené nedlouho po ukončení války.
socha sv. Anny na podstavě	Kvalitní pozdně barokní dílo místního kameníka Strnada s rokokovou ornamentikou a četnými reliéfy.
socha sv. Václava na podstavě	Pozdně barokní plastika je tradičním doplňkem centra osady a dokladem práce neznámého, spíše regionálního sochaře.
Chomutice	
Kostel sv. Dionýsia	Významná pozdně barokně - klasicistní stavba tzv. hradeckého baroku od Františka Kermera s ojedinělou kombinací barokních dynamických prvků s klasicistními motivy.
Nové Smrkovice	
Vesnická památková zóna	Novodobě lokalizovaná vesnice na půdorysu ulicovky s kvalitním souborem lidové architektury.

socha sv. Jana Nepomuckého na podstavě	Tradiční barokní socha sv. Jana Nepomuckého představuje dílo místní proveniencí se zlidovělým charakterem. Památka je dominantním historickým prvkem středu obce.
Obora	
Socha sv. Donáta na podstavě	Velmi kvalitní vrcholně barokní dynamicky ztvárněná socha nadregionálního významu dokresluje kulturní prostředí obce.
Socha sv. Jana Nepomuckého na podstavě	Velmi hodnotné barokní dílo z počátku druhé poloviny 18. století, dotváří kulturní prostředí obce, snad od stejného sochaře jako socha sv. Donáta ve východní části osady.